



Stand Januar 2022

Erkundungsbericht



Einwohnergemeinde **Krattigen**

PLZ, Ortschaft	3704 Krattigen
Ukft Bezeichnung	Mehrzweckgebäude Zivilschutzanlage Rossweidli
Truppe	
Erkundungsdatum	
Belegungsdauer	



Inhaltsverzeichnis

- 1 Allgemeine Angaben zur Truppe**
 - 1.1 Bestände
 - 1.2 Angaben der Truppe
- 2 Angaben zum Verlegungsstandort**
 - 2.1 Allgemeine Angaben
 - 2.2 Lage
 - 2.3 Geschichte
 - 2.4 Wichtige Telefonnummern / Kontaktpersonen
 - 2.5 Verzeichnis der Lieferanten
 - 2.6 Verzeichnis der Restaurants
- 3 Pläne**
 - 3.1 Ortsplan mit Umgebung
 - 3.2 Situationsplan
- 4 Unterkunft / Magazine**
 - 4.1 Übersichtstabelle der Lokalitäten und Anlagen
 - 4.2 Detailplan der Unterkunft
 - 4.3 Küche und Tagesvorratmagazin
 - 4.4 Turnhalle
 - 4.5 Parkplätze für zivile Fahrzeuge
- 5 Zugverbindungen**
- 6 Kontaktadressen der Truppe**

1 Allgemeine Angaben zur Truppe

1.1 Bestände

Of		Lastw		Anh 87	
Höh Uof		Gelastw		Pz	
Uof		Duro		Mw/Gren Pz	
Truppe		Pw		Spz	
		Lieferw		Aufkl Fz	
		Anh 85		Baumaschinen	
Total					

Anzahl AdA einquartiert ausserhalb der Gemeinde	keine
---	-------

1.2 Angaben der Truppe

Bat/Abt Kdt	
Bat/Abt Qm	
Einh Kdt	
Einh Fw	
Four	

Nachbartruppen	
----------------	--

Amt / Stelle	Wer / Wo	Tf G	Tf P / Mobile
Log C / Infra C Retablierungsstelle	Armeelogistikcenter Thun	058 485 86 49	
Koordinationsabschnitt	Adj Uof Pfau René	058 464 44 94	079 568 63 50
BEBECO Tankstelle	ALC-T		079 545 47 09
Schiessplatz			
KD Box	Mitholz		

2. Angaben zum Verlegungsstandort

2.1 Allgemeine Angaben

Postleitzahl und Ort	3704 Krattigen
Höhe über Meer	750 m.ü.M
Einwohnerzahl	1'117
Hauptsprache(n)	Deutsch
Telefon-Vorwahl	033
Ansteckende Krankheiten	Keine

2.2 Lage

Krattigen ist eine politische Gemeinde im Verwaltungskreis Frutigen-Niedersimmental des Kantons Bern (Mittelpunktskoordinaten 621'284/166'567). Neben der Einwohnergemeinde Krattigen existiert unter demselben Namen auch eine Burgergemeinde. Zum Gemeindegebiet gehören die Ortschaft Krattigen sowie die Weiler Stuelegg, Oertlimatt und viele Einzelhöfe. Das Gemeindegebiet erstreckt sich über eine Fläche von 600 ha, davon sind 250 ha Wald, 180 ha Kulturland und 170 ha Weideland. Die Gemeinde liegt geologisch gesehen auf einer Gipsmoräne, auf einer Anhöhe direkt über dem Thunersee. Im Südosten steigt sie zur Spitze der Greberegg auf eine Höhe von 1595 Meter an. Die umgebenden Nachbargemeinden im Osten her beginnend im Uhrzeigersinn sind Leissigen, Aeschi bei Spiez und Spiez. Krattigen ist 8 Autominuten von der Autobahnausfahrt Spiez entfernt.

2.3 Geschichte

Das Dorf Krattigen wurde um 1300 erstmals urkundlich erwähnt. Es war damals Eigentum der Edlen von Eschenbach, befand sich aber tatsächlich noch in Gewalt der Österreicher. Im Jahre 1483 ging die Herrschaft auf die in Bern verbürgerten von Scharnachtal über. Im Jahre 1513 gingen ganzer Twing, Bann und die grundherrlichen Rechte zu Krattigen um den Kaufpreis von 1400 Pfund an die Stadt Bern über und bildete so die Kastlanei Frutigen. Im Krattiger Freiheitsbrief vom 6. Mai 1476 wurde dem Gericht Krattigen ein Landrecht verliehen, welches noch in Kraft blieb, als Bern unmittelbarer Herrschaftsherr geworden war. Dieses Landrecht hielt sich sogar bis zur französischen Revolution und wurde formell erst durch den Grossratsbeschluss vom 2. Dezember 1840 als erloschen erklärt.

2.4 Wichtige Telefon-Nummern / Kontaktpersonen

Amt / Stelle	Wer / Wo	Tf	Mobile/ Fax/ Internet, Email
Gemeindeverwaltung		033 654 16 55	info@krattigen.ch
Gemeindepräsident	Stephan Luginbühl	033 654 34 55	st.luginbuehl68@bluewin.ch
Gemeindeverwalter	Philipp Schopfer	033 654 16 55	schopfer@krattigen.ch
Orts Qm	Urs Steiner	078 620 42 98	
Feuerwehrlokal		033 654 81 41	
Ortspolizei	Kantonspolizei Frutigen	033 356 84 01	
Kantonsspital	Spital Frutigen	033 672 23 18	
Ärzte	Thunersee Praxis Perren	033 654 82 20	
Bahnhof/Rail Service	Bahnhof Spiez	033 650 34 17	
Anlagewart der Ukft	Urs Steiner	078 620 42 98	
Turnhallenwart	Urs Steiner	078 620 42 98	

Notfälle	Tf
Polizei	117
Feuermeldestelle	118
Ambulanz	144
Vergiftungsnotfälle	145
REGA	1414

2.5 Verzeichnis der Lieferanten

Lieferant/Adresse	Tf / Fax Nr	Öffnungszeiten	Konditionen/Bestellungsfrist
Volg Krattigen Dorfstrasse 9	033 654 16 43	Mo - Fr 7.00 -12.00 / 13.30 – 18.30 Sa 7.00 – 16.00, durchgehend	Brot / Obst / Milchprodukte
Metzgerei Peter Lengacher, Aeschi	033 654 23 47	Täglich 6.30 - 12.00 / 13.30 - 18.30 Do Nachmittag geschlossen Sa Nachmittag bis 16.00 geöffnet	Fleischprodukte

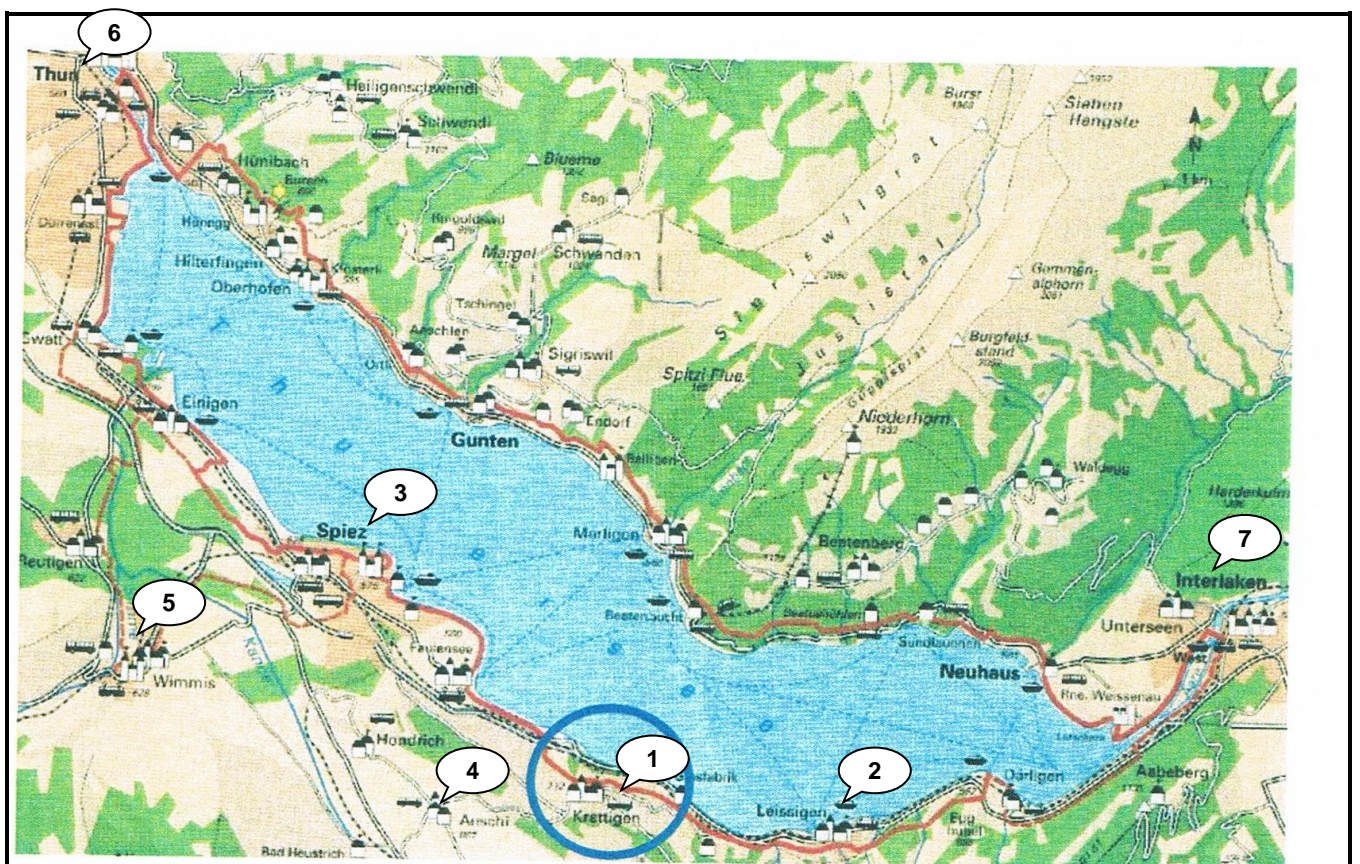
2.6 Verzeichnis der Restaurants

Name/Adresse	Tf / Fax Nr	Öffnungszeiten	Spezialitäten
Restaurant Kreuz	033 654 16 47	Mo und Di Ruhetag	
Restaurant Seeblick	033 654 29 69	Di und Mi Ruhetag	Vorübergehend geschlossen

Restaurant Sunnehüsi	033 654 92 92		
Camping Stuhlegg	033 654 27 23		
Pizzeria Lido da Elio	033 847 01 01		

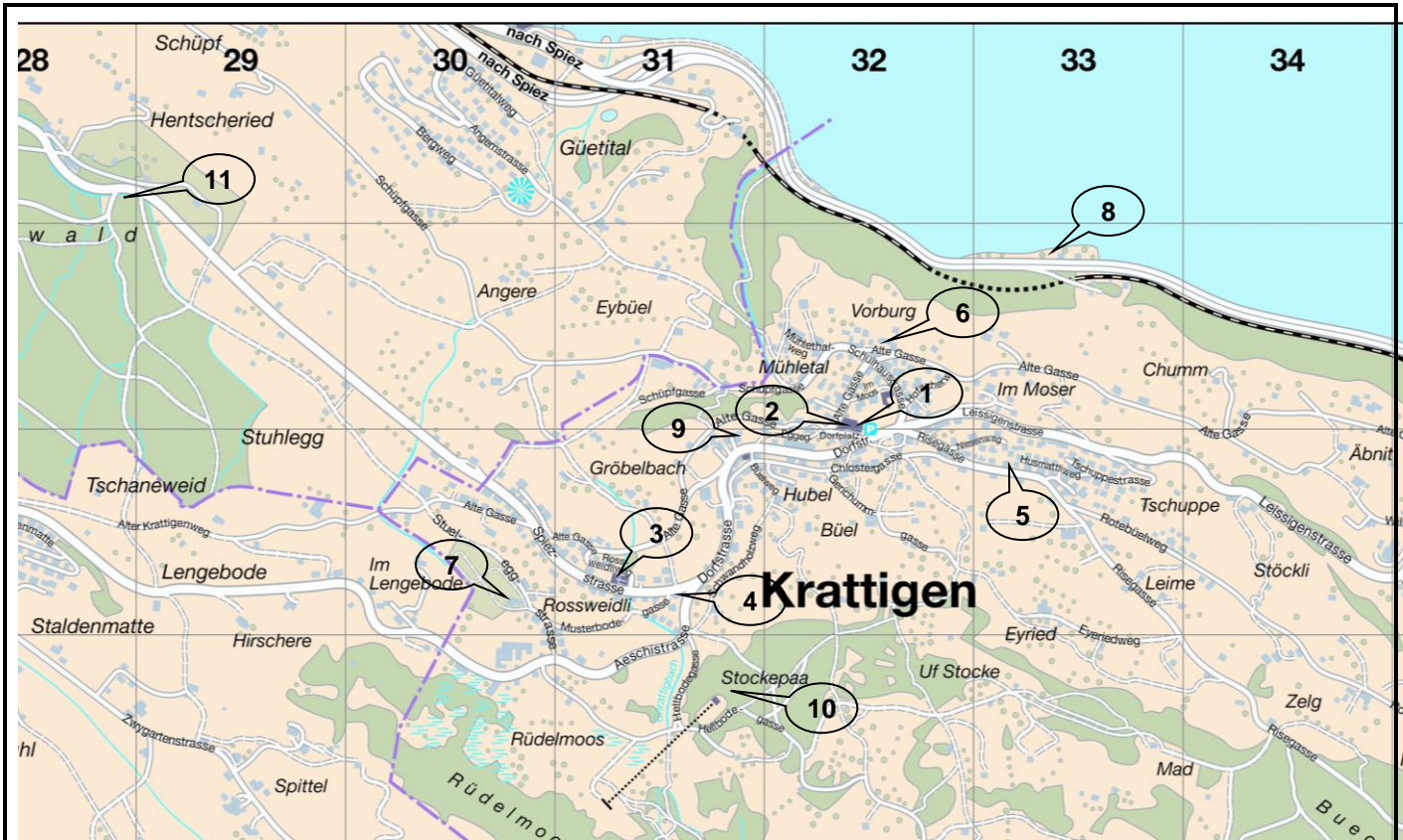
3 Pläne

3.1 Ortsplan mit Umgebung



Legende			
1	Krattigen	7	Interlaken
2	Leissigen		
3	Spiez		
4	Aeschi		
5	Wimmis		
6	Thun		

3.2 Situationsplan, Ortschaft



Legende

1	Gemeindeverwaltung	7	Camping Stuhlegg
2	Mehrzweckgebäude	8	Pizzeria Lido da Elio
3	Zivilschutzanlage Rossweidli	9	Volg
4	Restaurant Kreuz	10	Schützenhaus
5	Hotel und Restaurant Seeblick	11	Vihschauplatz Seeholzwald
6	Pension Sunnehüsi		



Achtung Schule!

Unmittelbar im Bereich der Zivilschutzanlage Mehrzweckgebäude befindet sich das Schulhaus.

Bitte Geschwindigkeit anpassen.

4 Unterkunft / Magazine

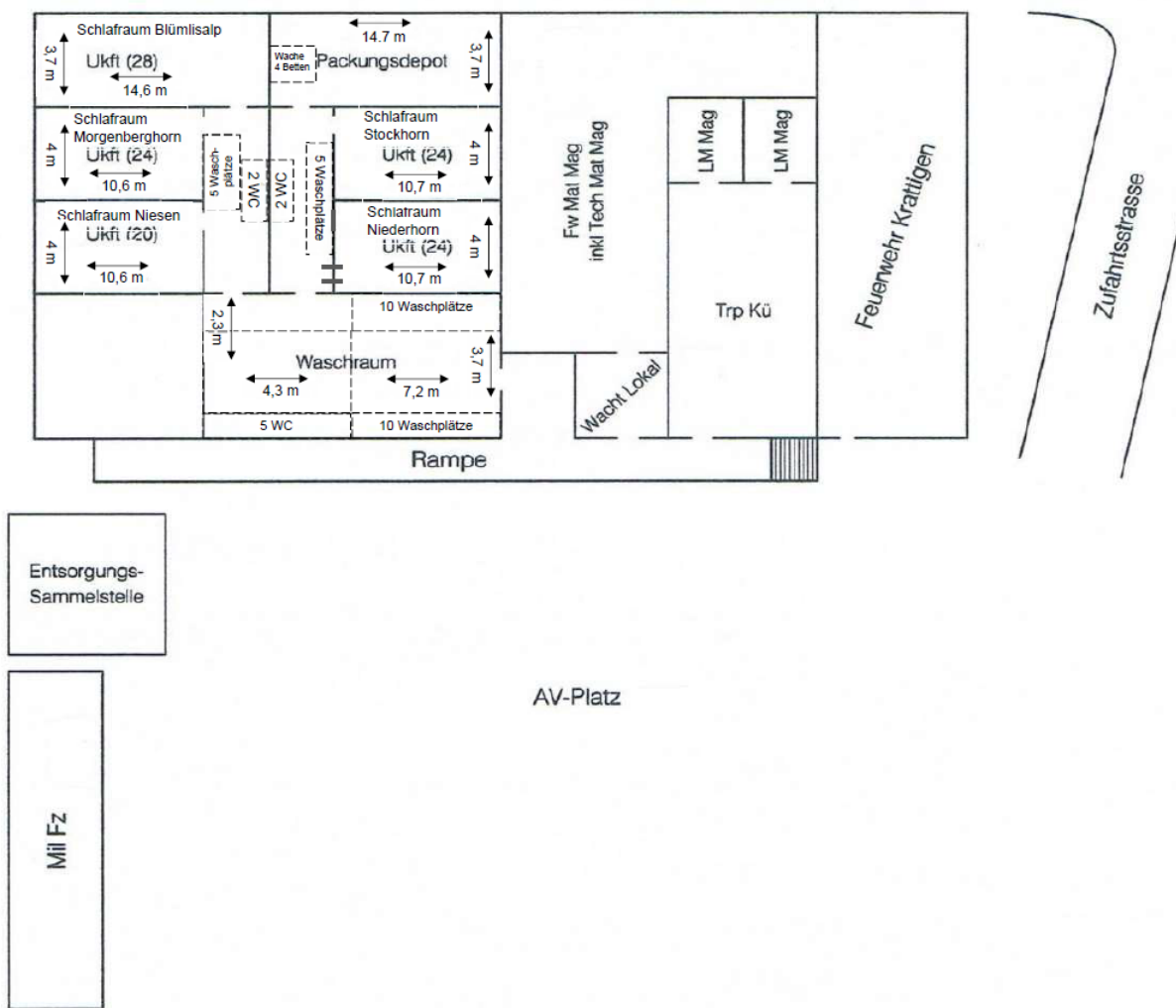
4.1 Übersichtstabelle der Lokalitäten und Anlagen

Was	Wo	Bemerkungen, Tf Nr
KP / Ei Po	Sitzungszimmer I Gemeindeverwaltung Krattigen	
Büros - Einh Kdt - Rap Raum - Arbeitsraum Zfhr	Sitzungszimmer I Gemeindeverwaltung Krattigen Sitzungszimmer II Gemeindeverwaltung Krattigen Sitzungszimmer II Gemeindeverwaltung Krattigen	
Schlafräume / Zimmer - Of - Höh Uof - Uof - Trp - Frauen	Hotel Bellevue Bären Hotel Bellevue Bären Zivilschutzanlage Rossweidli Mehrzweckgebäude und Zivilschutzanlage Rossweidli Hotel Bellevue Bären	
Waschanlagen/Duschen - Uof - Trp - Kü Pers - Frauen	Alle in Mehrzweckgebäude oder Zivilschutzanlage Rossweidli	Siehe 4.2
Toiletten - Uof - Trp - Kü Pers - Frauen	Alle in Mehrzweckgebäude oder Zivilschutzanlage Rossweidli	
Verpflegungsdienst - Küche - Tagesvorratmagazin - A-Prov Mag - Kü Mat Mag	Alles in Mehrzweckgebäude Krattigen	Siehe 4.2

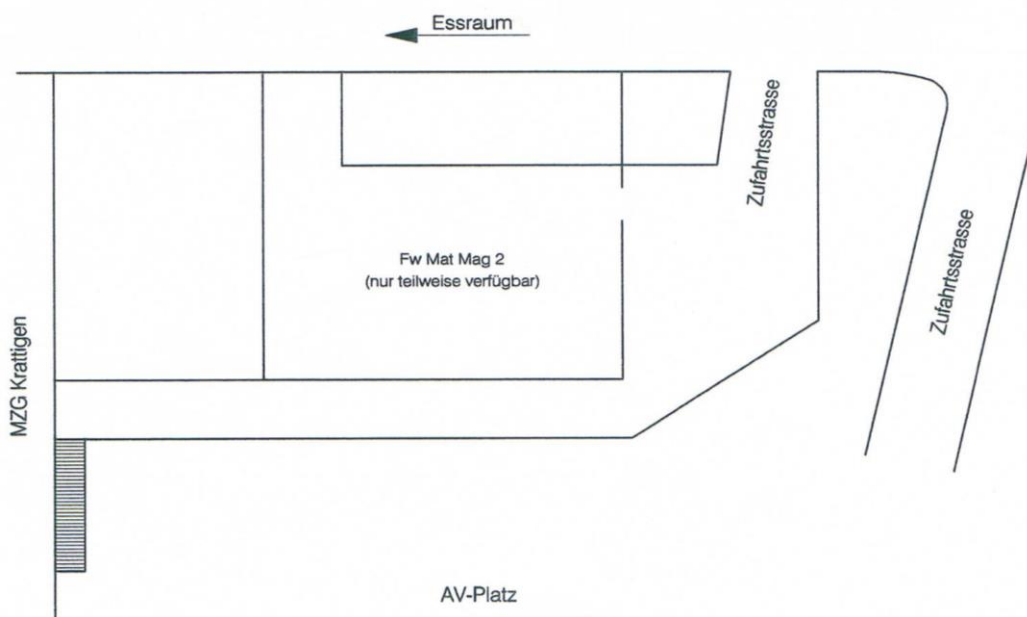
- Essraum Kader - Essraum Trp	Mehrzweckgebäude Krattigen Mehrzweckgebäude Krattigen	
Dienstbetrieb - PD/ID Platz - HV Platz - Wachtlokal - Postlokal - Untersuchungszimmer	Mehrzweckgebäude Krattigen Mehrzweckgebäude Krattigen Mehrzweckgebäude Krattigen Mehrzweckgebäude Krattigen	
Was	Wo	Bemerkungen, Tf Nr
Mat/Mun Dienst - Mat Mag - Mun Mag - Trocknungsraum - Betriebsstoff Mag - Werkstatt - Retablierungsstelle	Mehrzweckgebäude Krattigen Extern bei HQ Tm Kp 11/2	
Parkplätze - Parkplatz mil. Pw - Parkplatz mil. Lastw - Parkplatz mil. Spz / Pz - Parkplatz mil. Fz - Waschplatz	Mehrzweckgebäude Krattigen Mehrzweckgebäude Krattigen Mehrzweckgebäude Krattigen Vihschauplatz Seeholzwald	
Abfallentsorgung - Kehrichtentsorgung - Küchenabfälle - Recyclinganlagen	Entsorgungssammelstelle Blaue Fässer für Küchenabfälle Entsorgung Glisa GmbH, Münsingen, Dragan Glisic, Tel. 079 418 29 58 Entsorgungssammelstelle	Siehe 4.2

4.2 Detailplan der Unterkunft

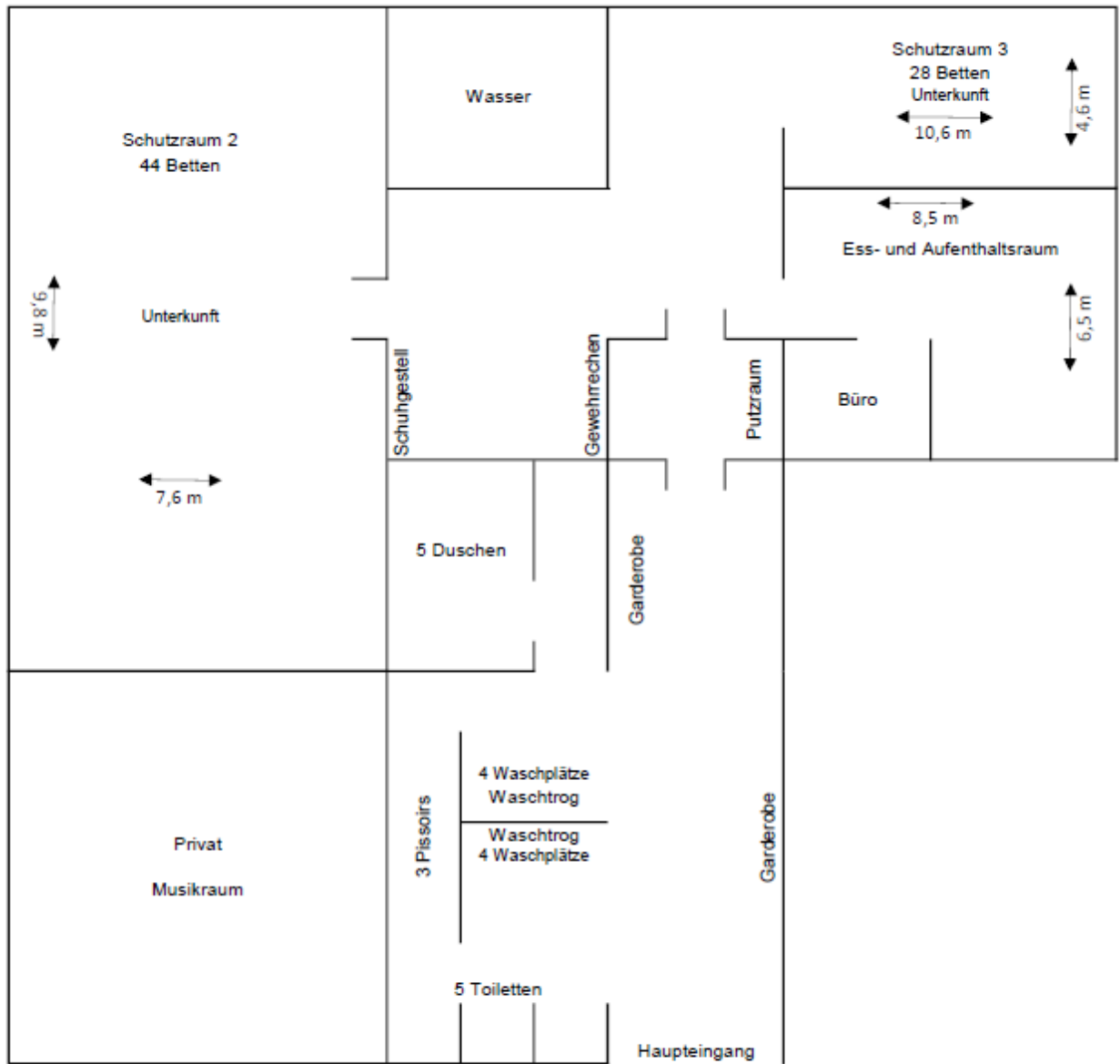
Übersicht MZG Krattigen (Erdgeschoss)



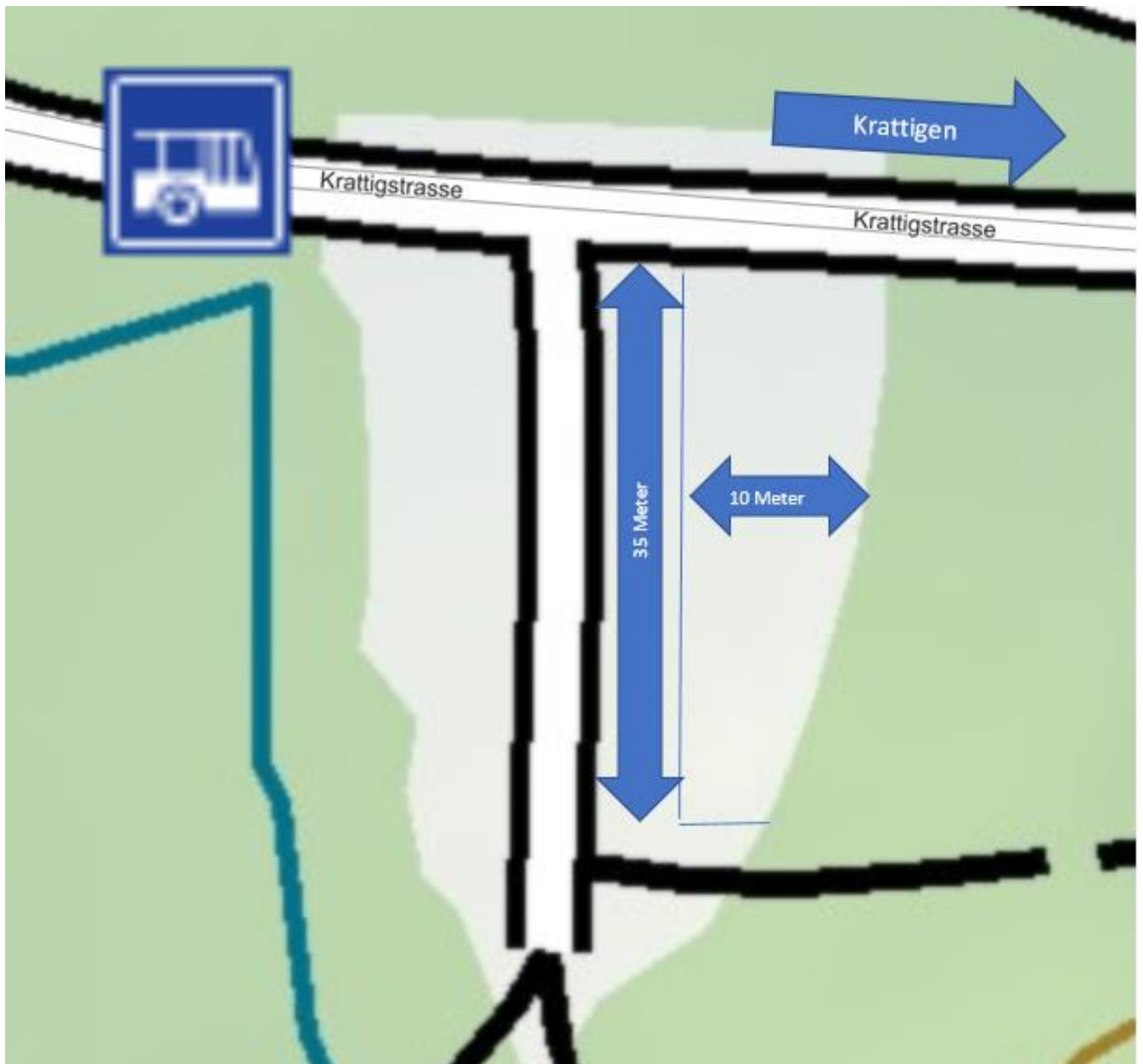
Übersicht MZG Krattigen (1. OG)



Übersicht Zivilschutzanlage Rossweidli



Situationsplan Parkplatz Seeholzwald



4.3 Küche und Tagesvorratsmagazin

Die Militärküche ist im Erdgeschoss untergebracht. Im Obergeschoss befindet sich eine moderne Gastronomieküche mit Steamer, Saemeri und Abwaschmaschine. Die Küche im Obergeschoss ist moderner eingerichtet aber kleiner und eignet sich für die Zubereitung für kleine Mengen (bsp. Morgenessen). Von der Küche im Untergeschoss muss das Essen jeweils in Speiseträgern in den Essraum im Obergeschoss transportiert werden. Der Essraum im Mehrzweckgebäude ist auf 120 - 140 Personen ausgerichtet. In der Zivilschutzanlage steht ebenfalls ein Essraum für ca. 60 Personen zur Verfügung, aber keine Küche.

4.4 Turnhalle

Die Turnhalle im MZG Krattigen und der Sportplatz bei der Schule darf durch die Truppe in Absprache mit dem Orts-Qm und der Schule benutzt werden.

Die Benutzung der Duschen im Mehrzweckgebäude Krattigen muss teilweise mit anderen Benutzern koordiniert werden.

4.5 Parkplätze für zivile Fahrzeuge

Es besteht die Möglichkeit, beim Viehschauplatz Seeholzwald (kurz vor Krattigen) die zivilen Fahrzeuge abzustellen. (Parkgebühr wird erhoben)

Das Parkieren von zivilen Fahrzeugen bei der Kirche, der Gemeindeverwaltung, dem Schulhaus und in der Oertlimatt ist nicht gestattet.

5 Zugverbindungen

Krattigen verfügt über keinen Bahnhof, liegt aber an der Postautolinie Spiez-Krattigen-Aeschi. Spiez ist per Postauto innert 15 Minuten und Interlaken ist per Postauto und Zug innert 50 Minuten erreichbar. Um 23.58 Uhr erreicht der letzte Bus jeweils am Sonntag Krattigen.

6 Kontaktadressen der Truppe

Einheit		
Einh Kdt	Einh Fw	Four