

Vorwort Gemeindepräsident

Liebe Krattigerinnen
Liebe Krattiger

Zur Gemeindeversammlung vom 25. November lade ich Sie alle herzlich ein.

Der Kauf des Wohn- und Geschäftshauses an der Dorfstrasse 9 wird uns wohl an der Gemeindeversammlung besonders beschäftigen. Mit einem Kauf der Liegenschaft an zentraler Lage will der Gemeinderat die Räumlichkeiten des Dorfladens sichern und die Möglichkeit haben, in Zukunft beim Erhalt des Dorfladens mitwirken zu können.

Weiter werden wir uns mit den Wahlen für die Legislatur 2017 – 2020 befassen. Allerdings könnten sich die Wahlen um die begehrten Sitze in den Gemeinderat auch etwas spannender gestalten... Erfreulicherweise sind aber doch für alle Sitze in den Gemeinderat und in die Kommissionen genügend Wahlvorschläge eingegangen.

Ein weiterer Schwerpunkt der Herbstversammlung wird wie immer die Genehmigung des Budgets bilden. Dank ausserordentlichen Erträgen kann ein positives Ergebnis erwartet werden. Der Blick in den Finanzplan 2016-2021 erlaubt es uns, Ihnen eine moderate Senkung der Steueranlage vorzuschlagen.

Über diese und die weiteren Geschäfte können Sie sich auf den nächsten Seiten ausführlich informieren.

Nach wie vor beschäftigen uns die Personalveränderungen in der Gemeindeverwaltung. Leider hat der neue Bauverwalter der Gemeinden Krattigen und Leissigen, Hansruedi Beutler, seine Stelle aus persönlichen Gründen schon während der Probezeit gekündigt. Als externer Fachmann bleibt er uns aber für die nächsten Monate erhalten. Als Konsequenz wurde die Zusammenarbeit mit der Gemeinde Leissigen im Bereich der Bauverwaltung gekündigt. Mit Isabelle Kummer aus Schönbühl konnte eine neue Gemeindeverwalter-Stellvertreterin und Bauverwalterin ab Januar 2017 gefunden werden.

Abschliessend danke ich meiner Gemeinderatskollegin und meinen Gemeinderatskollegen, dem Verwaltungs-, Hauswart- und Werkhofpersonal, den Kommissionsmitgliedern, sowie allen Vereinen und Institutionen für ihren Einsatz und die gute Zusammenarbeit zum Wohle der Gemeinde Krattigen herzlich.

Anschliessend an die Versammlung und die Bürgerehrungen sind alle zum gemeinsamen Apéro eingeladen.

Ihnen geschätzte Mitbürgerinnen und Mitbürgern wünsche ich einen tollen Winter, eine vielversprechende Zukunft, gute Gesundheit und Erfolg.

Christian Kummer
Gemeinde- und Gemeinderatspräsident

Impressum

Inhaltsverzeichnis

- Vorwort Gemeindepräsident Seite 1
- Botschaft für die Gemeindeversammlung Seiten 3 - 15
- Gemeindebeiträge Seiten 16 - 25
- Aus der Schule geplaudert Seiten 26 - 28
- Vereinsnachrichten / Veranstaltungen Seiten 29 - 54
- Öffnungszeiten der Verwaltung über die Feiertage Seite 55

Herausgeber

Gemeinderat Krattigen
Dorfplatz 2
3704 Krattigen

Redaktion

Gemeindeverwaltung Krattigen
Dorfplatz 2
3704 Krattigen

Telefon 033 654 16 55
Email info@krattigen.ch
Website www.krattigen.ch

Druck

Gerber Druck AG
Bahnhofstrasse 25
3612 Steffisburg

Redaktionsschluss für die nächste Ausgabe

Freitag, 21. April 2017

Botschaft

Gemeindeversammlung vom Freitag, 25. November 2016, 20.00 Uhr, Gemeindesaal Krattigen

Traktanden

1. Liegenschaft Dorfstrasse 9 – Zustimmung zum Kauf und Genehmigung Kredit
2. Reglement Spezialfinanzierung Werterhalt Liegenschaften Finanzvermögen – Genehmigung
3. Organisationsreglement; Teilrevision – Genehmigung
4. Abwasserentsorgung; Sanierung und Ersatz Abwasserleitung Bereich LUAG – Genehmigung Projekt und Verpflichtungskredit
5. Budget 2017 - Genehmigung
6. Wahlen (2017 – 2020)
 - a) Wahl Gemeinde- und Gemeinderatspräsident
 - b) Wahl Mitglieder Gemeinderat
 - c) Wahl Mitglieder Rechnungsprüfungskommission
 - d) Wahl Mitglieder Primarschul- und Kindergartenkommission
 - e) Wahl Mitglieder Oberstufenkommission Aeschi-Krattigen
7. Verschiedenes

Aktenauflage

Die Unterlagen zu Traktandum 2 und 3 liegen ab 25. Oktober 2016 öffentlich auf.

Protokoll

Das Protokoll der Gemeindeversammlung wird ab 29. November 2016 während 30 Tagen öffentlich aufliegen. Während der Auflage kann schriftlich Einsprache beim Gemeinderat erhoben werden. Der Gemeinderat entscheidet über die Einsprachen und genehmigt das Protokoll.

Rechtsmittel

Gegen Beschlüsse der Gemeindeversammlung kann innert 30 Tagen (in Wahlsachen innert 10 Tagen) nach der Versammlung schriftlich und begründet Beschwerde beim Regierungstatthalteramt Frutigen-Niedersimmental eingereicht werden. Festgestellte Verfahrensmängel müssen an der Gemeindeversammlung direkt gerügt werden (Art. 49 a Gemeindegesetz).

Stimmrecht

An der Versammlung ist stimmberechtigt, wer am 25. November 2016 das 18. Altersjahr zurückgelegt hat, in kantonalen Angelegenheiten stimmberechtigt und seit mindestens 3 Monaten in der Gemeinde angemeldet ist.

Bürgerehrung und Apéro

Im Anschluss an die Versammlung finden die Bürger Ehrungen statt und alle Versammlungsteilnehmerinnen und -teilnehmer sind zu einem Apéro eingeladen.

Traktandum 1

Liegenschaft Dorfstrasse 9 – Zustimmung zum Kauf und Genehmigung Kredit

Ausgangslage

Die Wohn- und Gewerbeliegenschaft an der Dorfstrasse 9 wurde der Gemeinde zum Kauf angeboten. In der Liegenschaft befinden sich der Dorfladen, eine Backstube, zwei Wohnungen und Büroräume im Dachgeschoss. Die Liegenschaft wurde im Baurecht erstellt. Das Land und der angrenzende Parkplatz gehören bereits der Einwohnergemeinde.

Der Gemeinderat möchte sich die Liegenschaft an zentraler Lage sichern und die Möglichkeit erhalten, bei Bedarf aktiv für den Erhalt des Dorfladens mitwirken zu können. Zudem bietet die Liegenschaft verschiedene Optionen zur Nutzung. Als Eigentümerin erhält die Gemeinde die Möglichkeit, planerisch, verkehrstechnisch oder gestalterisch Einfluss nehmen zu können. Land und Liegenschaft wären in einer Hand.

Die Liegenschaft ist gut unterhalten und weist eine gute Bausubstanz auf. An der zentralen Lage hat die Liegenschaft eine gute Wiederverkäuflichkeit.

Kosten / Finanzierung

Um den Kaufpreis zu bestimmen, haben Käufer und Verkäufer je eigene Experten bezeichnet. Unabhängig voneinander haben diese den Preis geschätzt und lagen rund 3 % voneinander.

Die Parteien haben sich auf einen Kaufpreis von gerundet Fr. 1'820'000.00 geeinigt. Der Gemeindeversammlung wird ein Kredit von Fr. 2'100'000.00 unterbreitet, damit bei Bedarf das Dachgeschoss zu Wohnraum umgebaut werden kann. In erster Linie soll jedoch versucht werden, die Räumlichkeiten zur gewerblichen Nutzung zu vermieten.

Der Kauf der Liegenschaft ist finanzhaushaltsrechtlich als Anlage zu betrachten (keine Investition). Die Liegenschaft wird im Finanzvermögen bilanziert. Mit dem Finanzvermögen soll grundsätzlich eine Rendite erzielt und nicht die Erfolgsrechnung (allgemeiner Haushalt) belastet werden.

Mit den aktuellen Mieterträgen kann die Gemeinde eine Bruttorendite von 5.4 % erzielen.

Der Kauf der Liegenschaft ist im Finanzplan berücksichtigt. Der Finanzplan kann als tragbar bezeichnet werden. Er zeigt, dass für den Erwerb der Liegenschaft Fremdmittel beschafft werden müssen. Der Gemeinderat hat verschiedene Offerten für die Aufnahme der benötigten Fremdmittel eingeholt. Der Zinssatz bei langfristigen Laufzeiten liegt unter 1 %.

Der Gemeinderat beantragt:

- a) Zustimmung zum Kauf der Liegenschaft Dorfstrasse 9.
- b) Genehmigung Kredit von insgesamt Fr. 2'100'000.00 für Kauf und Umbau Dachgeschoss zu Wohnraum.

Traktandum 2

Reglement Spezialfinanzierung Werterhalt Liegenschaften Finanzvermögen - Genehmigung

Ausgangslage

Für die Finanzierung von zukünftigen baulichen Unterhaltsarbeiten im Bereich der Liegenschaften des Finanzvermögens (Liegenschaft Dorfstrasse 9) soll ein Reglement erlassen werden.

Vom aktuellen Gebäudeversicherungswert werden jährlich 1 – 3 % in die Spezialfinanzierung eingelegt. Die Höhe wird durch den Gemeinderat festgelegt. Die Spezialfinanzierung wird solange gebildet, bis die Reserven max. 25 % des Gebäudeversicherungswertes betragen.

Vorprüfung

Es ist keine Vorprüfung erforderlich.

Auflage

Das Reglement liegt wie im Anzeiger publiziert 30 Tage vor der Gemeindeversammlung bei der Gemeindeverwaltung auf. Die Unterlagen können dort eingesehen und bezogen werden.

Der Gemeinderat beantragt:

Das **Reglement Spezialfinanzierung Werterhalt Liegenschaften Finanzvermögen** ist zu genehmigen und per 01.01.2017 in Kraft zu setzen.

Traktandum 3

Organisationsreglement; Teilrevision - Genehmigung

Ausgangslage

Im Zusammenhang mit der neuen Organisation des Forstbetriebes per 01.01.2017 und auf Antrag der Schulkommission hat der Gemeinderat das Organisationsreglement überarbeitet. Zudem wurden im Zusammenhang mit HRM2 Begriffe angepasst und im Wahlbereich sollen Konkretisierungen erfolgen.

Die zwei wesentlichen Änderungen

- Die Forstrevierkommission wird gestrichen. Die Aufgaben im Forstbereich werden ab 01.01.2017 durch den Forstbetrieb übernommen. Die Gemeinde Krattigen hat einen Vertreter im Vorstand des Betriebes.
- Die Anstellung der Lehrkräfte soll neu durch die Schulleitung erfolgen (bisher: Schulkommission). Die Schulleitung wird unverändert durch die Schulkommission angestellt.

Vorprüfung

Die Teilrevision wurde dem Amt für Gemeinden und Raumordnung zur Vorprüfung eingereicht. Die geplanten Änderungen sind rechtmässig und genehmigungsfähig.

Auflage

Die Teilrevision des Organisationsreglementes liegt wie im Anzeiger publiziert 30 Tage vor der Gemeindeversammlung bei der Gemeindeverwaltung auf. Die Unterlagen können dort eingesehen und bezogen werden.

Der Gemeinderat beantragt:

Die **8. Teilrevision des Organisationsreglementes** ist zu genehmigen. Die Revision tritt mit der Genehmigung durch das Amt für Gemeinden und Raumordnung in Kraft.

Traktandum 4**Abwasserentsorgung; Sanierung und Ersatz Abwasserleitung Bereich LUAG – Genehmigung Projekt und Verpflichtungskredit***Projekt*

Im Massnahmenplan der Generellen Entwässerungsplanung (GEP) ist die Sanierung der Abwasserleitung im Bereich der LUAG (unterhalb Hauptstrasse bis oberhalb Stueleggstrasse) enthalten.

Die im Frühjahr gemachten Untersuchungen mit dem Kanalfernsehen zeigten, dass die Leitungen in einem sehr schlechten Zustand sind. Die weiteren Abklärungen ergaben, dass die Leitung im Bereich der LUAG mit einem Inlining-Verfahren saniert werden können. Die übrigen Abschnitte jedoch im bestehenden Leitungstrasse komplett ersetzt werden müssen.

Kosten / Finanzierung

Nach der durchgeführten Submission ist mit Kosten von Fr. 83'000.00 zu rechnen. Für die Abwasserentsorgung wird eine gebührenfinanzierte Spezialfinanzierung geführt. Das Projekt ist im Finanzplan eingestellt. Die Planung zeigt, dass das Projekt über das Eigenkapital der Abwasserentsorgung finanziert werden kann.

Terminplan

Die Arbeiten werden ab Mitte Januar ausgeführt. Es werden keine öffentlichen Verkehrswege tangiert. Die Einzelheiten der Arbeitsausführung wurden mit den betroffenen Grundeigentümern abgesprochen.

Der Gemeinderat und die Tiefbau- und Umweltkommission beantragen:

Das Projekt und der erforderliche Verpflichtungskredit in der Höhe von brutto Fr. 83'000.00 sind zu genehmigen.

Traktandum 5

Budget 2017 - Genehmigung

1. Allgemeines zum Budget 2017

Das Budget 2017 wurde nach dem neuen Rechnungslegungsmodell HRM2 erstellt.

2. Auf einen Blick

In Kürze:

- Das Gesamtergebnis der Erfolgsrechnung schliesst positiv ab
- Im Budget sind Mehrwertabschöpfungen in der Höhe von CHF 269'500.00 eingestellt (analog 2016, da diese noch nicht vereinnahmt werden konnten). Zudem fällt zusätzlicher Ertrag von rund CHF 200'000.00 aus dem Verkauf des Pflegeheims Frutigland an
- Für das bisherige Gemeindeforstrevier Thunersee-Suldtal wird ab 2017 eine separate Rechnung geführt (die bisherigen Funktionen 8201 und 8206 fallen weg)
- Die Steueranlage soll von 1.69 auf 1.65 Einheiten gesenkt werden
- Die Gebührenansätze in den spezialfinanzierten Bereichen werden nebst tieferen Gebühren in der Wasserversorgung unverändert beibehalten
- Es sind Investitionen von netto CHF 533'800.00 geplant
- Voraussichtlich muss im Jahr 2017 zinspflichtiges Fremdkapital beschafft werden (im Zusammenhang mit dem Kauf der Liegenschaft Dorfstrasse 9 – siehe Traktandum 1)

3. Wesentliche Abweichungen

Nachstehende Zusammenstellung nach Sachgruppen zeigt die wesentlichen Abweichungen des Budgets 2017 zu den Vorjahren.

3.1 Aufwand

- Personalaufwand
Aufwand liegt unter dem Ergebnis des Budgetjahres 2016. Hauptgrund:
Für das bisherige Gemeindeforstrevier wird eine eigene Rechnung geführt.
- Sach- und übriger Betriebsaufwand
Aufwand liegt unter dem Ergebnis des Budgetjahres 2016. Hauptgrund:
Für das bisherige Gemeindeforstrevier wird eine eigene Rechnung geführt.
- Abschreibungen Verwaltungsvermögen
Aufwand liegt über dem Ergebnis des Budgetjahres 2016 und setzt sich aus den Abschreibungen für das altrechtliche Verwaltungsvermögen nach HRM1 und den Abschreibungen aus den neuen Vermögenswerten aus den Jahren 2016 und 2017 zusammen.
- Finanzaufwand
Aufwand liegt über dem Ergebnis des Budgetjahres 2016. Hauptgrund:
Finanzaufwand im Zusammenhang mit dem Erwerb der Liegenschaft Dorfstrasse 9.

- Einlagen in Fonds und Spezialfinanzierungen
Einlagen erfolgen gemäss den speziellen gesetzlichen Bestimmungen. Aufwand liegt über dem Ergebnis des Budgetjahres 2016, da die Einlage in den Werterhalt bei der Abwasserentsorgung um Fr. 20'700.00 erhöht wurde.
- Transferaufwand
Aufwand liegt unter dem Ergebnis des Budgetjahres 2016. Hauptgrund:
Insgesamt tiefere Lastenausgleichszahlungen an Kanton und Gemeinden
(rund Fr. 30'000.00 weniger)
- ausserordentlicher Aufwand
Aufwand liegt unter dem Ergebnis des Budgetjahres 2016 und setzt sich aus den zusätzlichen Abschreibungen und den geplanten Einlagen in die Spezialfinanzierung Werterhalt Liegenschaften Finanzvermögen zusammen.
- interne Verrechnungen
Bei den internen Verrechnungen werden Personal- und Sachaufwand, Zinsen sowie Erträge zwischen den einzelnen Funktionen verrechnet, mit dem Ziel, die wirtschaftliche Aufgabenerfüllung je Aufgabenbereich beurteilen zu können. Im Budget 2017 sind neu interne Verrechnungen im Zusammenhang mit der Liegenschaft Dorfstrasse 9 berücksichtigt (Personal- und Zinsaufwand).

3.2 Ertrag

- Fiskalertrag
Grundlage für die Berechnung bilden die kantonale Finanzplanungshilfe und die Prognose der Steuerverwaltung des Kantons Bern. Folgende Zuwachsraten sind berücksichtigt:
Einkommensteuern, 2 %
Vermögenssteuern, 1 %
- Regalien und Konzessionen
Unverändert gegenüber dem Budgetjahr 2016.
- Entgelte
Ertrag liegt unter dem Ergebnis des Budgetjahres 2016. Hauptgrund:
Für das bisherige Gemeindeforstrevier wird eine eigene Rechnung geführt.
- Verschiedene Erträge
Unverändert gegenüber dem Budgetjahr 2016 (Mehrwertabschöpfungen)
- Finanzertrag
Ertrag liegt über dem Ergebnis des Budgetjahres 2016. Hauptgrund:
Finanzertrag im Zusammenhang mit dem Erwerb der Liegenschaft Dorfstrasse 9.
- Entnahmen aus Fonds und Spezialfinanzierungen
Die Entnahmen erfolgen gemäss den speziellen gesetzlichen Bestimmungen.

- Transferertrag
Ertrag liegt unter dem Ergebnis für das Budgetjahr 2016. Hauptgrund:
Für das bisherige Gemeindeforstrevier wird eine eigene Rechnung geführt.
- Ausserordentlicher Ertrag
Ertrag liegt über dem Ergebnis des Budgetjahres 2016. Hauptgrund:
Verkauf Pflegeheim Frutigland bzw. Auflösung Gemeindeverband Pflegeheim Frutigland
- interne Verrechnungen
Bei den internen Verrechnungen werden Personal- und Sachaufwand, Zinsen sowie Erträge zwischen den einzelnen Funktionen verrechnet, mit dem Ziel, die wirtschaftliche Aufgabenerfüllung je Aufgabenbereich beurteilen zu können. Im Budget 2017 sind neu interne Verrechnungen im Zusammenhang mit der Liegenschaft Dorfstrasse 9 berücksichtigt (Personal- und Zinsaufwand).
- Abschluss Erfolgsrechnung
Das Gesamtergebnis weist einen Ertragsüberschuss von Fr. 424'825.00 aus.

Zusammenzug nach Sachgruppen

		Budget 2017	
Bezeichnung		Aufwand	Ertrag
3	Aufwand	4'389'695.00	
30	Personalaufwand	768'930.00	
31	Sach- und übriger Betriebsaufwand	798'990.00	
33	Abschreibungen Verwaltungsvermögen	165'380.00	
34	Finanzaufwand	50'815.00	
35	Einlagen in Fonds und Spezialfinanzierungen	237'860.00	
36	Transferaufwand	2'075'170.00	
38	Ausserordentlicher Aufwand	109'150.00	
39	Interne Verrechnungen	183'400.00	
4	Ertrag		4'814'520.00
40	Fiskalertrag		2'517'610.00
41	Regalien und Konzessionen		45'000.00
42	Entgelte		782'175.00
43	Verschiedene Erträge		269'500.00
44	Finanzertrag		180'150.00
45	Entnahmen aus Fonds und Spezialfinanzierungen		13'300.00
46	Transferertrag		622'775.00
48	Ausserordentlicher Ertrag		200'610.00
49	Interne Verrechnungen		183'400.00
9	Abschlusskonten	439'020.00	14'195.00
90	Abschluss Erfolgsrechnung	439'020.00	14'195.00
	Total	4'828'715.00	4'828'715.00

4. Investitionen

Im Jahr 2017 sind folgende Investitionen geplant:

Allgemeiner Haushalt

Gemeindeverwaltung und Mehrzweckgebäude, Archiv und Sanierungen	CHF	46'000.00
Schulhaus, Sanierungen	CHF	20'000.00
Wanderwege, Sanierungen	CHF	30'000.00
Werkhof, Ersatz Elektrostapler	CHF	20'000.00
Strassenbelagserneuerungen und Erschliessungen	CHF	45'000.00
Ortsplanung, Teilrevision	CHF	30'000.00
Forstbetrieb, Dotationskapital	CHF	22'800.00
Total allgemeiner Haushalt (Steuerhaushalt)	CHF	213'800.00

*Spezialfinanzierungen*Wasserversorgung

Leitungssanierungen	CHF	80'000.00
Ersatz Wasserzähler	CHF	70'000.00
Hydranten, Sanierungen	CHF	24'000.00
Schutzzonenplan	CHF	25'000.00

Abwasserentsorgung

Leitungssanierungen	CHF	84'000.00
Projektbeiträge ARA Thunersee	CHF	17'000.00

Abfall

Überdachung Containerstandorte	CHF	20'000.00
Total Spezialfinanzierungen Wasser, Abwasser, Abfall	CHF	320'000.00

Total Gesamthaushalt (netto) CHF 533'800.00

5. Ergebnis

5.1 Gesamtergebnis Gemeinde

Erfolgsrechnung

Gesamtergebnis Erfolgsrechnung	CHF	424'825.00
---------------------------------------	------------	-------------------

Investitionsrechnung

Investitionsausgaben CHF 533'800.00

Investitionseinnahmen CHF 0.00

Ergebnis Investitionsrechnung	CHF	533'800.00
--------------------------------------	------------	-------------------

Finanzierungsergebnis

Selbstfinanzierung CHF 923'915.00

Nettoinvestitionen:

Ergebnis Investitionsrechnung CHF 533'800.00

Finanzierungsergebnis	CHF	390'115.00
(+ = Finanzierungsüberschuss / - = Finanzierungsfehlbetrag)		

5.2 Ergebnis Allgemeiner Haushalt

Gesamtergebnis Erfolgsrechnung	CHF	423'520.00
---------------------------------------	------------	-------------------

Kommentar: Positives Ergebnis nach Berücksichtigung der zusätzlichen Abschreibungen nach Art. 84 GV.

5.3 Ergebnis Spezialfinanzierung Wasser

Gesamtergebnis Erfolgsrechnung	CHF	- 5980.00
---------------------------------------	------------	------------------

Kommentar: Negatives Ergebnis. Abbau hoher Bestand Spezialfinanzierung RA Wasser.

5.4 Ergebnis Spezialfinanzierung Abwasser

Gesamtergebnis Erfolgsrechnung	CHF	- 8'215.00
---------------------------------------	------------	-------------------

Kommentar: Negatives Ergebnis. Abbau hoher Bestand Spezialfinanzierung RA Abwasser.

5.5 Ergebnis Spezialfinanzierung Abfall

Gesamtergebnis Erfolgsrechnung	CHF	15'500.00
---------------------------------------	------------	------------------

Kommentar: Positives Ergebnis. Kein Kommentar notwendig.

Zusammenzug nach Funktionen (Nettoaufwand / Nettoertrag)

	Bezeichnung	Budget 2017	
		Aufwand	Ertrag
0	Allgemeine Verwaltung	729'240.00	122'410.00
	<i>Nettoaufwand</i>		<i>606'830.00</i>
	<i>Nettoertrag</i>		
1	Öffentliche Ordnung und Sicherheit, Verteidigung	124'765.00	125'250.00
	<i>Nettoaufwand</i>		
	<i>Nettoertrag</i>	<i>485.00</i>	
2	Bildung	907'085.00	329'300.00
	<i>Nettoaufwand</i>		<i>577'785.00</i>
	<i>Nettoertrag</i>		
3	Kultur, Sport und Freizeit	71'155.00	23'450.00
	<i>Nettoaufwand</i>		<i>47'705.00</i>
	<i>Nettoertrag</i>		
4	Gesundheit	3'760.00	200'610.00
	<i>Nettoaufwand</i>	<i>196'850.00</i>	
	<i>Nettoertrag</i>		
5	Soziale Sicherheit	861'310.00	4'200.00
	<i>Nettoaufwand</i>		<i>857'110.00</i>
	<i>Nettoertrag</i>		
6	Verkehr und Nachrichtenübermittlung	434'935.00	172'440.00
	<i>Nettoaufwand</i>		<i>262'495.00</i>
	<i>Nettoertrag</i>		
7	Umweltschutz und Raumordnung	617'595.00	833'170.00
	<i>Nettoaufwand</i>		
	<i>Nettoertrag</i>	<i>215'575.00</i>	
8	Volkswirtschaft	118'140.00	143'100.00
	<i>Nettoaufwand</i>		
	<i>Nettoertrag</i>	<i>24'960.00</i>	
9	Finanzen und Steuern	960'730.00	2'874'785.00
	<i>Nettoaufwand</i>		
	<i>Nettoertrag</i>	<i>1'914'055.00</i>	
	Total	4'828'715.00	4'828'715.00

6. Finanzplan 2016 - 2021

Der Finanzplan für die Jahre 2016 – 2021 wurde nach HRM2 erstellt. Als Basis diente das Budget 2017, die Finanzplanungshilfe des Kantons Bern und das Investitionsprogramm des Gemeinderates. Es wurde mit einer Steueranlage von neu 1.65 gerechnet (bisher 1.69). Die Gebührenansätze in den spezialfinanzierten Bereichen werden nebst tieferen Gebühren in der Wasserversorgung unverändert beibehalten.

Die Beurteilung des Finanzplanes in Kürze:

- Der Finanzplan kann als finanziell tragbar bezeichnet werden
- Die Prognosejahre schliessen ab 2017 alle positiv oder ausgeglichen ab

7. Bezug Budget und Finanzplan

Die Unterlagen können bei der Gemeindeverwaltung bezogen werden.

8. Antrag**Der Gemeinderat beantragt:**

- a) Genehmigung Steueranlage für die Gemeindesteuern von 1.65 Einheiten (neu)
- b) Genehmigung Steueranlage für die Liegenschaftssteuern von 1.5 ‰ des amtlichen Wertes (wie bisher)
- c) Genehmigung Budget 2017 mit einem Gesamtertragsüberschuss von CHF 424'825.00.
Der Gesamtertragsüberschuss setzt sich wie folgt zusammen:

		Aufwand	Ertrag
Gesamthaushalt	CHF	4'206'295.00	4'631'120.00
Ertragsüberschuss	CHF	424'825.00	
Allgemeiner Haushalt	CHF	3'658'525.00	4'082'045.00
<i>Ertragsüberschuss</i>	CHF	423'520.00	
SF Wasserversorgung	CHF	175'055.00	169'075.00
<i>Aufwandüberschuss</i>	CHF		5'980.00
SF Abwasserentsorgung	CHF	235'865.00	227'650.00
<i>Aufwandüberschuss</i>	CHF		8'215.00
SF Abfall	CHF	136'850.00	152'350.00
<i>Ertragsüberschuss</i>	CHF	15'500.00	

Traktandum 6**Wahlen***Ausgangslage*

Die Wahlen für die Legislatur 2017 – 2020 wurden im amtlichen Anzeiger vom 23. August 2016 und auf der Website der Gemeinde ausgeschrieben. Wahlvorschläge waren nach Art. 47 Organisationsreglement (OgR) bis 22. September 2016 bei der Gemeindeverwaltung einzureichen. Wiederwählbare galten als angemeldet.

Die Kandidatinnen und Kandidaten wurden im amtlichen Anzeiger mit der Publikation der Gemeindeversammlung veröffentlicht.

a) Wahl Gemeinde- und Gemeinderatspräsident

Kein Wahlvorschlag eingegangen. Als wiederwählbar angemeldet:

- **Christian Kummer**

b) Wahl 4 Mitglieder Gemeinderat

Keine Vorschläge eingegangen. Als wiederwählbar angemeldet:

- **Kathrin Chappatte**
- **Lukas Bühler**
- **Stephan Luginbühl**
- **Ueli Zumkehr**

c) Wahl 3 Mitglieder Rechnungsprüfungskommission

Keine Vorschläge eingegangen. Als wiederwählbar angemeldet:

- **Daniel Kummer**
- **Matthias Kummer**
- **Daniel Riesen**

d) Wahl 4 Mitglieder Primarschul- und Kindergartenkommission

Vorschläge:

- **Nathalie Studer**
- **Roger Chappatte**
- **Gregor Lütolf**

Als wiederwählbar angemeldet:

- **Gabriela Lüthi**
- **Hans Rudolf Reichen**

e) Wahl 2 Mitglieder Oberstufenkommission

Keine Vorschläge eingegangen. Als wiederwählbar angemeldet:

- **Iris Riesen**
- **Susanne Senn**

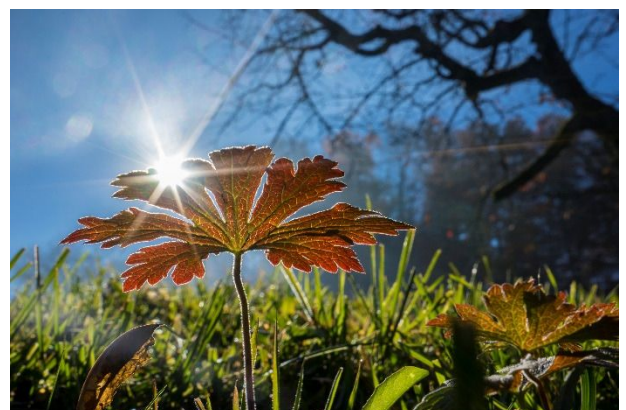
Traktandum 7 ***Verschiedenes***

Unter diesem Traktandum können auch Sie Wünsche, Anregungen und Fragen, welche von allgemeinem Interesse sind, anbringen.

Persönliche Anliegen teilen Sie bitte direkt dem Gemeinderat oder der Gemeindeverwaltung mit.

Wir freuen uns, viele interessierte Stimmberechtigte an der Versammlung vom 25. November 2016 begrüßen zu dürfen.

Gemeinderat Krattigen



Herzliche Gratulation zu diesen hervorragenden Leistungen

Bürgererehrungen 2016

Ehrung erfolgreicher Sportler/innen

Maurer Michael

Anlass Gleitschirm-Streckenflieger
Erfolg 2. Rang (Vizeweltmeister)

Indermühle Beat

Anlass FIS Masters Cup / Swiss Masters Cup
Erfolg 1. Rang Gesamtwertung FIS Masters Cup (Kat. A2)
1. Rang Swiss Masters Cup

Indermühle Markus

Anlass FIS Masters Cup
Erfolg 1. Rang Gesamtwertung FIS Masters Cup (Kat. A1)

Mäusli Jonas

Anlass Kantonaler Nachwuchstag
Erfolg Kantonalmeister (Junioren U20) / Gewinner der Goldmedaille

Morgenegg Micha

Anlass Kantonaler Nachwuchstag
Erfolg 3. Rang (Jugend U16) / Gewinner der Bronzemedaille

Junioren Schützen Krattigen (Morgenegg Micha, Mäusli Timo, Zeller Philippe)

Anlass Kantonaler Gruppenmeisterschafts-Final
Erfolg 2. Rang (Jugendliche) / Gewinner der Silbermedaille

Feuerwehr Aeschi-Krattigen

Es brennt!

Per 2013 wurden die beiden Feuerwehren Aeschi und Krattigen zur Feuerwehr Aeschi-Krattigen fusioniert.

Damals hatte die Feuerwehr einen Bestand von 90 Personen, welche bereit waren, Feuerwehrdienst zu leisten. Heute, vier Jahre später, leisten nur noch 42 Personen aktiven Feuerwehrdienst.

Damit die Feuerwehr Aeschi-Krattigen weiterhin eigenständig bestehen kann, sind wir auf engagierte Mitbürgerinnen und Mitbürger angewiesen, welche bereit sind, dieses interessante öffentliche Amt auszuführen.

Falls sich in den nächsten Jahren das Rekrutierungsproblem verschärft, können sich die beiden Gemeinden Aeschi und Krattigen, mit zusammen rund 3'400 Einwohnerinnen und Einwohnern, künftig keine eigenständige Feuerwehr mehr leisten und eine Fusion müsste ins Auge gefasst werden!

Vor allem junge Personen, Frauen und Männer, werden gebeten, ihre Bürgerpflicht wahrzunehmen und Feuerwehrdienst zu leisten.

Falls Ihnen diese Entwicklung ebenfalls zu denken gibt und Sie daher bereit wären Feuerwehrdienst zu leisten, steht Ihnen **Feuerwehrkommandant Peter Teuscher** unter **078 791 87 67** oder via **p.gonzales@sunrise.ch** gerne für Auskünfte zur Verfügung.

Es besteht auch die Möglichkeit eine Probeübung zu besuchen.

Gemeinderäte Aeschi und Krattigen



Für Kameradschaft und Sicherheit – die Feuerwehr!

Information Trinkwasserqualität

Gemeindewasserversorgung

Die Wasserversorgung Krattigen überprüft die Qualität des Trinkwassers im Rahmen der Lebensmittelgesetzgebung und der Qualitätssicherung (QS) regelmässig.

Die nachfolgenden Angaben stammen von der Probeentnahme 2016, welche am 30. März 2016 erfolgte. Die Auswertung wurde durch das kantonale Laboratorium Bern vorgenommen. Alle Untersuchungskriterien entsprechen den gesetzlichen Vorschriften und den empfohlenen Werten. Die Wasserqualität darf deshalb als einwandfrei bezeichnet werden. Ein Auszug aus den Analysen:

Untersuchungskriterien	Ergebnis	Einheit	Anforderung/Richtwert
Aussehen	in Ordnung		in Ordnung
Trübung (90 Grad)	0.1	TE/F	T: 1.0 R: 0.2 (nach Filter)
Gesamthärte	3.09	mmol/l	R: 1 - 5
Härtegrad (französische)	30.9	°f	R: 10 - 50
Calcium	113	mg/l	R: bis 200
Magnesium	6	mg/l	R: bis 50
Natrium	3	mg/l	R: bis 20
Kalium	1	mg/l	R: bis 5
Chlorid	7	mg/l	R: bis 80
Nitrat	8	mg/l	T: 40
Sulfat	7	mg/l	R: bis 200
Fluorid	0.04	mg/l	R: 1.50
Nitrit	nicht nachweisbar	mg/l	T: 0.1 (NG: 0.02)
Ammonium	nicht nachweisbar	mg/l	T: 0.1 (NG: 0.02)

Legende:

T = Toleranzwert Fremd- und Inhaltsstoffverordnung (FIV)

R= Richtwert(bereich) des schweizerischen Lebensmittelbuches

G = Grenzwert FIV

NG = Nachweisgrenze

Gesamthärte in französischen Härtegraden (°f) mit der Einteilung in den zugehörigen Härtebereich für die Waschmitteldosierung gemäss folgender Einstufung:

0 - 15 (weich), 15 – 25 (mittelhart), über 25 (**hart = Krattigen**).

Kontaktstellen bei Fragen zur Wasserqualität:

Manuel Gillmann, Brunnenmeister, Tel. 079 620 33 63

Wanzenried Beat, Brunnenmeister Stv., Tel. 079 622 42 16

Wahl- und Abstimmungs- kommission

Aufgaben und Mitglieder

Die Wahl- und Abstimmungskommission ist für die Ausmittlung der kantonalen und eidgenössischen Wahlen und Abstimmungen verantwortlich. Die Mitglieder werden durch den Gemeinderat gewählt und es gibt keine Amtszeitbeschränkung.

Anders als bei einer „klassischen“ Kommission, wird die Wahl- und Abstimmungskommission nicht fix nur durch ein Mitglied des Gemeinderates präsiert, sondern der Vorsitz wechselt von Abstimmung zu Abstimmung.

Die Kommission trifft sich nicht an Sitzungen und bespricht Sachgeschäfte, sondern sie wirkt ca. 4 x im Jahr an den Wahl- und Abstimmungssonntagen und ist somit ganz nahe am Puls der Politik.

Die Kommission hat 5 – 7 Mitglieder. Aktuell sind gewählt:

- Bircher Heidi
- Burn Adrian
- Luginbühl Silvia
- Perren Anita
- Theilkäs Rahel
- Scherz Maya

Haben Sie Fragen zu den Wahlen oder Abstimmungen? Möchten Sie gerne selber in der Kommission mitwirken? Gerne können Sie sich bei der Gemeindeverwaltung melden.

Zur brieflichen Stimmabgabe

Ihre briefliche Stimmabgabe ist **ungültig**, wenn

- ein anderes als das amtliche Antwortcouvert verwendet wird und dieses nicht zugeklebt ist,
- **die eigenhändige Unterschrift der stimmberechtigten Person auf der Ausweiskarte fehlt,**
- das Antwortcouvert mehr als eine Ausweiskarte enthält,
- das Antwortcouvert verspätet bei der Gemeinde eintrifft.

Die nächste Abstimmung findet am **27. November 2016** statt. Informationen finden Sie unter: www.be.ch/abstimmungen

In der Gemeindeinformation 2017/1 erfahren Sie mehr über die Aufgaben und Mitglieder der **Tiefbau- und Umweltkommission**

Mittagstisch Krattigen

Offen für Jung und Alt

„eine starke Sache“

„gemeinsam schmeckt's besser“

„mein fixer Wochentermin“



Einmal nicht selber kochen und in gemütlicher Gemeinschaft ein feines Mittagessen geniessen – dies bietet der Mittagstisch Krattigen im Restaurant Kreuz.

Wann	jeden Freitag ab 12.30 Uhr
Wo	Restaurant Kreuz, Spiezstrasse 1, 3704 Krattigen
Preis	Fr. 15.00 pro Menu inkl. Getränke
Anmeldung	jeweils bis am Mittwochmittag beim Restaurant Kreuz unter 033 654 16 47

Fragen beantworten wir gerne. Melden Sie sich beim Restaurant Kreuz oder bei der Gemeindeverwaltung Krattigen.

„Ä Guete!“

Mahlzeitendienst Krattigen - Sie haben die Wahl

Die Gemeinde unterstützt folgende Angebote:

wöchentliche Lieferung von 6 Menus

Es können pro Woche 6 verschiedene fertig gekochte Menus nach Hause geliefert werden. Auch Schonkost, Menus für Diabetiker sowie vegetarische Mahlzeiten sind erhältlich.

Auskunft erteilt:

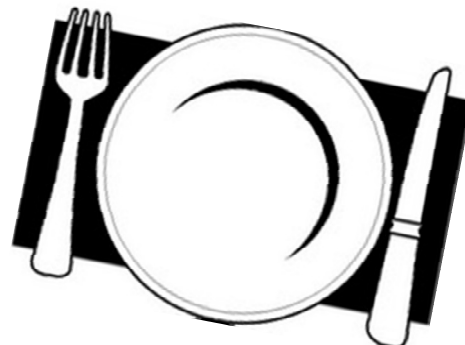
Maria Ruchti unter **033 654 44 36**

tägliche Lieferung frischer Menus

Die Spitex Niesen bietet einen Mahlzeitendienst an. Die Mahlzeit wird im Chalet Stampach, Aeschi, frisch zubereitet und an ihre Haustür gebracht.

Auskunft erteilt:

Spitex Niesen unter **033 672 22 37**



flexibel und frisch

Deckkäste & Weihnachtsbäume

Verkaufsinformationen

Verkauf Deckkäste

Der Verkauf der Deckkäste findet statt:

Samstag, 5. November 2016 von **09.00 bis 11.00 Uhr** beim Werkhof



Verkauf Weihnachtsbäume

Bestellungen sind bis am **Dienstag, 6. Dezember 2016** bei der Gemeindeverwaltung Krattigen aufzugeben.

Der Verkauf der Weihnachtsbäume findet statt:

Samstag, 17. Dezember 2016 von **09.00 bis 11.00 Uhr** beim Werkhof



Fahrplan Postauto AG 2016/17

(gültig ab 11.12.2016)

31.061

Spiez-Krattigen-Aeschi b. Spiez-Aeschiried (Linie 61) Ⓞ

Spiez-Hondrich-Aeschi b. Spiez-Aeschiried (Linie 62) Ⓞ

31.061

Spiez-Doren-Hondrich-Spiez (Linie 63) Ⓞ



Bern 310		604	634	704	706	734	739	804
Thun		623	654	701	725	754	801	823
Spiez 310	o	632	702	710	732	734	810	832

		21001	21003	6301	6205	21005	6107	6601 l13	6303	6207	6603 l13	6111	6305	6209
Spiez, Bahnhof	(A)546	(A)627	(A)627	(A)636 637	(C)636	706	(A)706	(A)727	736 737	(A)751	806	827	836	
Spiez, Doren	⋮	⋮	⋮	⋮	⋮	710 716	⋮	⋮	⋮	⋮	810 816		837	
Spiez, Altersheim														
Krattigen, Dorf														
Krattigen, Oertlimatt														
Spiezwiler, Rössli	(A)550	(A)631	632	641	(C)640	710	710	(A)732	741	755	832	841		
Hondrich, Schulhaus	l12	l12	(A)636	645	l12	723	(A)730	(A)736	745	(A)811	823	836	845	
Aeschi b. Spiez, Post	o			645					745				845	
Aeschi b. Spiez, Post				647					747				847	
Aeschi b. Spiez, Friedegg				(A)652					752				852	
Aeschiried, Schulhaus	o													

Bern 310	834	839	904	934	939	1004	1034	1039	1104	1134	1139	1204	1234	
Thun	854	901	923	954	1001	1023	1054	1101	1123	1154	1201	1223	1254	
Spiez 310	o	902	910	932	1002	1010	1032	1102	1110	1132	1202	1210	1232	
		6113	6307	6211	6115	6309	6213	6117	6310	6215	6119	6312	6217	6121

Spiez, Bahnhof	906	927	936	1006	1027	1036	1106	1118	1136	1206	1218	1236	1306
Spiez, Doren			937			1037		1119			1219		
Spiez, Altersheim	910			1010			1110			1210			1310
Krattigen, Dorf	916			1016			1116			1216			1316
Krattigen, Oertlimatt							1119						
Spiezwiler, Rössli		932		1032			1126	1141		1226	1241		
Hondrich, Schulhaus		936	941	1036	1041		1123	1145		1223	1245		
Aeschi b. Spiez, Post	o	923	945	1023	1045	1128		1149	1223		1249	1323	
Aeschi b. Spiez, Post			945		1045			1149			1249		
Aeschi b. Spiez, Friedegg			947		1047			1151			1251		
Aeschiried, Schulhaus	o		952		1052			1156			1256		

Bern 310	1239	1304	1334	1339	1404	1434	1439	1504	1534	1539	1604	1634	
Thun	1301	1323	1354	1401	1423	1454	1501	1523	1554	1601	1623	1654	
Spiez 310	o	1310	1332	1402	1410	1432	1502	1510	1532	1602	1610	1632	
		6605	6314	6219	6123	6316	6221	6125	6318	6225	6127	6320	6227

Spiez, Bahnhof	101306	1318	1336	1406	1418	1436	1506	1518	1536	1606	1618	1636
Spiez, Doren	⋮	1319		1410	1419		1510	1519		1610	1619	
Spiez, Altersheim				1416			1516			1616		
Krattigen, Dorf												
Krattigen, Oertlimatt												
Spiezwiler, Rössli	1310	1326	1341	1426	1441		1526	1541		1626	1641	
Hondrich, Schulhaus		1323	1345	1423	1445		1523	1545		1623	1645	
Aeschi b. Spiez, Post	o	101326	1349	1423	1449	1523		1549	1623		1649	
Aeschi b. Spiez, Post			1349		1449			1549			1649	
Aeschi b. Spiez, Friedegg			1351		1451			1551			1651	
Aeschiried, Schulhaus	o		1356		1456			1556			1656	

Bern 310	1634	1639	1704	1734	1739	1804	1834	1839	1904	1934			
Thun	1654	1701	1723	1754	1801	1823	1854	1901	1923	1954			
Spiez 310	o	1702	1710	1732	1802	1810	1832	1902	1910	1932			
		6607	6129	6322	6229	6131	6609 l13	6324	6231	6133	6326	6233	6135

Spiez, Bahnhof	(A)1706	1706	1718	1736	1806	(A)1806	1818	1836	1906	1918	1936	2006
Spiez, Doren	⋮		1719	1736	1806	⋮	1819	1836	1906	1919	1936	2006
Spiez, Altersheim		1710		1810					1910			2010
Krattigen, Dorf		1716		1816					1916			2016
Krattigen, Oertlimatt		1719										
Spiezwiler, Rössli	1710		1726	1741	1810	1826	1841		1926	1941		
Hondrich, Schulhaus			1723	1745		1823	1845		1923	1945		
Aeschi b. Spiez, Post	o	(A)1726	1728	1749	1823	(A)1826	1849	1923		1949	2023	
Aeschi b. Spiez, Post			1749				1849			1949		
Aeschi b. Spiez, Friedegg			1751				1851			1951		
Aeschiried, Schulhaus	o		1756				1856			1956		

10 ①, ②, ④, ⑤ vom 12–23 Dez, 9 Jan
–7 Apr, 24 Apr–7 Juli, 14 Aug–22
Sep, 16 Okt–8 Dez ohne 27, 28 Feb,
2, 3 März, 25, 26 Mai, 5 Juni
12 Fahrt weiter nach Reichenbach i.K.
13 Fahrt via Emdthal nach Aeschi

Reihenfolge der Haltestellen:
Linie 61 (via Krattigen):
Spiez: Bahnhof, Niesenbrücke,
Leimern, Aeschiweg, Eigen,
Altersheim, Höhe;
Krattigen: Kirche, Post, Dorf,
Tschuppen, Oertlimatt, Stuhlegg;
Aeschi: Längenboden, Alleestrasse,
Post

Fahrplan Postauto AG 2016/17

(gültig ab 11.12.2016)

31.061

31.061

→	Bern 310	2006	2107	2207		2308	008
	Thun	2025	2126	2226		2327	029
	Spiez 310	o 2034	2135	2235		2336	038

		6235	6237	6239	21035	6241	6243
Spiez, Bahnhof		2038	2139	2239	2311	2340	042
Spiez, Doren							
Spiez, Altersheim							
Krattigen, Dorf		2057	2157	2257		2359	
Krattigen, Oertlimatt							
Spiezwiler, Rössli		2043	2144	2244	2315	2345	047
Hondrich, Schulhaus		2045	2146	2246	12	2347	049
Aeschi b. Spiez, Post	o	2049	2150	2250		2351	053
Aeschi b. Spiez, Post							
Aeschi b. Spiez, Friedegg							
Aeschiried, Schulhaus	o						

←		21002	6102	6104	6202	21004	6106	6108	6301	6602	6110	6208
										14		
Aeschiried, Schulhaus					A554		A623				A653	
Aeschi b. Spiez, Friedegg					557		626				656	
Aeschi b. Spiez, Post	o				601		630				700	
Aeschi b. Spiez, Post			A528	A600	601		630	C630		A630	700	701
Hondrich, Schulhaus					605				A636		705	
Spiezwiler, Rössli		A537			608	612			632	642	708	
Krattigen, Oertlimatt												
Krattigen, Dorf			534	606			636	636			706	
Spiez, Altersheim			538	610			640	640			710	
Spiez, Bahnhof	o	A545	A546	A618	A618	620	A648	C648	A644	A650	A718	718
Spiez 310			550		622	625				654		722
Thun			601		633	636				704		733
Bern 310	o		623		652	654				723		752

		6303	6604	6112	6606	6210	6305	6114	6212	6307	6116	6214	6309
			14		14								
Aeschiried, Schulhaus					754				854			954	
Aeschi b. Spiez, Friedegg					757				857			957	
Aeschi b. Spiez, Post	o				801				901			1001	
Aeschi b. Spiez, Post			A725	730	A730	801		826	901		926	1001	
Hondrich, Schulhaus		A736			805	805	836	905	936		1005	1005	1036
Spiezwiler, Rössli		732			808	808	832	908	932		1008	1008	1032
Krattigen, Oertlimatt													
Krattigen, Dorf							834				934		
Spiez, Altersheim							832				932		
Spiez, Bahnhof	o	A744	A748	748	A750	818	844	848	918	944	948	1018	1044
Spiez 310					754	822	854	922		954		1022	
Thun					804	833	904	933		1004		1033	
Bern 310	o				823	852	923	952		1023		1052	

		6118	6216	6310	6120	6218	6608	6220	6122	6312	6124	6222	6314
							14						
Aeschiried, Schulhaus			1054					C1156	A1159				1256
Aeschi b. Spiez, Friedegg			1057					1159	1202				1259
Aeschi b. Spiez, Post	o		1101					1203	1206				1303
Aeschi b. Spiez, Post		1030	1101		C1130	A1132	1200	1203	1206		1230	1303	
Hondrich, Schulhaus			1105	1123		1136	1212	1207		1223	1307	1323	
Spiezwiler, Rössli			1108	1126		1139		1210		1226	1310	1326	
Krattigen, Oertlimatt													
Krattigen, Dorf		1036				1136					1236		
Spiez, Altersheim		1040				1140					1240		
Spiez, Bahnhof	o	1048	1118	1135	C1148	A1147	1220	C1220	A1225	1235	1248	1320	1335
Spiez 310		1054	1122	1150		1154		1225		1250	1254	1325	1350
Thun		1104	1133	1159		1204		1236		1259	1304	1336	1359
Bern 310	o	1123	1152	1220		1223		1254		1320	1323	1354	1420

		6126	6224	6316	6128	6226	6318	6130	6228	6320	6132	6610	6230	6322
												14		
Aeschiried, Schulhaus			1358			1458			1558					1658
Aeschi b. Spiez, Friedegg			1401			1501			1601					1701
Aeschi b. Spiez, Post	o		1405			1505			1605					1705
Aeschi b. Spiez, Post		1326	1405		1426	1505	1530	1605	1605	1630	A1630	1705		
Hondrich, Schulhaus			1409	1423		1509	1523	1609	1623		1642	1709		1723
Spiezwiler, Rössli				1426		1526			1626			1709		1726
Krattigen, Oertlimatt		1334			1434									
Krattigen, Dorf		1332			1432		1536			1636				
Spiez, Altersheim		1340			1440		1540			1640				
Spiez, Bahnhof	o	1348	1418	1435	1448	1518	1535	1548	1618	1635	A1650	1718	1735	
Spiez 310		1354	1422	1450	1454	1522	1550	1554	1622	1650		1654	1722	1750
Thun		1404	1433	1459	1504	1533	1559	1604	1633	1659		1704	1733	1759
Bern 310	o	1423	1452	1520	1523	1552	1620	1623	1652	1720		1723	1752	1820

Fahrplan Postauto AG 2016/17

(gültig ab 11.12.2016)

31.061

Aeschiried–Aeschi b. Spiez–Krattigen–Spiez (Linie 61) Ⓞ**Aeschiried–Aeschi b. Spiez–Hondrich–Spiez** (Linie 62) Ⓞ

31.061

Spiez–Hondrich–Doren–Spiez (Linie 63) Ⓞ

	6612	6134	6232	6324	6136	6234	6326	6138	6236	6140	6142	6144	21030
Aeschiried, Schulhaus			1758			1858			1958				
Aeschi b. Spiez, Friedegg			1801			1901			2001				
Aeschi b. Spiez, Post o			1805			1905			2005				
Aeschi b. Spiez, Post	Ⓐ 1727	1730	1805		1830	1905		1930	2005	2051	2151	2251	
Hondrich, Schulhaus			1809	1823	1830	1909		1923	2009				
Spiezwiler, Rössli	1742			1826				1926					2302
Krattigen, Oertlimatt													
Krattigen, Dorf		1736			1836			1936		2057	2157	2257	
Spiez, Altersheim		1740			1840			1940		2101	2201	2301	
Spiez, Bahnhof o	Ⓐ 1750	1748	1818	1835	1848	1918	1935	1948	2018	2109	2209	2309	2310
Spiez 310	1754		1822	1850	1854	1922		1954	2022	2122	2222		2322
Thun	1804		1833	1859	1904	1933		2004	2033	2133	2233		2333
Bern 310	1823		1852	1920	1923	1952		2023	2052	2152	2252		2352

6146

Aeschiried, Schulhaus													
Aeschi b. Spiez, Friedegg													
Aeschi b. Spiez, Post o													
Aeschi b. Spiez, Post		2353											
Hondrich, Schulhaus													
Spiezwiler, Rössli													
Krattigen, Oertlimatt													
Krattigen, Dorf		2359											
Spiez, Altersheim													
Spiez, Bahnhof o													
Spiez 310													
Thun													
Bern 310													

- 11 ①–⑤ vom 12–23 Dez, 9 Jan–7 Apr, 14 Aug–22 Sep, 16 Okt–8 Dez;
 Ⓐ vom 24 Apr–7 Juli ohne 27, 28 Feb, 1, 2, 3 März, 26 Mai
- 12 Fährt weiter nach Reichenbach i.K.
 14 Fährt via Emdthal nach Spiez

Reihenfolge der Haltestellen:
Linie 61 (via Krattigen):
Spiez: Bahnhof, Niesenbrücke, Leimern, Aeschiweg, Eigen, Altersheim, Höhe;
Krattigen: Kirche, Post, Dorf, Tschuppen, Oertlimatt, Stuhlegg;
Aeschi: Längenboden, Alleestrasse, Post

Reihenfolge der Haltestellen:
Linie 62 (via Doren - Hondrich oder via Spiezwiler - Hondrich):
Spiez: Bahnhof, Niesenbrücke, Doren, Sibirienkurve oder (Kronenplatz, Oberlandstrasse, Spiezmoos nur Hinfahrt), Lötschbergplatz nur Rückfahrt;
Hondrich: Stutz, Byfang, Schulhaus, Bühlen;
Spiezwiler: Neumatt, Schulhaus, Rössli, Stegweide;
Aeschi: Hasleren, Längmattli, Niederdorf, Post, Mustermattli, Friedegg, Wachthubel;
Aeschiried: Ebenen, Chemihütte, Kapelle, Schulhaus

Reihenfolge der Haltestellen:
Linie 63 (via Spiezwiler - Hondrich - Doren oder in Gegenrichtung):
Spiez: Kronenplatz, Oberlandstrasse, Spiezmoos;
Spiezwiler: Neumatte, Schulhaus, Rössli, Stegweide;
Hondrich: Schulhaus, Byfang, Stutz;
Spiez: Sibirienkurve, Doren, Niesenbrücke, Lötschbergplatz (nur Rückfahrt)

♿ Alle Kurse
 ☎ 0848 100 222

PostAuto Schweiz AG (PAG)
 Region Bern / 3001 Bern
 ☎ 0848 100 222
 www.postauto.ch
 kundenberatung@postauto.ch

Aus der Schule geplaudert...



Liebe Krattigerinnen, liebe Krattiger

Seit Beginn des Schuljahres am 15. August 2016 besuchen insgesamt 80 Kinder unsere Schule. Es sind dies im Kindergarten: 21 Kinder, in der 1./2. Klasse: 20 Kinder, in der 3./4. Klasse: 22 Kinder und in der 5./6. Klasse: 17 Kinder.

Die Schüler der 1.-6. Klasse durften nach den Ferien in neu gestaltete Klassenzimmer einziehen, nachdem die Räume während den Sommerferien saniert worden waren. Alle Klassenzimmer sind neu unter anderem mit Beamern und Visualizern ausgerüstet. Dies entspricht dem heutigen Standard einer modernen Schule.

Das Jahresthema „Musik und Tanz“ wird alle Klassen durch das Schuljahr 16/17 begleiten. Die Lehrerinnen werden zusammen mit Mitgliedern der Tanzcompagnie „D' Schwyz tanzt“ als Abschlussprojekt mit allen Klassen Präsentationen für den Schulschluss im Juni 2017 erarbeiten.

In allen Klassen wurde bereits der Elternabend durchgeführt. Nachstehend hat jede Klasse einen kurzen Beitrag verfasst, der Ihnen einen Einblick ins erste Quartal gibt.

Auf unserer **Schulhomepage** www.krattigen.ch/Schule finden Sie weitere Informationen rund um unsere Schule.

Barbara Luginbühl-Sieber
Schulleiterin

Herbstbummel der 3./4. Klasse



Unsere Klasse zog am 1. September nach der grossen Pause los Richtung Spiezberg. Bei sonnigem Herbstwetter durchstreiften wir den Wald, spielten Verstecken und hielten Schlangenbrot über das Feuer. Zum Schluss gab es nach erfolgreicher Postenarbeit eine Schatzsuche. Glückliche und zufriedene kehrten wir zurück nach Krattigen.





Kindergarten

Nach den Sommerferien durften wir im Kindergarten 21 Kinder begrüßen. Mit den 8 Zweitkindergartenkindern hiessen wir die 13 neuen Gesichter herzlich willkommen. Schnell wurde klar, wir haben es hier mit einer begeisterungsfähigen, interessierten, aktiven, entdeckungsfreudigen Kinderschar zu tun. Der bunt karierte Elefant ELMAR begleitet uns durchs ganze Jahr und bringt viele Themen in den Kindergarten. Er hilft uns mit seinem ganz einzigartigen Wesen die Begeisterungsfähigkeit, Offenheit, Kreativität und Neugierde der Kinder weiter zu fördern. Unser ELEFANTastischer KinderGarten soll ein Garten sein, in welchem Glücksblumen, wachsen.



Es soll ein Garten sein, welcher Raum bietet zum spielen, üben, um sich zu bewegen, sich zu verändern, ein Raum um wahrzunehmen, den Mut zu finden, sich zu freuen und stolz zu sein. Ein Raum um zu lachen, zu reden, das Streiten zu üben, um selbständiger zu werden, zum trainieren, zum erproben, zum teilen, um sich zu messen, zu experimentieren und auszuprobieren. Es soll auch ein Raum sein um traurig oder enttäuscht sein zu dürfen, ein Raum um neues kennenzulernen, eigene Ziele zu stecken und um über sich hinauszuwachsen.



Der Kindergarten soll ein Raum sein zum geniessen und sich wohl zu fühlen.



Ein komplett neu eingerichtetes Schulzimmer...

Am Freitag vor den Sommerferien war das Klassenzimmer der 5./6. Klasse leer. Jegliches Material wurde in der letzten Schulwoche von den Schülerinnen und Schülern und der Lehrperson tatkräftig in Kisten abgepackt. Grund dieser «Räumung» war die bevorstehende Renovation des 5./6. Klassenzimmers. Nun können wir auf ein erstes Quartal im neu eingerichteten Schulzimmer zurückblicken: Ordner und grosse Mappen werden nun in im Schulzimmer verteilten Korpussen gelagert, Hefte und Büromaterialien der Schülerinnen und Schüler in ihren Schubladen. Die Pultordnung im Klassenzimmer bietet einerseits Rückzugsmöglichkeiten, andererseits aber auch genügend Platz und Raum für Gruppenarbeiten. Mit dem neuen Visualizer können nun Lösungen ganz praktisch via Leinwand der ganzen Klasse aufgezeigt werden, oder derselbe Gegenstand kann im BG-Unterricht von allen Schülerinnen und Schüler via Leinwand abgezeichnet werden. Pulte und Korpussen können mit Leichtigkeit umhergeschoben oder umhergetragen werden. Zwei grosse Schäfte bieten genügend Stauraum, um Büromaterialien, Lehrmittel und Sonstiges der Lehrperson geordnet und vor Staub geschützt zu lagern. Mit dem komplett neu eingerichteten Schulzimmer haben wir ein mobiles und bewegtes Klassenzimmer erhalten!



Experimente mit dem Feuer

Die 20 Kinder der 1. und 2. Klasse nahmen die Elemente Feuer und Wasser ganz genau unter die Lupe. Beim Experimentieren und Beobachten gab es vieles zu entdecken und zu bestaunen. Warum geht die Kerze aus, wenn man einen Becher darüberstülpt? Welche Materialien brennen? Antworten auf diese Fragen zu finden war eine der Herausforderungen im neuen Schuljahr. Die Erstklässler lernten im 1. Quartal bereits einige Buchstaben kennen und übten fleissig schreiben. In der Mathematik sind die Kinder der 1. Klasse inzwischen Experten im Zahlenraum bis 10. Die Zweitklässler wagten den Schritt in den Zahlenraum bis 100 und vertieften ihr Wissen zum Alphabet.





Neues von der Spielgruppe Mucklas

Spielfest

Dieses Jahr stand das Spielfest unter dem Motto „Rund um Karton“. Leider hatten wir, das erste Mal seit der Gründung der Spielgruppe, kein Wetterglück!

Es regnete wie aus Kübeln, so dass es unmöglich war unser Programm wie geplant durchzuführen.

Auf das mit Spannung erwartete Bobbycar Rennen, konnten und wollten wir aber nicht verzichten. Die Kinder hatten, trotz oder gerade wegen des Regens, einen riesen Spass am runter sausen!



Start ins neue Spielgruppen-Jahr

Auch dieses Jahr durften wir mit drei vollen Gruppen das neue Schuljahr starten. Die Kinder fühlten sich schnell wohl im Mucklas - Hüsli.



Nebst den Kindern wohnen im Moment auch vier Weinbergschnecken in der Spielgruppe und Gertrud - die grosse Schnecken-Handpuppe, besucht die Kinder regelmässig im Kreis.

Auch das Basteln kommt natürlich nicht zu kurz. Nach den Herbstferien werden die Kinder ihre Laternen für den Laternenumzug individuell gestalten.

Ausblick

Am Freitag 18. November 2016 um 18.30 Uhr findet unser Laternenumzug (bei jedem Wetter) statt. Details dazu finden Sie rechtzeitig auf unserer Homepage.



Weitere Auskünfte zur Spielgruppe:

- zum Betrieb der Spielgruppe: Evelyne Liechti, 079 664 08 29
- zum Trägerverein der Spielgruppe: Anita Reichen, 033 654 18 77

Für den Vorstand: Anita Reichen, Vizepräsidentin

Bilder: kohlermedia.ch

Trägerverein Spielgruppe Krattigen
E-Mail: praesidium@mucklas.ch • Homepage: www.mucklas.ch

Mit freundlicher Unterstützung von:
Einwohnergemeinde Krattigen • Gebr. Müller AG, Reichenbach • Restaurant Kreuz, Krattigen
Auto- und Bootssattlerei Liebi GmbH, Spiez • kohlermedia, Krattigen • Weber Bedachungen, Krattigen
Hauser & Partner, Krattigen • Indermühle Spezialanfertigungen, Krattigen • Massage Chappeli, Spiez

KinderZvieriMalen

FÜR KINDER UND JUGENDLICHE AB 5 JAHREN

In der Projektwohnung,
im 1. Stock, an der
Dorfstrasse 22 in
Krattigen öffnen wir
unsere Türen für Kinder,
die sich gerne im kreativen Spiel mit
Farben und Formen
ausdrücken wollen.



Jeweils am Freitag von 15.30-17.00 Uhr

25.11.16, 09.12.16, 20.01.17, 17.02.17, 17.03.17

Kosten pro Malmoment 15.- pro Kind. (Für Geschwister gibt es einen Rabatt von 5.- pro Kind)

Wer für alle 5mal anmeldet, zahlt gesamthaft 60.-

Gruppengrösse max. 10 Kinder

Anmeldungen werden nach Eingang berücksichtigt.

Ein whatsapp/sms mit Name, Alter und Datum des gewünschten Zvierimalens genügt.

Babs Freiburghaus 079/707 53 54

Wir freuen uns auf farbige Kindermalmomente.



KERZEN-ZIEHEN

für Gross und Klein



Wie im letzten Jahr, führen wir das Kerzenziehen im Rahmen des Vor-Weihnachtsmarktes durch. Neu finden Sie uns im Handarbeitsraum der Schule.

Kerzenzieh-Zeiten am Vor-Weihnachtsmarkt

Samstag	12. November 2016	13 – 21 Uhr
Sonntag	13. November 2016	13 – 17 Uhr

Mehr Infos zum Markt: www.treffpunktkrattigen.ch

Die *Krattig Eltern für Krattig Kinder* freuen sich auf Ihren Besuch

Versicherung ist Sache der Teilnehmer

WARTEN AUF DEN SAMICHOUS

mit Schmutzli und einem Sack voll Überraschungen

Auf seinem Weg durch den Wald macht der Samichlous auch in Krattigen halt. Er freut sich auf die vielen Versli und Lieder der Kinder!

Bei der Feuerstelle auf Stocken

Dienstag 6. Dezember 2016 ab 18 Uhr

Die *Krattig Eltern für Krattig Kinder* offerieren Gross und Klein einen Schluck warmen Punsch. Wer will, darf eine Wurst zum selber bräteln mitnehmen.

Taschenlampe oder Laterne nicht vergessen!

Versicherung ist Sache der Teilnehmer



GLAS-FUSING

Eigene Glaskreationen für die Kleinen

Mit freundlicher Unterstützung der C-Design Glasatelier Chappatte GmbH, freuen sich die *Krattig Eltern für Krattig Kinder*, einen Kinderkurs in Glas-Fusing anbieten zu können! Kinder ab dem Kindergarten-Alter können ihr eigenes Kunstwerk kreieren!

Im Glas-Atelier der C-Design

Mittwoch 25. Januar 2017 14 – 16 Uhr

Mittwoch 1. Februar 2017 14 – 16 Uhr

Das Anmeldeformular wird den Kindern der Schule Krattigen zu gegebener Zeit verteilt.

Versicherung ist Sache der Teilnehmer

OSTERBASTELN

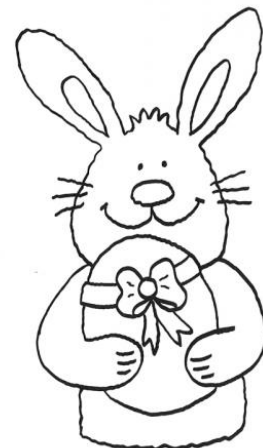
Kreativ in die Frühlingsferien

Das traditionsreiche Osterbasteln wird auch dieses Jahr durch die *Krattig Eltern für Krattig Kinder* durchgeführt.

Der Durchführungsort wird noch bekannt gegeben

Mittwoch 29. März 2017 14 – 16 Uhr

Mittwoch 5. April 2017 14 – 16 Uhr



Das Anmeldeformular wird den Kindern der Schule Krattigen zu gegebener Zeit verteilt.

Versicherung ist Sache der Teilnehmer



yogamond

der Weg zu einem Gesunden,
ausgeglichen, bewussten Leben

**Den Puls des eigenen Herzens fühlen.
Ruhe im Innern, Ruhe im Äussern.
Wieder *Atemholen* lernen, das ist es.**

Hatha Yoga Kurs

Montagabend	18.45 bis 20.00 Uhr
<i>Montagabend</i>	<i>20.05 bis 21.20 Uhr</i>
Dienstagmorgen	08.30 bis 09.45 Uhr
Dienstagmorgen	09.50 bis 11.00 Uhr
Dienstagabend	18.00 bis 19.15 Uhr
Dienstagabend	19.30 bis 20.45 Uhr
Donnerstagmorgen	08.30 bis 09.45 Uhr
Donnerstagmorgen	09.50 bis 11.00 Uhr

Weitere Spezial- und Kinderyogakurse unter **www.yogamond.ch**

Yoga hilft uns körperliche und seelische Verspannungen zu lösen, zu Ruhe, Gelassenheit und Selbstsicherheit zurückzufinden. Durch die Verbindung von Atmung, Körperübungen und Konzentration wird die körperliche, seelische und geistige Beweglichkeit verbessert. Die Gesundheit wird gefestigt und das Wohlbefinden gesteigert.

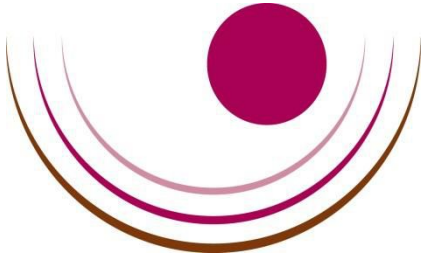
Die Kurse finden in der Yoga-Scheune, Hofacher 4, in Krattigen statt.

In beständiger Gelassenheit, Beweglichkeit und farbigen Gedanken

Silvie Reichen Dipl. Yogalehrerin SYV / EYU

silvie@yogamond.ch

079 813 86 14 / 033 654 90 14



yogamond

der Weg zu einem gesunden,
harmonischen, bewussten Leben

Entdecke die natürliche Balance der goldenen Wechsel-Zeit

*Wechseljahre Vortrag und Yoga
atmen – bewegen- entspannen*

Wann Mittwoch, 25. Januar 2017

Wo Im Gemeinderaum in Krattigen

Zeit 19 bis 21 Uhr

Kosten Franken 50.—

*Frau sein - in der Zeit der Wechseljahre
ein Vortrag mit Gaby Lüthi, Dipl. Pharmaassistentin Krattigen
Yoga mit Silvie Reichen, Dipl. Yogalehrerin SYV / EYU*

Die Wechseljahre sind eine Phase bedeutender Veränderung im Leben einer Frau. Hormon-Yoga nach Dinah Rodriques ist ein Yoga, das Wohlbefinden und die allgemeine Vitalität steigert. Dafür verwendet die Hormonelle Yoga Therapie spezielle Yogaübungen, die gezielt auf das weibliche Drüsen- und Hormonsystem einwirkt und auf natürliche Weise die Oestrogenproduktion in den Eierstöcken anregt. Zu sanften, statischen und fliessenden Asanas (Körperübungen) spüren wir unseren Körper und schenken ihm Aufmerksamkeit, Harmonie und Wohlbefinden. Bei einer lichtvollen Tiefenmeditation dürfen sich der Körper und die Seele entspannen und regenerieren.

Nach Anmeldung per Mail bis spätestens 6. Januar 2017 erhältst Du einen Situationsplan und eine Bestätigung.

Sei wild und mutig und wunderbar

wir freuen uns auf Dich
Gaby und Silvie

Silvie Reichen
Alte Gasse 32 033 654 90 14 www.yogamond.ch
3704 Krattigen 079 813 86 14 silvie@yogamond.ch



Mitglied des
Schweizer
Yogaverbandes

EMfit

Qualitätslabel
EMfit-Nr 200408



Der Skiclub Krattigen kocht für Sie

***Der Skiclub Krattigen überrascht Sie jeden Sonntag
ab 8. Januar 2017 - 26. März 2017 mit einem
selbstkreierten einfachen Mittagsmenü.***

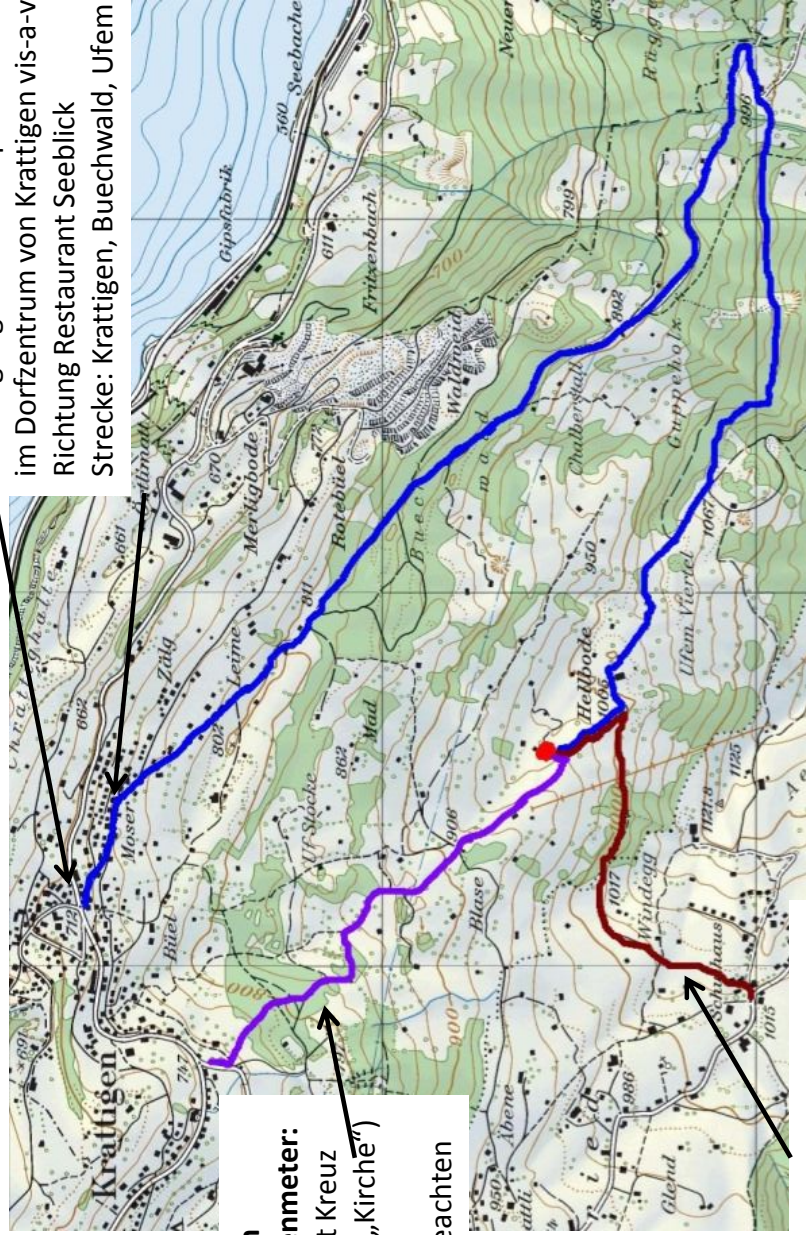
***Geniessen Sie Ihr Mittagessen in der traumhaften
Umgebung der Skiarena Aeschi***

***Es freut sich auf hungrige Gäste
Der Skiclub Krattigen***



Standort Skiclubhütte, SC Krattigen Hellboden

Zu Fuss
 Abzweigung von der Hauptstrasse:
 im Dorfzentrum von Krattigen vis-a-vis Schulhaus
 Richtung Restaurant Seeblick
 Strecke: Krattigen, Buechwald, Uferm Viertel, Hellbode



Zu Fuss von Krattigen
 ca. 40 min, 200 Höhenmeter:
 Start beim Restaurant Kreuz
 (Nähe Bushaltestelle „Kirche“)
 Richtung Hellbode,
 Wanderwegweiser beachten

Zu Fuss von Aeschiried
 ca. 20 min, 50 Höhenmeter:
 Start bei der Bushaltestelle Schulhaus
 Richtung Hellbode Wanderwegweiser
 beachten (Panoramaweg),



SPIELST DU EIN INSTRUMENT? WIR AUCH!

Zäme fägt's eifach meh!

Auf den ersten Blick ist die **Musikgesellschaft Krattigen** ein bunter Haufen aus allen Altersklassen, unterschiedlichsten Berufen und einer ganz eigenen Geschichte wie und wann jeder zum Verein gestossen ist. Was uns verbindet ist in erster Linie die Freude am gemeinsamen Musizieren. So ist jedes Mitglied Teil eines Ganzen und leistet ihren/seinen individuellen Beitrag.

Was mir chöi, wie mir zeigä!

Mehrere Konzerte und Auftritte der MGK sind jedes Jahr fix: Frühlingskonzert, Adventskonzert, Kreismusiktage des BKMV...diverse Platzkonzerte in Aeschi und Krattigen.

Wär's no nid cha, cha bis üüs lehrä!

Wir bilden auch Anfänger aus. Um ein Instrument zu lernen ist jeder Zeitpunkt geeignet!

Jedi u jedä isch willkomme!

Wir nehmen nicht nur Anfänger auf. Auch Wiedereinsteiger, Zuzügler + Auswärtige sind herzlich Willkommen in unserem Verein!

www.mgkrattigen.ch

CHUM DOCH EIFACH MAL AMENE DONSCHTIG 20UHR
INE PROB IM SINGSAAL VO DE SCHUEL CHRATTIGE
CHO LUEGE! MIR FRÖIE NIS!

Seit anfangs Juli 2016 gibt es in Krattigen den Verein



Unser Verein besteht aus vier engagierten und im Dorf verankerten Frauen.

Das Ziel unseres Vereins ist es, das Dorf mit ganz unterschiedlichen Anlässen zu bereichern. Dabei ist es uns sehr wichtig, dass wir verschiedene Gewerbe des Dorfes direkt miteinbeziehen und so den Zusammenhalt im Dorf unter den diversen Berufsleuten, Vereinen sowie der Schule stärken.

Es geht uns nicht um eine Schaffung von Konkurrenz, sondern vielmehr um eine Erweiterung des Dorfangebots in einem anderen, neuen und bisher noch nicht vorhandenen Rahmen.

Da unser Verein noch sehr jung ist, nehmen wir Anregungen jeglicher Art gerne entgegen.

Wer uns finanziell unterstützen möchte, darf dies sehr gerne auf folgende Kontonr. tun:

IBAN: CH61 0878 4044 7828 5820 1

Konto Nr. 30-38188-9 bei der Spar- Leihkasse Frutigen, lautend auf Petra Simmen-Heim, Büelweg 1, 3704 Krattigen

Da jeder Anlass viele Personalressourcen braucht, heissen wir freiwillige Helfer ebenfalls willkommen.

Unsere Kontaktadresse: www.treffpunktkrattigen.ch oder info@treffpunktkrattigen.ch

Vorweihnachtsmarkt



Samstag, 12. November 2016
13 – 21 Uhr

Sonntag, 13. November 2016
13 – 17 Uhr

Schulhausplatz Krattigen

Handwerk ^{☆☆} Geschenke ^{☆☆} Deko ^{☆☆} Spezialitäten ^{☆☆} Unikate ^{☆☆} Kreatives ^{☆☆}
Kaffeestube ^{☆☆} Stände für das leibliche Wohl ^{☆☆} Kinderattraktionen ^{☆☆} . . .

www.treffpunktkrattigen.ch

weihnachtsausstellung

12. november 2016 von 13 - 21 uhr

13. november 2016 von 13 - 17 uhr



dorf-bijou

leissigenstrasse 2, 3704 krattigen

**wir möchten sie herzlich zu unserer
ersten weihnachtsausstellung einladen**

**viel handwerk von div. geschenk- & dekoartikel
wie z.b. kränze, drahtengel, kulinarischem, genähtem,
gebasteltem, modeschmuck, taschen & moshiki-mode**

**in unserem zelt verwöhnen wir sie gerne mit
selbstgemachten "öpfuchüechli & chäsbrätel"**

parkplatz bei gemeindeverwaltung & unter dem schulhaus

herzlichst esther amherd & team

Weihnachtsausstellung im C-Design

Liebe Leserinnen, liebe Leser!

Adventskränze haben wir heute zwar immer noch, mit der Besinnlichkeit ist es allerdings leider oft nicht mehr soweit her. Dabei hilft schon ein klein wenig Planung, um die vorweihnachtliche Hektik zumindest etwas in den Griff zu bekommen.

Das klingt klug und erkenntnisreich, ist aber, wie wir aus eigener Erfahrung wissen, gar nicht so einfach umzusetzen.

Mit unserer **Weihnachtsausstellung** und dem Motto „**4 Elemente**“ möchten wir Sie gerne für ein paar schöne Stunden – ganz ohne Hektik - in eine vorweihnachtliche Stimmung bringen.

Wir verwöhnen Sie in diesen Tagen in unserer gemütlichen Glasgrotte mit Elsässer-Flammkuchen, Kaffee, speziellem Tee und Gebäck.

Freitag, 11. November 2016, 17.00 – 21.00 Uhr

Samstag, 12. November 2016, 16.00 – 21.00 Uhr

Sonntag, 13. November 2016, 11.00 – 17.00 Uhr

Mit viu Vorfröid erwarte mir Öich

Roger, Julia, Kathrin und Bernard





6.30 – 18.30 Uhr

Volg-Tag Samstag, 12. November 2016

Wir laden Sie herzlich ein, unseren Kundentag mit uns zu feiern. Vielen Dank für Ihre Treue!
Das haben wir für Sie vorbereitet:

- **Machen Sie an unserem Wettbewerb mit und gewinnen Sie Einkaufsgutscheine**
- **Prozentwürfeln**
- **Weindegustation von 10.00 - 17.30 Uhr**

Wir freuen uns auf Sie!
frisch und fründlich
Ihre Ladenleiterin Beatrice Josi und das Volg-Team Krattigen

Montag–Samstag 06.30–18.30 Uhr
Sonntag 07.30–18.30 Uhr



Wir sind umgezogen!

Anitas „süsse Werkstatt“

Bäckstube-Confiserie
mit Kursraum

und kleinem Verkaufsladen

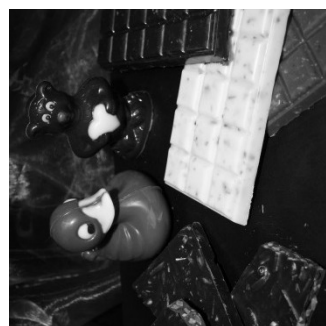
Anita und Josevel Barreto
Oberlandsstrasse 61, 3700 Spiez

076 / 367 86 94

www.suesse-werkstatt.ch

info@suesse-werkstatt.ch

Öffnungszeiten Laden:
Mittwoch 10.00 – 14.00 Uhr
Samstag 9.00 – 12.00 Uhr



Aktuelle Kurstermine

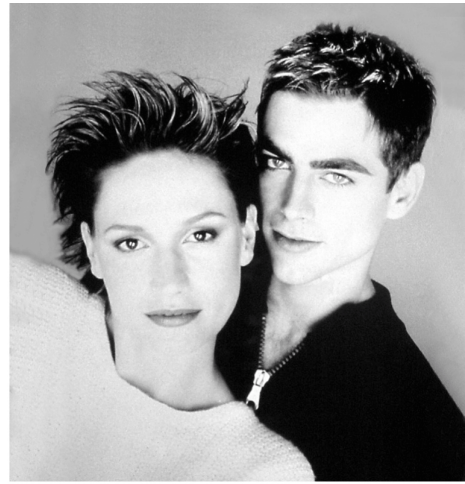
Mi, 16. Nov. 2016	18.00 – 22.00 Uhr	Lebkuchenhaus machen
Mi, 23. Nov. 2016	19.00 – 22.00 Uhr	Weihnachtskonfekt
So, 27. Nov. 2016	9.00 – 17.00 Uhr	Tortenkurs (Advent-Spezial)
Di, 29. Nov. 2016	19.00 – 22.00 Uhr	Weihnachtspralinen
Mi, 7. Dez. 2016	14.00 – 16.00 Uhr	Kinderkurs: Lebkuchen verzieren
Sa, 10. Dez. 2016	9.00 – 12.00 Uhr	Zöpfe flechten
Di, 13. Dez. 2016	19.00 – 22.00 Uhr	Weihnachtskonfekt
Mi, 14. Dez. 2016	14.00 – 16.00 Uhr	Kinderkurs: Weihnachtskonfekt
Sa, 17. Dez. 2016	9.00 – 17.00 Uhr	Tortenkurs (Weihnachts-Spezial)
So, 18. Dez. 2016	9.00 – 17.00 Uhr	Modellieren mit Marzipan
Mi, 21. Dez. 2016	19.00 – 22.00 Uhr	Weihnachtspralinen
Mi, 28. Dez. 2016	14.00 – 17.00 Uhr	Silvesterdesserts
Fr, 30. Dez. 2016	14.00 – 17.00 Uhr	Silvestertorte
Sa, 7. Jan. 2017	9.00 – 12.00 Uhr	Zöpfe flechten
So, 8. Jan. 2017	9.00 – 17.00 Uhr	Pralinen-Schokoladenkurs
Mi, 11. Jan. 2017	19.00 – 22.00 Uhr	Cup Cakes dekorieren (Winter-Spezial)
Sa, 21. Jan. 2017	9.00 – 17.00 Uhr	Tortenkurs (Winter-Spezial)
So, 22. Jan. 2017	14.00 – 17.00 Uhr	Schokoladenfigur giessen
Fr, 3. Feb. 2017	19.00 – 22.00 Uhr	Motivtortenkurs (Winter-Spezial)
Di, 21. Feb. 2017	19.00 – 22.00 Uhr	Zöpfe flechten
So, 19. Feb. 2017	14.00 – 17.00 Uhr	Schokoladenfigur giessen
Sa, 11. März 2017	9.00 – 12.00 Uhr	Zöpfe flechten
Mi, 22. März 2017	14.00 – 17.00 Uhr	Kinderkurs: Osterhasen giessen
So, 26. März 2017	14.00 – 17.00 Uhr	Osterhasen giessen
Di, 4. April 2017	19.00 – 22.00 Uhr	Zöpfe flechten
So, 9. April 2017	14.00 – 17.00 Uhr	Osterhasen giessen
Mi, 12. April 2017	14.00 – 17.00 Uhr	Kinderkurs: Osterhasen giessen

Coiffure

Jeunesse

Damen und Herren

Uschi Heim
Dorfstr. 5, 3704 Krattigen



Geschäftsaufgabe

Liebe Krattigerinnen, liebe Krattiger

Nach über 35 Jahren Coiffure Jeunesse greife ich am 31. Dezember 2016 zum letzten Mal zu Kamm und Schere.

Ich habe mich mit Krattigen sehr verbunden gefühlt und schaue auf eine schöne und interessante Zeit zurück.

Ganz HERZLICH bedanke ich mich bei allen, die mich in dieser langen Zeit als Kunden, beim Organisieren der Gewerbeausstellungen und im Tourismusverein unterstützt haben.

Ab 1. Januar 2017 freue ich mich auf den nächsten Lebensabschnitt.

Ich freue mich darauf, mehr Zeit für Freunde zu haben, mehr zu Reisen, z' Bärig gha, Kurse besuchen, Ideen für kleinere und grössere Projekte habe ich noch viele.

Meine Nachfolge ist geregelt, meine Geschäftspartnerin Beatrice Gyger übernimmt per 1. Januar 2017 das Geschäft.

Ich danke Beatrice für die gute Zusammenarbeit und wünsche ihr alles Gute und viel Erfolg.

Liebe Grüsse
Uschi Heim

Ich suche Dich...



Hast Du den Wunsch Dich selbständig zu machen aber es fehlt Dir eine günstige Lokalität?

Per 01. Januar 2017 vergrössere ich die Räumlichkeiten und habe ein paar m² abzugeben. Ob Du z.B. in der Schönheitsbranche (Coiffeur, Nägel, Kosmetik, etc.) arbeitest oder aber Deine handgefertigten Produkte zum Verkauf anbieten willst, wir würden uns sicherlich gut ergänzen.

Trau Dich... Je schneller Du Dich meldest, desto mehr kannst Du beim Umbau mitbestimmen

Nutze die Möglichkeit, Dir mit einem günstigen Mietzins Deinen Traum zur Selbständigkeit zu ermöglichen.

Bei Interesse melde Dich bei Coiffeur Jeunesse, Beatrice Gyger, Dorfstrasse 5, 3714 Krattigen, Telefon 033 654 25 20

Vorverkauf

Ski-Abonnemente Winter 2016/2017

Aeschi (Skilifte Aeschiall Mend AG)	Vorverkauf	Normal ab
	01.10. bis 15.12.16	16.12.16*

Alle im letzten Jahr erworbenen Abonnemente sind auch für die Saison 2016/2017 gültig.

Erwachsene	Fr.	240.00	Fr.	260.00*
Jugendliche 16 - 19 Jahre	Fr.	200.00	Fr.	220.00*
Senioren ab 64 / 65 Jahre	Fr.	200.00	Fr.	220.00*
Kinder 6 - 15 Jahre	Fr.	145.00	Fr.	160.00*
Parkkarte Skilift-Parkplatz	Fr.	25.00	Fr.	25.00*

Adelboden/Lenk	Vorverkauf	Normal ab
(Tarife für Einheimische)	01.10. bis 15.12.16	16.12.16*

Preise inkl. Depotgebühr von Fr. 5.00 pro Abonnement

Erwachsene	Fr.	535.00	Fr.	725.00*
Jugendliche 16 - 19 Jahre	Fr.	435.00	Fr.	595.00*
Senioren ab 64 / 65 Jahre	Fr.	485.00	Fr.	675.00*
Kinder 6 - 15 Jahre	Fr.	255.00	Fr.	350.00*

Kombi Aeschi + Adelboden/Lenk	Vorverkauf	Normal ab
(Tarife für Einheimische)	01.10. bis 15.12.16	16.12.16*

Preise inkl. Depotgebühr von Fr. 5.00 pro Abonnement

Erwachsene	Fr.	705.00	Fr.	985.00*
Jugendliche 16 - 19 Jahre	Fr.	585.00	Fr.	815.00*
Senioren ab 64 / 65 Jahre	Fr.	635.00	Fr.	895.00*
Kinder 6 - 15 Jahre	Fr.	345.00	Fr.	510.00*

Adelboden/Lenk und SaisonaboPlus

(Erweiterung: Jungfrauregion, Kitzbühel, Levi, St. Moritz)

Erwachsene ab 16 Jahre	Saisonabo Adelboden/Lenk	+ Fr.	125.00
Kinder bis 15 Jahre	Saisonabo Adelboden/Lenk	+ Fr.	65.00

Verbund-Saisonkarte Voralpen-Charme	Vorverkauf	Normal ab
(www.voralpen-charme.ch)	01.10. bis 15.12.16	16.12.16*

Preise inkl. Depotgebühr von Fr. 5.00 pro Abonnement

Erwachsene	Fr.	565.00	Fr.	625.00*
Jugendliche 16 - 19 Jahre	Fr.	500.00	Fr.	555.00*
Senioren ab 64 / 65 Jahre	Fr.	500.00	Fr.	555.00*
Kinder 6 - 15 Jahre	Fr.	355.00	Fr.	395.00*
spezieller Familientarif		auf Anfrage		

* nur Preisvergleich, kein Verkauf durch Krattigen Tourismus

Vorverkauf Ski-Abonnemente Winter 2016/2017

Verkaufsbedingungen

- Vorverkauf: 1. Oktober bis 15. Dezember 2016 bei Krattigen Tourismus
- Bei der Bestellung ist der Betrag bar zu bezahlen / Reka-Cheks möglich
- **Letzte Bestellmöglichkeit: Donnerstag, 15. Dezember 2016, 16.00 Uhr**

Abonnemente Aeschi

- Alle im letzten Jahr erworbenen Abonnemente sind auch für die Saison 2016/2017 gültig. Bei Fragen oder Verlust des Tickets dürfen Sie sich beim Skilift Aeschiallmennd oder bei Krattigen Tourismus melden und Ihr Ticket wird ersetzt!
- Bitte bringen Sie ein aktuelles Foto mit.
- Die Abonnemente werden sofort ausgestellt.

Abonnemente Adelboden/Lenk, SaisonaboPlus und Voralpen-Charme

- Ab Bestelldatum ist mit einer Bearbeitungszeit von ca. 3 bis 4 Arbeitstagen zu rechnen.
- Die Abonnemente werden per Post zugestellt.
- Bei erstmaligem Kauf bringen Sie bitte ein aktuelles Foto mit.
- Die Bearbeitungsgebühr pro Auftrag (Einzelperson/Familie) beträgt Fr. 5.00.

Voralpen-Charme Pass

1 Saisonpass für 19 Skigebiete – rund um den Thunersee durchstarten!

Erwerben Sie den Voralpen-Charme Pass und verlängern Sie damit Ihre Skisaison.

Klein! - Fein! - Günstig! - Nah!

Mit der Saisonkarte Ihres bevorzugten Skigebietes profitieren Sie in 18 anderen charmevollen und günstigen Skigebieten der Region Thunersee!

Die Skilifte Aeschiallmennd AG sind Partner des Tarifverbundes Voralpen-Charme.



Weitere Informationen: www.voralpen-charme.ch

Informationen zum Vorverkauf der Skiabonnemente:

Krattigen Tourismus 033 654 13 30 oder krattigen@thunersee.ch

Öffnungszeiten Krattigen Tourismus

Montag bis Freitag 08.00 bis 12.00 Uhr / 13.30 bis 17.00 Uhr

Mittwoch ganzer Tag geschlossen

Veranstaltungskalender

NOVEMBER 2016

-
05. - 06.11.2016 **Lottomatch der Musikgesellschaft Krattigen**
Mehrzweckgebäude Krattigen
Samstag, 16.00 Uhr / Sonntag, 14.00 Uhr
-
- 06.11. / 20.11.2016 **Schauglasblasen, jeden 1. und 3. Sonntag im Monat**

11.00 - 16.00 Uhr
Glasatelier C-Design, Hofacherweg 4a
www.c-design.ch
-
12. - 13.11.2016 **Vorweihnachtsmarkt – „klein und fein“**
Samstag, 13.00 - 21.00 Uhr / Sonntag, 13.00 - 17.00 Uhr
Der Vor-Weihnachtsmarkt findet auf dem Schulhausplatz statt.
Weitere Informationen finden Sie unter treffpunktkrattigen.ch
-
11. - 13.11.2016 **Weihnachtsausstellung Glasatelier C-Design**
Freitag, 17.00 - 21.00 Uhr / Samstag, 16.00 - 21.00 Uhr /
Sonntag, 11.00 - 17.00 Uhr

Glasatelier C-Design, Hofacherweg 4a, Krattigen
www.c-design.ch
-
- 15.11.2016 **Seniorenachmittag**
im Gemeindesaal, 14.00 Uhr
-
- 18.11.2016 **Laternenumzug / Lichterfest der Spielgruppe Mucklas**
Anmeldung und Details unter www.mucklas.ch
-
- 19.11.2016 **Tischtennisturnier für Jung und Alt**
Turnhalle Krattigen, 14.00 Uhr
Anmeldung erwünscht: KraTTz, Maarten Groeneweg, 079 723 88 05
-
- 24.11.2016 **Kirchgemeindeversammlung**
Kirchgemeindehaus Aeschi, 20.00 Uhr
-
- 25.11.2016 **Gemeindeversammlung**
Gemeindesaal, 20.00 Uhr
-

Veranstaltungskalender

DEZEMBER 2016

04.12.2016 **Adventskonzert der Musikgesellschaft Krattigen**
Kirche Krattigen, 09.45 Uhr

04.12. / 18.12.2016 **Schauglasblasen, jeden 1. und 3. Sonntag im Monat**

11.00 - 16.00 Uhr
Glasatelier C-Design, Hofacherweg 4a
www.c-design.ch

06.12.2016 **Warten auf den Samichlous**

Feuerstelle auf Stocken, ab 18.00 Uhr

20.12.2016 **Seniorenweihnacht**

Gemeindesaal, 14.00 Uhr

28. - 29.12.2016 **Lottomatch der Schützengesellschaft**

Gemeindesaal, jeweils ab 16.00 Uhr

Aktuelle Informationen und allfällige Änderungen zum
Veranstaltungskalender auf **www.krattigen.ch**

Vom Watt zum Lumen

Lumen? Lichtfarbe in Kelvin? Dimmbar? Abstrahlwinkel? Diesen und weiteren Begriffen begegnen Verbraucher, wenn sie eine Lampe kaufen wollen. Zu Glühbirnen-Zeiten war der Kauf einfacher: je mehr Watt, desto heller die Birne. Nebst deutlich geringerem Energieverbrauch bieten moderne LED-Leuchtmittel weitere Vorteile wie die gute Ökobilanz und eine viel höhere Lebensdauer.

LED-Leuchtmittel haben häufig eine andere Lichtverteilung als Glüh- oder Halogenlampen, das Licht strahlt stärker nach unten und weniger zur Seite. Dadurch entsteht eine andere Lichtwirkung. Wird ein Leuchtmittel angeschaltet, gibt es sichtbares Licht ab. Diese Lichtstrahlen in Summe werden als Lichtstrom bezeichnet und in Lumen angegeben. Je mehr Lumen, desto heller ist das Licht. Für rundum gleichmässige Abstrahlung wählen Sie einen Abstrahlwinkel von 120 Grad. Für Wohnräume wählen Sie Lichtfarbe warmweiss (2 700 bis 3 000 Kelvin) und für Arbeitsbereiche, Küche und Bad neutralweiss (3 300 bis 5 300 Kelvin). Kaufen Sie LEDs im Fachgeschäft. Dort profitieren Sie von individueller Beratung, dem Angebot einer Bemusterung (Probesehen) und einer Rückgabemöglichkeit, sollte sich das gewählte Produkt als ungeeignet erweisen.

Tipps für die Auswahl

	Halogenlampe	Sparlampe	Leuchtstoffröhre	LED-Lampe
Energieeffizienz Lumen pro Watt elektrisch	niedrig 15–20	hoch 40–60	sehr hoch 60–120	sehr hoch 60 bis >100
Lebensdauer	gering 2'000 Stunden	hoch 6'000 – 15'000 Stunden	hoch bis sehr hoch 6'000–30'000 Stunden	sehr hoch 10'000–50'000 Stunden
Ein/Aus-Schaltungen	sehr gut >500'000	schlecht bis sehr gut 3'000–500'000	genügend bis sehr gut 10'000–500'000	genügend bis sehr gut 10'000–500'000
Anlaufzeit (60% der max. Lichtabgabe)	sehr gut Sofortstart	unbefriedigend 40–120 Sekunden	unbefriedigend 20–120 Sekunden	sehr gut Sofortstart
Farbwiedergabe Ra	Sehr gut, 100	Gut, 80	Gut bis sehr gut, 80–90	Gut bis sehr gut, 80–95
Dimmbarkeit	ja, alle Lampen	wenige	spez. Vorschaltgerät notwendig	viele
Umweltbelastung	100%	30%	30%	20%
Kaufpreis	2 CHF	5 bis 15 CHF	5 bis 15 CHF	10 bis 50 CHF
Betriebskosten in 6'000 Stunden (800 Lumen)	60 CHF	15 CHF	10 CHF	10 CHF
Entsorgung	Hausmüll	Verkaufsstelle	Verkaufsstelle	Verkaufsstelle

Die Unterschiede sind auch innerhalb des gleichen Lampentyps enorm! Informieren Sie sich. Seien Sie experimentierfreudig. Experimentieren Sie in lichttechnisch wenig sensiblen Räumen.

Klasse	Leuchtmitteltyp	Leistung in Watt	Energieeffizienz in Lumen pro Watt
A++	LED-Lampen	7	147
A+	LED- und Leuchtstofflampen	11	73
A	Spar- und Leuchtstofflampen	15	53
B	Beste Halogenlampen	40	20
C	Gute Halogenlampen	50	16
D	Standard-Halogenlampen	60	13
E	(verbotene) Glühlampen	größer 60	kleiner 13

Lichtstrom der hier aufgeführten Leuchtmittel: 800 Lumen

Glühlampe Watt	Lichtstrom Lumen	LED Watt
25	250	3
40	470	6
60	800	10
75	1050	13

Die Orientierungsgrösse beim Leuchtmittelkauf ist neu Lumen. Dieser Wert gibt an, wieviel Licht die Lampe abgibt.

www.toplicht.ch: Schweizerische Agentur für Energieeffizienz
www.led-know-how.ch: Schweizerische Lichttechnische Gesellschaft
www.test.de: Stiftung Warentest

Text Regionale Energieberatung Tabellen EnergieSchweiz



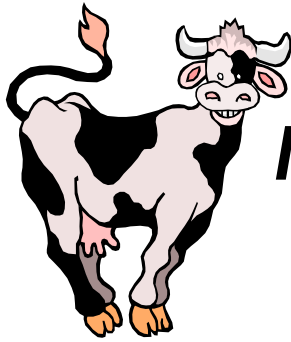
Energiefragen?

Regionale Energieberatung

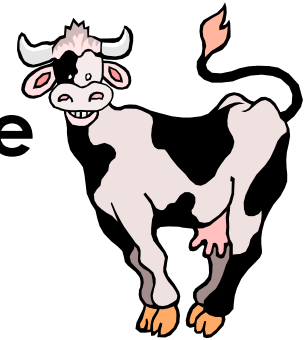
Markus May/Marco Girardi/Roland Joss
 Industriestrasse 6, 3607 Thun
 Telefon 033 225 22 90
info@regionale-energieberatung.ch
www.regionale-energieberatung.ch



Nur Fr. 1.20! Nur Fr. 1.20! Nur Fr. 1.20! Nur Fr. 1.20!



Milchsammelstelle Kraftigen



Wir haben einen Offenmilchausschank, bei dem Sie Ihre Milch frisch beziehen können. Ob für Kaffee, Ovomaltine oder einfach für ein Glas frische Milch, unser Produkt wird qualitativ hoch stehend direkt vom Produzenten angeliefert.

1 Liter Milch kostet bei uns nur Fr. 1.20!

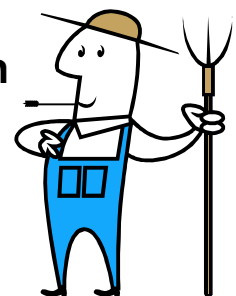
**Wir würden uns freuen, Sie während folgenden
Öffnungszeiten bei uns begrüßen zu dürfen:**
(evtl. Änderungen werden direkt bei der Sammelstelle publiziert)

jeden 2. Tag von 7.45 bis 8.45 Uhr

Haben wir Sie neugierig gemacht? Besuchen Sie uns doch einfach mal!

Sie finden uns vis-à-vis des Hotels Bellevue Bären

Das Milchteam und die Kraftig-Bauern



Nur Fr. 1.20! Nur Fr. 1.20! Nur Fr. 1.20! Nur Fr. 1.20!

Trychlen



Am 2. Januar 2017 findet das traditionelle Trychlen im Dorf statt.

Wann **Nachmittag**

Route **unverändert**

Fragen **Ueli Santschi (078 843 25 08)**

Gerne bringen wir Ihnen ein bisschen Stimmung nach Hause.

Die Trychler wünschen allen eine frohe Weihnachtszeit und einen guten Start in ein glückliches neues Jahr!



Öffnungszeiten über die Festtage

Gemeindeverwaltung und Krattigen Tourismus

Montag, **26. Dezember 2016** bis und mit
Montag, **2. Januar 2017** geschlossen

Ab Dienstag, **3. Januar 2017** sind wir gerne wieder
für Sie da:

Montag bis Freitag, 08.00 bis 12.00 Uhr
13.30 bis 17.00 Uhr

Mittwoch ganzer Tag geschlossen



Wir wünschen Ihnen eine schöne Weihnachtszeit und
ein glückliches neues Jahr.

Gemeinderat und Personal der Einwohnergemeinde Krattigen