



Einwohnergemeinde **Krattigen**

Dorfplatz 2 Tel. 033 654 16 55 info@krattigen.ch
3704 Krattigen Fax 033 654 95 55 www.krattigen.ch

Jahresrechnung 2023 nach HRM2

INHALTSVERZEICHNIS

1	BERICHTERSTATTUNG	4
1.1	Bericht	4
1.1.1	Erfolgsrechnung	5
1.1.2	Investitionsrechnung.....	5
1.1.3	Bilanz.....	6
1.1.4	Nachkredite (Tabelle siehe ab Seite 43)	6
2	ECKDATEN	7
2.1	Übersicht	7
2.2	Selbstfinanzierung / Finanzierungsergebnis	8
2.3	Gestufte Erfolgsausweise	9
2.3.1	Gesamter Haushalt	9
2.3.2	Allgemeiner Haushalt	10
2.3.3	Wasserversorgung	11
2.3.4	Abwasserentsorgung	12
2.3.5	Abfall.....	13
3	BILANZ	14
4	FUNKTIONEN.....	16
4.1	Erfolgsrechnung.....	16
4.1.1	Kommentar	17
4.2	Investitionsrechnung	22
5	SACHGRUPPEN	23
5.1	Erfolgsrechnung.....	23
5.2	Investitionsrechnung	24
6	GELDFLUSSRECHNUNG	25
	<i>Kontrollrechnung: Differenz.....</i>	<i>27</i>
	<i>0.00.....</i>	<i>27</i>

0.00.....	27
7 FINANZKENNZAHLEN (Entwicklung seit Einführung HRM2 siehe Seite 49).....	28
7.1 Gesamthaushalt	28
7.2 Allgemeiner Haushalt	28
7.3 Spezialfinanzierung Wasserversorgung.....	29
7.4 Spezialfinanzierung Abwasserentsorgung	29
7.5 Spezialfinanzierung Abfall	29
8 ANTRAG DER EXEKUTIVE.....	30
9 BESTÄTIGUNGSBERICHT	32
10 GENEHMIGUNG DER JAHRESRECHNUNG	33
11 ANHANG	34
11.1 Regelwerk	34
11.1.1 Angewendetes Regelwerk.....	34
11.1.2 Bewertung Finanzvermögen	34
11.1.3 Bewertung Verwaltungsvermögen.....	35
11.1.4 Aktivierungsgrenzen.....	35
11.1.5 Bestehendes Verwaltungsvermögen	35
11.2 Grundlagen der Jahresrechnung	36
11.3 Eigenkapitalnachweis	37
11.4 Rückstellungsspiegel.....	38
11.5 Beteiligungsspiegel.....	39
11.6 Gewährleistungsspiegel.....	40
11.7 Anlagespiegel.....	41
11.8 Kreditkontrolle	42
11.8.1 Verpflichtungskredite für Investitionen.....	42
11.8.2 Nachkredite.....	43
11.9 Weitere massgebende Angaben.....	45

12 DETAILS ZUR RECHNUNG Anhang IV.....	50
12.1 Bilanz	50
12.2 Erfolgsrechnung nach Funktionen	50
12.3 Erfolgsrechnung nach Sachgruppen.....	50
12.4 Investitionsrechnung nach Funktionen.....	50
12.5 Investitionsrechnung nach Sachgruppen	50

1 BERICHTERSTATTUNG

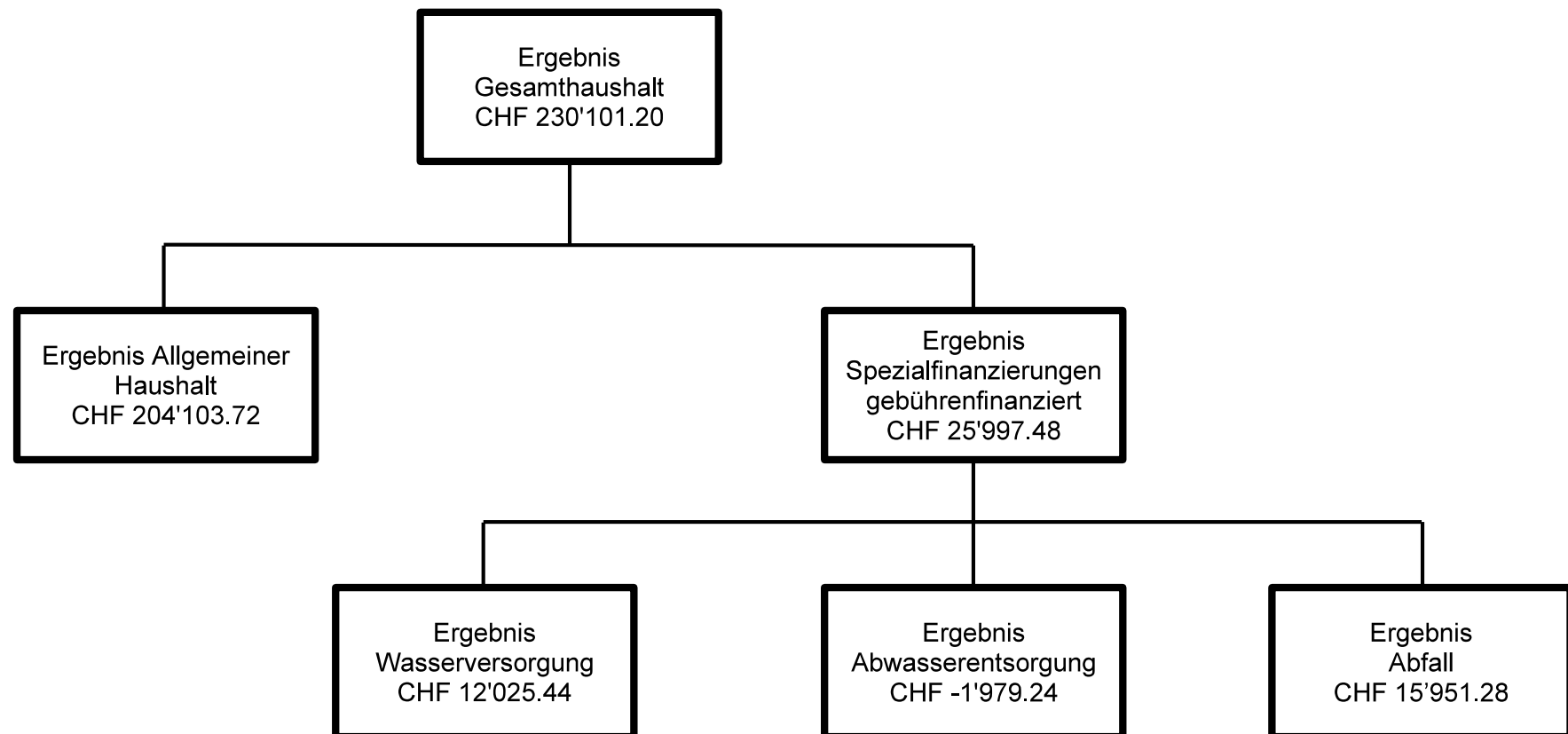
1.1 Bericht

Allgemeines

Die Jahresrechnung 2023 wurde nach dem Rechnungslegungsmodell HRM2 gemäss Art. 70 Gemeindegesetz (GG, BSG 170.11) erstellt. Für die Buchhaltung stand die Software der Firma Infonica (ehemals Sage AG) mit Wartungsvertrag der Firma DuMo AG zur Verfügung.

Ergebnis

Nach HRM2 muss das Ergebnis des **Gesamthaushalts** von der Gemeindeversammlung genehmigt werden.



1.1.1 Erfolgsrechnung

Ergebnis Gesamthaushalt

Der Gesamthaushalt schliesst mit einem Ertragsüberschuss von CHF 230'101.20 ab. Budgetiert war ein Aufwandüberschuss von CHF 137'550.00. Die Besserstellung gegenüber dem Budget 2022 beträgt CHF 367'651.20.

Ergebnis allgemeiner Haushalt

Der allgemeine Haushalt schliesst mit einem Gewinn von CHF 204'103.72 ab. Budgetiert war ein Aufwandüberschuss von CHF 68'560.00. Die Besserstellung gegenüber dem Budget beträgt CHF 272'663.72. Der Ertragsüberschuss wird dem Bilanzüberschuss gutgeschrieben, welcher per 31.12.2023 CHF 891'353.97 beträgt.

Ergebnis Wasserversorgung

Die Wasserversorgung (Funktion 7101) schliesst mit einem Ertragsüberschuss von CHF 12'025.44 ab. Budgetiert war ein Aufwandüberschuss von CHF 35'165.00. Die Besserstellung gegenüber dem Budget beträgt CHF 47'190.44.

Das Eigenkapital (Rechnungsausgleich) der Wasserversorgung beträgt CHF 686'774.33 (Konto 29001.01).

Der Bestand des Werterhalts beläuft sich auf CHF 970'451.19 (Konto 29301.01).

Ergebnis Abwasserentsorgung

Die Abwasserentsorgung (Funktion 7201) schliesst mit einem Aufwandüberschuss von CHF 1'979.24 ab. Budgetiert war ein Aufwandüberschuss von CHF 43'790.00. Die Besserstellung gegenüber dem Budget beträgt CHF 41'810.76.

Das Eigenkapital (Rechnungsausgleich) der Abwasserentsorgung beträgt CHF 242'802.77 (Konto 29002.01).

Der Bestand des Werterhalts beläuft sich auf CHF 1'777'905.85 (Konto 29302.01).

Ergebnis Abfallentsorgung

Die Abfallentsorgung (Funktion 7301) schliesst mit einem Ertragsüberschuss von CHF 15'951.28 ab. Budgetiert war ein Ertragsüberschuss von CHF 9'965.00. Die Besserstellung gegenüber dem Budget beträgt CHF 5'986.28.

Das Eigenkapital (Rechnungsausgleich) der Abfallentsorgung beträgt CHF 205'617.44 (Konto 29003.01).

1.1.2 Investitionsrechnung

Es wurden Nettoinvestitionen von CHF 298'757.48 getätigt. Budgetiert waren Nettoinvestitionen von CHF 505'600.00. Die ausgeführten Investitionen liegen CHF 206'842.52 unter dem Budget. Das Budget der Investitionsrechnung hat Projekte vorgesehen, welche entweder nicht realisiert wurden (Leitungssanierungen Wasser und Abwasser) oder unter Berücksichtigung von Beiträgen die Aktivierungsgrenze nicht erreicht wurde und folglich über die Erfolgsrechnung abgewickelt wurden. Weiter konnten verschiedene Projekte noch nicht abgeschlossen werden. Diese sind per 31.12.2023 als Anlagen im Bau bilanziert (auf Anlagen im Bau werden keine Abschreibungen getätigt).

1.1.3 Bilanz

Die Bilanzsumme beträgt per 31.12.2023 CHF 8'853'666.02 (Vorjahr CHF 8'428'836.86). Gegenüber dem Vorjahr entspricht dies einer Zunahme von CHF 424'829.16. Der Anteil des Finanzvermögens beträgt CHF 4'848'829.21 (Vorjahr CHF 4'454'889.46).

Das Verwaltungsvermögen beträgt per 31.12.2023 CHF 4'004'836.81 (Vorjahr 3'973'947.40), was einer Zunahme von CHF 30'889.41 entspricht.

Das Fremdkapital beträgt per 31.12.2023 CHF 3'421'517.57 (Vorjahr CHF 3'484'279.18), was einer Abnahme von CHF 62'761.61 entspricht.

Das Eigenkapital beträgt per 31.12.2023 CHF 5'432'148.45 (Vorjahr 4'944'557.68), dies entspricht einer Zunahme von CHF 487'590.77 entspricht.

1.1.4 Nachkredite (Tabelle siehe ab Seite 43)

Total: CHF 517'544.53 (zur Kenntnisnahme durch die Gemeindeversammlung am 05.06.2024)

davon:

gebunden	CHF	110'955.50
GR Kompetenz	CHF	406'589.03
GV Kompetenz	CHF	0.00

2 ECKDATEN

2.1 Übersicht

	Rechnung 2023	Budget 2023	Rechnung 2022
Jahresergebnis ER Gesamthaushalt	230'101.20	-137'550.00	95'759.54
Jahresergebnis ER Allgemeiner Haushalt	204'103.72	-68'560.00	165'197.23
Jahresergebnis gesetzliche Spezialfinanzierungen	25'997.48	-68'990.00	-69'437.69
Steuerertrag natürliche Personen	2'279'027.20	2'296'490.00	2'254'371.15
Steuerertrag juristische Personen	93'150.90	32'700.00	28'624.20
Liegenschaftssteuer	414'273.30	370'000.00	371'484.65
Nettoinvestitionen	298'757.48	505'600.00	444'930.99
Bestand Finanzvermögen	4'848'829.21		4'454'889.46
Bestand Verwaltungsvermögen Gesamthaushalt	4'004'836.81		3'973'947.40
Fremdkapital	3'421'517.57		3'484'279.18
Eigenkapital	5'432'148.45		4'944'557.68
Reserven	0.00		0.00
Bilanzüberschuss	891'353.97		687'250.25

2.2 Selbstfinanzierung / Finanzierungsergebnis

		Rechnung 2023	Budget 2023	Rechnung 2022
Ergebnis Gesamthaushalt	90	230'101.20	-137'550.00	95'759.54
+ Abschreibung Verwaltungsvermögen	33	264'688.54	304'240.00	257'916.62
+ Einlagen in Fonds und Spezialfinanzierungen	35	255'594.15	191'565.00	251'444.00
- Entnahmen aus Fonds und Spezialfinanzierungen	45	104'535.83	92'985.00	54'275.14
+ WB Darlehen Verwaltungsvermögen	364	0.00	0.00	0.00
+ WB Beteiligungen Verwaltungsvermögen	365	0.00	0.00	0.00
+ Abschreibungen Investitionsbeiträge	366	3'179.53	5'275.00	2'476.66
+ Einlagen in das Eigenkapital	389	164'705.50	48'730.00	53'750.00
- Entnahmen aus dem Eigenkapital	489	58'274.25	64'000.00	123'375.25
Selbstfinanzierung		755'458.84	255'275.00	483'696.43
Nettoinvestitionen				
Investitionsausgaben	5	378'357.48	546'000.00	457'613.59
- Investitionseinnahmen	6	79'600.00	40'400.00	12'682.60
Nettoinvestitionen		298'757.48	505'600.00	444'930.99
Finanzierungsergebnis		456'701.36	-250'325.00	38'765.44

2.3 Gestufte Erfolgsausweise

2.3.1 Gesamter Haushalt

Erfolgsrechnung		Rechnung 2023	Budget 2023	Rechnung 2022
Betrieblicher Aufwand		4'745'923.73	4'853'330.00	4'836'695.74
30	Personalaufwand	751'550.90	770'315.00	785'183.95
31	Sach- und übriger Betriebsaufwand	982'701.66	983'250.00	1'031'620.21
33	Abschreibungen Verwaltungsvermögen	264'688.54	304'240.00	257'916.62
35	Einlagen Fonds und Spezialfinanzierungen	255'594.15	191'565.00	251'444.00
36	Transferaufwand	2'491'388.48	2'603'960.00	2'510'530.96
37	Durchlaufende Beiträge			
Betrieblicher Ertrag		4'975'898.42	4'598'460.00	4'816'143.93
40	Fiskalertrag	3'003'768.85	2'802'690.00	3'039'557.20
41	Regalien und Konzessionen	51'171.65	52'000.00	52'366.50
42	Entgelte	854'185.51	810'640.00	801'901.87
43	Verschiedene Erträge	112'093.00	110'000.00	1'165.00
45	Entnahmen Fonds und Spezialfinanzierungen	104'535.83	92'985.00	54'275.14
46	Transferertrag	850'143.58	730'145.00	866'878.22
47	Durchlaufende Beiträge			
Ergebnis aus betrieblicher Tätigkeit		229'974.69	-254'870.00	-20'551.81
34	Finanzaufwand	72'269.29	65'150.00	125'038.60
44	Finanzertrag	178'827.05	167'200.00	171'724.70
Ergebnis aus Finanzierung		106'557.76	102'050.00	46'686.10
Operatives Ergebnis		336'532.45	-152'820.00	26'134.29
38	Ausserordentlicher Aufwand	164'705.50	48'730.00	53'750.00
48	Ausserordentlicher Ertrag	58'274.25	64'000.00	123'375.25
Ausserordentliches Ergebnis		-106'431.25	15'270.00	69'625.25
Gesamtergebnis Erfolgsrechnung		230'101.20	-137'550.00	95'759.54

(+ = Ertragsüberschuss / - = Aufwandüberschuss)

2.3.2 Allgemeiner Haushalt

Erfolgsrechnung		Rechnung 2023	Budget 2023	Rechnung 2022
Betrieblicher Aufwand		4'037'260.29	4'161'645.00	4'149'276.43
30	Personalaufwand	743'273.15	760'815.00	773'431.45
31	Sach- und übriger Betriebsaufwand	784'896.00	766'410.00	811'689.66
33	Abschreibungen Verwaltungsvermögen	214'024.09	221'735.00	212'995.57
35	Einlagen Fonds und Spezialfinanzierungen			
36	Transferaufwand	2'295'067.05	2'412'685.00	2'351'159.75
37	Durchlaufende Beiträge			
Betrieblicher Ertrag		4'246'332.35	3'979'465.00	4'201'283.16
40	Fiskalertrag	3'003'768.85	2'802'690.00	3'039'557.20
41	Regalien und Konzessionen	51'171.65	52'000.00	52'366.50
42	Entgelte	220'449.92	271'990.00	235'116.91
43	Verschiedene Erträge	112'093.00	110'000.00	565.00
45	Entnahmen Fonds und Spezialfinanzierungen	14'963.35	16'140.00	10'057.33
46	Transferertrag	843'885.58	726'645.00	863'620.22
47	Durchlaufende Beiträge			
Ergebnis aus betrieblicher Tätigkeit		209'072.06	-182'180.00	52'006.73
34	Finanzaufwand	72'269.29	65'150.00	125'038.60
44	Finanzertrag	173'732.20	163'500.00	168'603.85
Ergebnis aus Finanzierung		101'462.91	98'350.00	43'565.25
Operatives Ergebnis		310'534.97	-83'830.00	95'571.98
38	Ausserordentlicher Aufwand	164'705.50	48'730.00	53'750.00
48	Ausserordentlicher Ertrag	58'274.25	64'000.00	123'375.25
Ausserordentliches Ergebnis		-106'431.25	15'270.00	69'625.25
Gesamtergebnis Erfolgsrechnung		204'103.72	-68'560.00	165'197.23

(+ = Ertragsüberschuss / - = Aufwandüberschuss)

2.3.3 Wasserversorgung

Erfolgsrechnung	Rechnung 2023	Budget 2023	Rechnung 2022
Betrieblicher Aufwand	233'528.33	239'560.00	281'666.49
30 Personalaufwand	8'052.75	9'000.00	11'132.50
31 Sach- und übriger Betriebsaufwand	49'397.52	85'440.00	97'762.86
33 Abschreibungen Verwaltungsvermögen	28'296.81	35'895.00	24'447.13
35 Einlagen Fonds und Spezialfinanzierungen	120'699.25	89'225.00	118'963.00
36 Transferaufwand	27'082.00	20'000.00	29'361.00
37 Durchlaufende Beiträge			
Betrieblicher Ertrag	244'320.47	202'395.00	200'148.68
40 Fiskalertrag			
41 Regalien und Konzessionen			
42 Entgelte	208'466.86	166'500.00	175'101.55
43 Verschiedene Erträge			600.00
45 Entnahmen Fonds und Spezialfinanzierungen	32'853.61	35'895.00	24'447.13
46 Transferertrag	3'000.00		
47 Durchlaufende Beiträge			
Ergebnis aus betrieblicher Tätigkeit	10'792.14	-37'165.00	-81'517.81
34 Finanzaufwand			
44 Finanzertrag	1'233.30	2'000.00	1'029.50
Ergebnis aus Finanzierung	1'233.30	2'000.00	1'029.50
Operatives Ergebnis	12'025.44	-35'165.00	-80'488.31
38 Ausserordentlicher Aufwand			
48 Ausserordentlicher Ertrag			
Ausserordentliches Ergebnis			
Gesamtergebnis Erfolgsrechnung	12'025.44	-35'165.00	-80'488.31

(+ = Ertragsüberschuss / - = Aufwandüberschuss)

2.3.4 Abwasserentsorgung

Erfolgsrechnung	Rechnung 2023	Budget 2023	Rechnung 2022
Betrieblicher Aufwand	351'077.44	315'240.00	277'771.79
30 Personalaufwand	225.00	500.00	620.00
31 Sach- und übriger Betriebsaufwand	63'855.12	38'700.00	44'256.66
33 Abschreibungen Verwaltungsvermögen	19'187.74	43'425.00	17'294.02
35 Einlagen Fonds und Spezialfinanzierungen	134'894.90	102'340.00	132'481.00
36 Transferaufwand	132'914.68	130'275.00	83'120.11
37 Durchlaufende Beiträge			
Betrieblicher Ertrag	345'537.20	269'950.00	273'987.01
40 Fiskalertrag			
41 Regalien und Konzessionen			
42 Entgelte	288'818.33	229'000.00	254'216.33
43 Verschiedene Erträge			
45 Entnahmen Fonds und Spezialfinanzierungen	56'718.87	40'950.00	19'770.68
46 Transferertrag			
47 Durchlaufende Beiträge			
Ergebnis aus betrieblicher Tätigkeit	-5'540.24	-45'290.00	-3'784.78
34 Finanzaufwand			
44 Finanzertrag	3'561.00	1'500.00	1'892.10
Ergebnis aus Finanzierung	3'561.00	1'500.00	1'892.10
Operatives Ergebnis	-1'979.24	-43'790.00	-1'892.68
38 Ausserordentlicher Aufwand			
48 Ausserordentlicher Ertrag			
Ausserordentliches Ergebnis			
Gesamtergebnis Erfolgsrechnung	-1'979.24	-43'790.00	-1'892.68

(+ = Ertragsüberschuss / - = Aufwandüberschuss)

2.3.5 Abfall

Erfolgsrechnung	Rechnung 2023	Budget 2023	Rechnung 2022
Betrieblicher Aufwand	124'057.67	136'885.00	127'981.03
30 Personalaufwand			
31 Sach- und übriger Betriebsaufwand	84'553.02	92'700.00	77'911.03
33 Abschreibungen Verwaltungsvermögen	3'179.90	3'185.00	3'179.90
35 Einlagen Fonds und Spezialfinanzierungen			
36 Transferaufwand	36'324.75	41'000.00	46'890.10
37 Durchlaufende Beiträge			
Betrieblicher Ertrag	139'708.40	146'650.00	140'725.08
40 Fiskalertrag			
41 Regalien und Konzessionen			
42 Entgelte	136'450.40	143'150.00	137'467.08
43 Verschiedene Erträge			
45 Entnahmen Fonds und Spezialfinanzierungen			
46 Transferertrag	3'258.00	3'500.00	3'258.00
47 Durchlaufende Beiträge			
Ergebnis aus betrieblicher Tätigkeit	15'650.73	9'765.00	12'744.05
34 Finanzaufwand			
44 Finanzertrag	300.55	200.00	199.25
Ergebnis aus Finanzierung	300.55	200.00	199.25
Operatives Ergebnis	15'951.28	9'965.00	12'943.30
38 Ausserordentlicher Aufwand			
48 Ausserordentlicher Ertrag			
Ausserordentliches Ergebnis			
Gesamtergebnis Erfolgsrechnung	15'951.28	9'965.00	12'943.30

(+ = Ertragsüberschuss / - = Aufwandüberschuss)

3 BILANZ

		Bestand 1.1	Zuwachs	Abgang	Bestand 31.12.
	Aktiven	8'428'836.86	14'760'553.12	14'335'723.96	8'853'666.02
10	Finanzvermögen	4'454'889.46	13'787'553.31	13'393'613.56	4'848'829.21
100	Flüssige Mittel und kurzfristige Geldanlagen	667'813.72	5'838'845.39	5'557'489.05	949'170.06
101	Forderungen	1'353'644.74	7'915'631.07	7'819'158.81	1'450'117.00
104	Aktive Rechnungsabgrenzungen	16'965.70	33'076.85	16'965.70	33'076.85
107	Finanzanlagen	200.00			200.00
108	Sachanlagen FV	2'416'265.30			2'416'265.30
14	Verwaltungsvermögen	3'973'947.40	972'999.81	942'110.40	4'004'836.81
140	Sachanlagen VV	3'810'802.20	949'805.11	925'675.81	3'834'931.50
142	Immaterielle Anlagen	72'346.07		13'255.06	59'091.01
144	Darlehen	1.00			1.00
145	Beteiligungen	22'801.00			22'801.00
146	Investitionsbeiträge	67'997.13	23'194.70	3'179.53	88'012.30

		Bestand 1.1	Zuwachs	Abgang	Bestand 31.12.
	Passiven	8'428'836.86	8'943'623.53	8'518'794.37	8'853'666.02
20	Fremdkapital	3'484'279.18	8'126'046.21	8'188'807.82	3'421'517.57
200	Laufende Verbindlichkeiten	354'435.93	6'597'198.16	6'604'608.82	347'025.27
201	Kurzfristige Finanzverbindlichkeiten	50'000.00	600'000.00	600'000.00	50'000.00
204	Passive Rechnungsabgrenzung	925'599.00	928'775.00	925'599.00	928'775.00
205	Kurzfristige Rückstellungen	23'355.00		7'700.00	15'655.00
206	Langfristige Finanzverbindlichkeiten	2'100'000.00		50'000.00	2'050'000.00
209	Verbindl. gegenüber Spezialfinanz. und Fonds im FK	30'889.25	73.05	900.00	30'062.30
29	Eigenkapital	4'944'557.68	817'577.32	329'986.55	5'432'148.45
290	Verpfl. bzw. Vorsch. gegenüber Spezialfinanzierungen	1'406'932.01	27'976.72	16'942.59	1'417'966.14
293	Vorfinanzierungen	2'652'200.82	420'299.65	121'788.53	2'950'711.94
296	Neubewertungsreserve Finanzvermögen	198'174.60		26'058.20	172'116.40
299	Bilanzüberschuss / -fehlbetrag	687'250.25	369'300.95	165'197.23	891'353.97

4 FUNKTIONEN

4.1 Erfolgsrechnung

Bezeichnung	Rechnung 2023		Budget 2023		Rechnung 2022	
	Aufwand	Ertrag	Aufwand	Ertrag	Aufwand	Ertrag
Allgemeine Verwaltung	736'951.30	158'591.10	776'805.00	122'210.00	806'259.71	168'461.12
<i>Nettoaufwand</i>		<i>578'360.20</i>		<i>654'595.00</i>		<i>637'798.59</i>
<i>Nettoertrag</i>						
Öffentliche Ordnung und Sicherheit, Verteidigung	135'070.17	110'733.20	192'505.00	181'200.00	164'980.94	133'391.84
<i>Nettoaufwand</i>		<i>24'336.97</i>		<i>11'305.00</i>		<i>31'589.10</i>
<i>Nettoertrag</i>						
Bildung	1'267'558.05	438'712.35	1'281'380.00	441'400.00	1'265'960.68	428'510.75
<i>Nettoaufwand</i>		<i>828'845.70</i>		<i>839'980.00</i>		<i>837'449.93</i>
<i>Nettoertrag</i>						
Kultur, Sport und Freizeit	94'600.07	26'523.60	105'480.00	22'100.00	89'002.97	23'046.50
<i>Nettoaufwand</i>		<i>68'076.47</i>		<i>83'380.00</i>		<i>65'956.47</i>
<i>Nettoertrag</i>						
Gesundheit	5'513.70		5'280.00		4'548.20	
<i>Nettoaufwand</i>		<i>5'513.70</i>		<i>5'280.00</i>		<i>4'548.20</i>
<i>Nettoertrag</i>						
Soziale Sicherheit	905'133.00	18'915.81	989'320.00	28'200.00	980'359.65	26'641.46
<i>Nettoaufwand</i>		<i>886'217.19</i>		<i>961'120.00</i>		<i>953'718.19</i>
<i>Nettoertrag</i>						
Verkehr und Nachrichtenübermittlung	547'756.53	210'329.02	501'155.00	168'340.00	480'902.90	180'703.75
<i>Nettoaufwand</i>		<i>337'427.51</i>		<i>332'815.00</i>		<i>300'199.15</i>
<i>Nettoertrag</i>						
Umweltschutz und Raumordnung	932'451.85	861'434.51	805'275.00	820'400.00	782'014.74	717'515.08
<i>Nettoaufwand</i>		<i>71'017.34</i>				<i>64'499.66</i>
<i>Nettoertrag</i>			<i>15'125.00</i>			
Volkswirtschaft	105'503.62	149'465.42	44'535.00	84'140.00	118'361.14	160'893.32
<i>Nettoaufwand</i>						
<i>Nettoertrag</i>	<i>43'961.80</i>		<i>39'605.00</i>		<i>42'532.18</i>	
Finanzen und Steuern	689'603.32	3'445'436.60	478'040.00	3'311'785.00	705'613.74	3'558'840.85
<i>Nettoaufwand</i>						
<i>Nettoertrag</i>	<i>2'755'833.28</i>		<i>2'833'745.00</i>		<i>2'853'227.11</i>	
Total	5'420'141.61	5'420'141.61	5'179'775.00	5'179'775.00	5'398'004.67	5'398'004.67

4.1.1 Kommentar

Bezeichnung	Rechnung 2023		Budget 2023		Rechnung 2022	
	Aufwand	Ertrag	Aufwand	Ertrag	Aufwand	Ertrag
0 Allgemeine Verwaltung	736'951.30	158'591.10	776'805.00	122'210.00	806'259.71	168'461.12
<i>Nettoaufwand</i>		<i>578'360.20</i>		<i>654'595.00</i>		<i>637'798.59</i>
<i>Nettoertrag</i>						

Der Nettoaufwand liegt rund CHF 76'000.00 unter dem budgetierten Wert. Minderaufwand ist bei der Exekutive, bei den allgemeinen Diensten der Gemeindeverwaltung und beim Mehrzweckgebäude angefallen. Über dem Budget liegt der Liegenschaftsunterhalt beim Verwaltungsgebäude (Ersatz Sonnenstore).

Bezeichnung	Rechnung 2023		Budget 2023		Rechnung 2022	
	Aufwand	Ertrag	Aufwand	Ertrag	Aufwand	Ertrag
1 Öffentliche Ordnung und Sicherheit, Verteidigung	135'070.17	110'733.20	192'505.00	181'200.00	164'980.94	133'391.84
<i>Nettoaufwand</i>		<i>24'336.97</i>		<i>11'305.00</i>		<i>31'589.10</i>
<i>Nettoertrag</i>						

Der Nettoaufwand liegt rund CHF 13'000.00 über dem budgetierten Wert. Der Ertrag aus der Vermietung der Militärunterkunft blieb unter der Planung. Der Aufwand für Bauverfahren liegt rund CHF 22'000.00 unter dem Budget. Dementsprechend fällt weniger Gebührenertrag an.

Bezeichnung	Rechnung 2023		Budget 2023		Rechnung 2022	
	Aufwand	Ertrag	Aufwand	Ertrag	Aufwand	Ertrag
2 Bildung	1'267'558.05	438'712.35	1'281'380.00	441'400.00	1'265'960.68	428'510.75
<i>Nettoaufwand</i>		<i>828'845.70</i>		<i>839'980.00</i>		<i>837'449.93</i>
<i>Nettoertrag</i>						

Der Nettoaufwand liegt rund CHF 11'000.00 unter dem budgetierten Wert. Für den Kindergarten fallen rund CHF 9'700.00 weniger Kosten an als erwartet. Die Primarstufe kostet rund CHF 35'000.00 mehr als budgetiert, da im laufenden Schuljahr eine Klasse mehr geführt wird. Deutlich günstiger als budgetiert fallen die Kosten für die Oberstufe aus. Der Minderaufwand liegt bei rund CHF 57'000.00 (Kosten pro Schüler tiefer als bei der Budgetierung erwartet). Die Kosten für die Musikschule liegen rund CHF 21'000.00 über dem Budget (mehr Schüler als in Vorjahren). Die Tagesschule schliesst mit einem Defizit von rund CHF 800.00 ab.

Bezeichnung	Rechnung 2023		Budget 2023		Rechnung 2022	
	Aufwand	Ertrag	Aufwand	Ertrag	Aufwand	Ertrag
3 Kultur, Sport und Freizeit	94'600.07	26'523.60	105'480.00	22'100.00	89'002.97	23'046.50
<i>Nettoaufwand</i>		<i>68'076.47</i>		<i>83'380.00</i>		<i>65'956.47</i>
<i>Nettoertrag</i>						

Der Nettoaufwand liegt rund CHF 15'000.00 unter dem Budget. Es fiel weniger Aufwand an für Veranstaltungen und für den Unterhalt von Wanderwegen.

Bezeichnung	Rechnung 2023		Budget 2023		Rechnung 2022	
	Aufwand	Ertrag	Aufwand	Ertrag	Aufwand	Ertrag
4 Gesundheit	5'513.70	0.00	5'280.00	0.00	4'548.20	0.00
<i>Nettoaufwand</i>		<i>5'513.70</i>		<i>5'280.00</i>		<i>4'548.20</i>
<i>Nettoertrag</i>						

Der Nettoaufwand liegt rund CHF 250.00 über dem Budget (höhere Kosten für die Schulzahnpflege).

Bezeichnung	Rechnung 2023		Budget 2023		Rechnung 2022	
	Aufwand	Ertrag	Aufwand	Ertrag	Aufwand	Ertrag
5 Soziale Sicherheit	905'133.00	18'915.81	989'320.00	28'300.00	980'359.65	26'641.46
<i>Nettoaufwand</i>		<i>886'217.19</i>		<i>961'120.00</i>		<i>953'718.19</i>
<i>Nettoertrag</i>						

Der Nettoaufwand liegt rund CHF 75'000.00 unter dem Budget. Die Lastenausgleichszahlungen an den Kanton für die Ergänzungsleistungen und die Sozialhilfe liegen unter der Planung.

Bezeichnung	Rechnung 2023		Budget 2023		Rechnung 2022	
	Aufwand	Ertrag	Aufwand	Ertrag	Aufwand	Ertrag
6 Verkehr und Nachrichtenübermittlung	547'756.53	210'329.02	501'155.00	168'340.00	480'902.90	180'703.75
<i>Nettoaufwand</i>		<i>337'427.51</i>		<i>332'815.00</i>		<i>300'199.15</i>
<i>Nettoertrag</i>						

Der Nettoaufwand liegt rund CHF 4'500.00 über dem Budget. Der Strassenunterhalt liegt deutlich über der Planung. Einerseits wurde ein Projekt statt über die Investitionsrechnung direkt der Erfolgsrechnung belastet, andererseits fielen nicht budgetierte Arbeiten an. Die Unterhaltskosten konnten durch Beiträge im Umfang von insgesamt CHF 40'000.00 massgeblich reduziert werden. Die Parkplatzbewirtschaftung (insbesondere beim Lido) übertrifft um rund CHF 10'000.00 den budgetierten Wert. Weniger stark als geplant belasten die Beiträge an den öffentlichen Verkehr. Der Minderaufwand liegt bei rund CHF 4'000.00.

Bezeichnung	Rechnung 2023		Budget 2023		Rechnung 2022	
	Aufwand	Ertrag	Aufwand	Ertrag	Aufwand	Ertrag
7 Umweltschutz und Raumordnung	932'451.85	861'434.51	805'275.00	820'400.00	782'014.74	717'515.08
<i>Nettoaufwand</i>		<i>71'017.34</i>				<i>64'499.66</i>
<i>Nettoertrag</i>			<i>15'125.00</i>			

Statt einem Nettoertrag resultiert ein Nettoaufwand. Die vereinnahmten Mehrwertabschöpfungen im Umfang von CHF 110'955.50 müssen gemäss Vorgaben vollumfänglich in eine Vorfinanzierung eingelegt werden (dies wurde bei der Budgetierung nicht berücksichtigt).

Der Aufwand für den Gewässerunterhalt liegt rund CHF 23'000.00 unter der Planung. Günstiger als geplant konnte die Notfallplanung erarbeitet werden. Der Beitrag an die Begräbnisgemeinde Aeschi-Krattigen liegt CHF 3'000.00 über dem Budget.

Bemerkungen zu den Ergebnissen der gebührenfinanzierten Spezialfinanzierungen Wasser, Abwasser und Abfall

siehe Seite 5, Ziffer 1.1.1

Bezeichnung	Rechnung 2023		Budget 2023		Rechnung 2022	
	Aufwand	Ertrag	Aufwand	Ertrag	Aufwand	Ertrag
8 Volkswirtschaft	105'503.62	149'465.42	44'535.00	84'140.00	118'361.14	160'893.32
<i>Nettoaufwand</i>						
<i>Nettoertrag</i>	<i>43'961.80</i>		<i>39'605.00</i>		<i>42'532.18</i>	

Der Nettoertrag liegt rund CHF 4'500.00 über dem Budget. Die Kosten für die Bekämpfung von Neophyten liegen unter der Planung.

Das Defizit der Funktion 8200 (Forstwirtschaft) wird dem Reservefonds belastet. Bestand per 31.12.2023 CHF 227'176.11 (Konto 29000.02). Der Kurtaxenertrag liegt rund CHF 3'400.00 über dem Budget. Die Mittel werden intern an den Unterhalt der Freizeitanlagen angerechnet. Krattigen Tourismus hat auf den budgetierten Projektbeitrag der Gemeinde von CHF 2'500.00 verzichtet.

Bezeichnung	Rechnung 2023		Budget 2023		Rechnung 2022	
	Aufwand	Ertrag	Aufwand	Ertrag	Aufwand	Ertrag
9 Finanzen und Steuern	689'603.32	3'445'436.60	478'040.00	3'311'785.00	705'613.74	3'558'840.85
<i>Nettoaufwand</i>						
<i>Nettoertrag</i>	<i>2'755'833.28</i>		<i>2'833'745.00</i>		<i>2'853'227.11</i>	

Der Nettoertrag liegt rund CHF 78'000.00 unter dem Budget.

Die Funktion «Finanzen und Steuern» teilt sich in folgende Bereiche auf:

Allgemeine Gemeindesteuern	Rechnung 2023	Budget 2023	Rechnung 2022
Einkommen	2'015'374.30	2'043'000.00	2'017'435.75
Vermögen	203'954.70	245'500.00	225'726.00
Quellensteuern	58'971.80	30'300.00	32'583.50
Gewinnsteuern	45'423.90	17'000.00	5'871.35
Weitere	48'104.60	2'390.00	2'633.00

Aus den allgemeinen Gemeindesteuern resultiert gegenüber dem Budget ein Mehrertrag von CHF 33'639.30.

Sondersteuern	Rechnung 2023	Budget 2023	Rechnung 2022
Lotteriegewinnsteuern	1'150.00	0.00	20.00
Grundstückgewinnsteuern	96'472.60	20'000.00	141'391.35
Sonderveranlagungen	94'218.60	50'000.00	159'990.20

Aus den Sondersteuern resultiert gegenüber dem Budget ein Mehrertrag von CHF 121'841.20. Es werden CHF 191'841.20 in der Rechnung 2023 ausgewiesen (Budget 2023: CHF 70'000.00). Vorjahresrechnung CHF 301'401.55.

Liegenschaftssteuern

Der Ertrag aus Liegenschaftssteuern liegt mit CHF 414'273.30 rund CHF 44'000.00 über dem Budget (rückwirkende Fakturierung der Steuern aufgrund der Neubewertung der Liegenschaften (AN2020)).

Hundetaxe

Der Ertrag aus Hundetaxen liegt mit CHF 5'600.00 um CHF 100.00 über dem Budget.

Finanz- und Lastenausgleich

Die Lastenausgleichszahlung an den Kanton für die neue Aufgabenteilung liegt CHF 250.00 unter dem Budget.

Aus dem kantonalen Finanzausgleich gingen folgende Zahlungen bei der Gemeinde ein:

Finanzausgleich	Rechnung 2023	Budget 2023	Rechnung 2022
Mindestausstattung	0.00	0.00	9'888.00
soziodemografische Lasten	9'556.00	10'985.00	10'558.00
Disparitätenabbau	253'038.00	240'655.00	255'335.00

Üb. Ertragsanteile	Rechnung 2023	Budget 2023	Rechnung 2022
Erbschafts- und Schenkungssteuern	848.40	3'000.00	59'274.90
Ertragsanteile Bundessteuer	1'877.45	1'500.00	1'045.55

Zinsen

Der Zinsaufwand liegt rund CHF 6'800.00 über dem Budgetwert. Zur Sicherstellung der Liquidität musste ein kurzfristiges Darlehen aufgenommen werden. Das Zinsumfeld hat sich seit der Budgetierung verändert, was zu höheren Kosten geführt hat.

Liegenschaften Finanzvermögen

Für die Liegenschaften Finanzvermögen wird eine Spezialfinanzierung geführt. Die jährliche Einlage beträgt CHF 53'750.00 und entspricht 2 % des Gebäudeversicherungswertes der Liegenschaft Dorfstrasse 9. Die Aufwände für den baulichen Unterhalt können der Spezialfinanzierung entnommen werden (pro 2023 CHF 32'216.05). Im Fonds sind per 31.12.2023 CHF 91'399.40 (Konto 29300.02).

Die Liegenschaft an der Dorfstrasse 9 ist komplett vermietet (Gewerbebetriebe im UG, EG und DG sowie 2 Mietwohnungen im OG).

Abschreibungen bestehendes Verwaltungsvermögen

Das bestehende Verwaltungsvermögen per 31.12.2015 bei Übergang zu HRM2 wird gemäss Gemeindeversammlungsbeschluss linear über 10 Jahre abgeschrieben. Die jährlichen Abschreibungen betragen CHF 121'989.40 und fallen bis 31.12.2025 an.

Neutrale Aufwendungen und Erträge

Mit der Einführung von HRM2 per 01.01.2016 wurde das bestehende Finanzvermögen neu bewertet und es wurde eine Neubewertungsreserve gebildet. Gemäss den kantonalen Bestimmungen wurde im Jahr 2021 ein Teil der Neubewertungsreserve in die Schwankungsreserve überführt und der restliche Bestand der Neubewertungsreserve wird über 4 Jahre aufgelöst. Die jährlichen Tranchen der Auflösungen betragen CHF 26'058.20. Die Neubewertungsreserve beträgt per 31.12.2023 CHF 52'116.40 (Konto 29600.01).

In die Schwankungsreserve wurden im Jahr 2021 CHF 120'000.00 überführt. Dieser Bestand ist per 31.12.2022 unverändert (Konto 29601.01).

Abschluss

Der allgemeine Haushalt schliesst mit einem Gewinn von CHF 204'103.72 ab. Budgetiert war ein Aufwandüberschuss in der Höhe von CHF 68'560.00. Die Besserstellung beträgt CHF 272'663.72. Grund dafür sind höhere Steuererträge im Umfang von rund CHF 200'000.00 und Minderaufwand beim Personalaufwand, bei den Abschreibungen und beim Transferaufwand.

Der Gewinn im allgemeinen Haushalt wird dem Bilanzüberschuss gutgeschrieben. Der Bilanzüberschuss beträgt per 31.12.2023 CHF 891'2353.72 (Bilanz, Sachgruppe 299).

4.2 Investitionsrechnung

Bezeichnung	Rechnung 2023		Budget 2023		Rechnung 2022	
	Ausgaben	Einnahmen	Ausgaben	Einnahmen	Ausgaben	Einnahmen
Verkehr und Nachrichtenübermittlung	77'042.09		84'000.00		188'151.54	
<i>Nettoaufwand</i>		<i>77'042.09</i>		<i>84'000.00</i>		<i>188'151.54</i>
<i>Nettoertrag</i>						
Umweltschutz und Raumordnung	301'315.39	79'600.00	462'000.00	40'400.00	269'462.05	12'682.60
<i>Nettoaufwand</i>		<i>221'715.39</i>		<i>421'600.00</i>		<i>256'779.45</i>
<i>Nettoertrag</i>						
Finanzen	79'600.00	378'357.48	40'400.00	546'000.00		444'930.99
<i>Nettoaufwand</i>						
<i>Nettoertrag</i>	<i>298'757.48</i>		<i>505'600.00</i>		<i>444'930.99</i>	
Total	457'957.48	457'957.48	586'400.00	586'400.00	457'613.59	457'613.59

5 SACHGRUPPEN

5.1 Erfolgsrechnung

Bezeichnung	Rechnung 2023		Budget 2023		Rechnung 2022	
	Aufwand	Ertrag	Aufwand	Ertrag	Aufwand	Ertrag
3 Aufwand	5'188'061.17		5'169'810.00		5'219'864.14	
30 Personalaufwand	751'550.90		770'315.00		785'183.95	
31 Sach- und übriger Betriebsaufwand	982'701.66		983'250.00		1'031'620.21	
33 Abschreibungen Verwaltungsvermögen	264'688.54		304'240.00		257'916.62	
34 Finanzaufwand	72'269.29		65'150.00		125'038.60	
35 Einlagen in Fonds und Spezialfinanzierungen	255'594.15		191'565.00		251'444.00	
36 Transferaufwand	2'491'388.48		2'603'960.00		2'510'530.96	
38 Ausserordentlicher Aufwand	164'705.50		48'730.00		53'750.00	
39 Interne Verrechnungen	205'162.65		202'600.00		204'379.80	
4 Ertrag		5'418'162.37		5'032'260.00		5'315'623.68
40 Fiskalertrag		3'003'768.85		2'802'690.00		3'039'557.20
41 Regalien und Konzessionen		51'171.65		52'000.00		52'366.50
42 Entgelte		854'185.51		810'640.00		801'901.87
43 Verschiedene Erträge		112'093.00		110'000.00		1'165.00
44 Finanzertrag		178'827.05		167'200.00		171'724.70
45 Entnahmen aus Fonds und Spezialfinanzierungen		104'535.83		92'985.00		54'275.14
46 Transferertrag		850'143.58		730'145.00		866'878.22
48 Ausserordentlicher Ertrag		58'274.25		64'000.00		123'375.25
49 Interne Verrechnungen		205'162.65		202'600.00		204'379.80
9 Abschlusskonten	232'080.44	1'979.24	9'965.00	147'515.00	178'140.53	82'380.99
90 Abschluss Erfolgsrechnung	232'080.44	1'979.24	9'965.00	147'515.00	178'140.53	82'380.99
Total	5'420'141.61	5'420'141.61	5'179'775.00	5'179'775.00	5'398'004.67	5'398'004.67

5.2 Investitionsrechnung

Bezeichnung	Rechnung 2023		Budget 2023		Rechnung 2022	
	Ausgaben	Einnahmen	Ausgaben	Einnahmen	Ausgaben	Einnahmen
5 Investitionsausgaben	457'957.48		586'400.00		457'613.59	
50 Sachanlagen	268'530.03		384'000.00		416'711.29	
52 Immaterielle Anlagen	86'632.75		106'000.00		35'770.25	
56 Investitionsbeiträge	23'194.70		56'000.00		5'132.05	
59 Übertrag an Bilanz	79'600.00		40'400.00			
6 Investitionseinnahmen		457'957.48		586'400.00		457'613.59
61 Rückerstattungen Investit. auf Rechnung Dritter		79'600.00				12'682.60
63 Investitionsbeiträge				40'400.00		
69 Übertrag an Bilanz		378'357.48		546'000.00		444'930.99
Total	457'957.48	457'957.48	586'400.00	586'400.00	457'613.59	457'613.59

6 GELDFLUSSRECHNUNG

Bezeichnung	2023	2022
Geldfluss aus betrieblicher Tätigkeit		
Ertragsüberschuss / (-) Aufwandüberschuss	230'101.20	95'759.54
Abschreibungen Verwaltungsvermögen	264'688.54	257'916.62
Abschreibungen Investitionsbeiträge	3'179.53	2'476.66
Einlagen in das Eigenkapital	164'705.50	53'750.00
(-) Entnahmen aus dem Eigenkapital	-58'274.25	-123'375.25
Verluste aus Verkauf Finanzanlagen FV und Übertragung Finanzanlagen FV ins VV / (-) Gewinne aus Verkauf Finanzanlagen FV	0.00	0.00
Verluste aus Verkauf Sachanlagen FV und Übertragung Sachanlagen FV ins VV / (-) Gewinne aus Verkauf Sachanlagen FV	0.00	0.00
Wertberichtigungen Anlagen FV / (-) Wertberichtigungen Anlagen FV	0.00	0.00
Wertberichtigungen Darlehen/Beteiligungen VV	0.00	0.00
(-) Aufwertung VV	0.00	0.00
(-) Zunahme/Abnahme Forderungen	-105'936.71	10'449.74
Abnahme/(-) Zunahme Vorräte	0.00	0.00
(-) Zunahme/Abnahme aktive Rechnungsabgrenzungen	-16'111.15	8'578.35
(-) Abnahme/Zunahme Laufende Verbindlichkeiten	-7'410.66	-10'797.18
(-) Abnahme/Zunahme kurzfr. Rückstellungen	-7'700.00	-1'700.00
Zunahme/(-) Abnahme passive Rechnungsabgrenzungen	3'176.00	41'754.45
(-) Abnahme/Zunahme langfr. Rückstellungen	0.00	0.00
Zunahme/(-) Abnahme Spezialfinanzierungen im EK und Vorfinanzierungen	151'058.32	197'168.86
Geldfluss aus betrieblicher Tätigkeit	621'476.32	531'981.79

Geldfluss aus Investitionstätigkeit		
Zahlungen für Nettoinv. Sachanlagen + Immat. Anlagen+ Investitionsbeiträge VV	-298'757.48	-444'930.99
(-) Auszahlungen für Darlehen/Beteiligungen VV	0.00	0.00
Einzahlung für Darlehen/Beteiligungen VV	0.00	0.00
(-) Kauf Sachanlagen FV	0.00	0.00
Verkauf Sachanlagen FV	0.00	0.00
(-) Investitionen Sachanlagen FV	0.00	0.00
(-) Kauf kurzfristige Finanzanlagen FV	0.00	0.00
Verkauf kurzfristige Finanzanlagen FV	0.00	0.00
(-) Kauf langfristige Finanzanlagen FV	0.00	0.00
Verkauf langfristige Finanzanlagen FV	0.00	0.00
Geldfluss aus Investitionstätigkeit	-298'757.48	-444'930.99
Geldfluss aus Finanzierungstätigkeit		
Zunahme/ (-) Abnahme Kontokorrente mit Dritten	9'464.45	-23'839.92
Aufnahme kurzfristige Finanzverbindlichkeiten	600'000.00	500'000.00
(-) Rückzahlung kurzfristige Finanzverbindlichkeiten	-600'000.00	-500'000.00
Aufnahme langfristige Finanzverbindlichkeiten	0.00	0.00
(-) Rückzahlung langfristige Finanzverbindlichkeiten	-50'000.00	-50'000.00
(-) Abnahme/Zunahme Stiftungen, Legate, Zuwendungen im FK sowie Fonds im FK	-826.95	-543.95
Geldfluss aus Finanzierungstätigkeit	-41'362.50	-74'383.87

Total Geldfluss	281'356.34	12'666.93
Bestand Flüssige Mittel und kurzfristige Geldanlagen 1.1.	667'813.72	655'146.79
Bestand Flüssige Mittel und kurzfristige Geldanlagen 31.12.	949'170.06	667'813.72
<i>Kontrollrechnung: Differenz</i>	<i>0.00</i>	<i>0.00</i>

Die Geldflussrechnung wird auf der Grundlage des Fonds „Netto-flüssige-Mittel“ erstellt.
 Der Fonds besteht aus den flüssigen Mitteln aus Kassen-, Post-, Bankguthaben sowie den geldnahen Mitteln abzüglich der kurzfristigen Finanzverbindlichkeiten auf Sicht (< 90 Tage).

7 FINANZKENNZAHLEN (Entwicklung über die Jahre 2018 – 2023 siehe Seite 49)

7.1 Gesamthaushalt

Kennzahl	Wert Jahresrechnung 2023	Wert Jahresrechnung 2022	Kommentar / Interpretation
Nettoverschuldungsquotient	-54.17 %	2022: -37.93%	Ein Nettoverschuldungsquotient von unter 100 % gilt als gut. Negativer Wert = Nettovermögen.
Selbstfinanzierungsgrad	252.87 %	Vorjahr: 108.71 %	Richtwert: < 50 % = ungenügend, 50-80 % = problematisch, 80-100 % = gut, > 100 % = ideal (Schuldenabbau).
Zinsbelastungsanteil	0.05 %	Vorjahr: -0.19 %	Richtwert: > 9 % = schlecht, 4-9 % = genügend, < 4 % = gut. Negativer Wert = Nettoertrag.
Bruttoverschuldungsanteil	47.23 %	Vorjahr: 49.95 %	Richtwert: > 200 % = kritisch, 150 - 200 % = schlecht, 100 - 150 % = mittel, 50-100 % = gut, < 50 % = sehr gut.
Investitionsanteil	8.10 %	Vorjahr: 9.10 %	Richtwert: > 30 % = sehr stark, 20-30 % = stark, 10-20 % = mittel, < 10 % = schwach
Kapitaldienstanteil	5.22 %	Vorjahr: 5.01 %	Richtwert: > 15 % = hohe Belastung, 5-15 % = tragbare Belastung, < 5 % = geringe Belastung
Nettoschuld in Franken pro Einwohner	-1'243.30	Vorjahr: -855.92	Negativer Wert = Nettovermögen.
Selbstfinanzierungsanteil	14.58 %	Vorjahr: 9.65 %	Richtwert: < 10 % = schwach, 10-20 % = mittel, > 20 % = gut.
Nettozinsbelastungsanteil	-1.96 %	Vorjahr: -0.16 %	Negativer Wert = Finanzertrag höher als Finanzaufwand.
Massgebliches Eigenkapital pro Einwohner	1'102.64	Vorjahr: 842.41	Kennzahl dient der Berechnung des Kennzahlen-Mix.

7.2 Allgemeiner Haushalt

Kennzahl	Wert Jahresrechnung 2023	Wert Jahresrechnung 2022	Kommentar / Interpretation
Selbstfinanzierungsgrad	117.24 %	Vorjahr: 174.36 %	Richtwert: < 50 % = ungenügend, 50-80 % = problematisch, 80-100 % = gut, > 100 % = ideal (Schuldenabbau).
Bilanzüberschussquotient	33.83 %	Vorjahr: 26.86 %	Richtwert: < = 30 % = klein (schlecht), 30-60 % = mittel, > 60 % = gross.

7.3 Spezialfinanzierung Wasserversorgung

Kennzahl	Wert Jahresrechnung 2023	Wert Jahresrechnung 2022	Kommentar / Interpretation
Selbstfinanzierungsgrad	100.00 %	Vorjahr: 32.99 %	Richtwert: < 50 % = ungenügend, 50-80 % = problematisch, 80-100 % = gut, > 100 % = ideal (Schuldenabbau).
Kostendeckungsgrad	105.15 %	Vorjahr: 71.42 %	
Werterhaltungsquote	9.23 %	Vorjahr: 8.4 %	

7.4 Spezialfinanzierung Abwasserentsorgung

Kennzahl	Wert Jahresrechnung 2023	Wert Jahresrechnung 2022	Kommentar / Interpretation
Selbstfinanzierungsgrad	100.00 %	Vorjahr: 86.29 %	Richtwert: < 50 % = ungenügend, 50-80 % = problematisch, 80-100 % = gut, > 100 % = ideal (Schuldenabbau).
Kostendeckungsgrad	99.44 %	Vorjahr: 99.32 %	
Werterhaltungsquote	12.94 %	Vorjahr: 12.55 %	

7.5 Spezialfinanzierung Abfall

Kennzahl	Wert Jahresrechnung 2023	Wert Jahresrechnung 2022	Kommentar / Interpretation
Selbstfinanzierungsgrad	100.00 %	Vorjahr: 100.00 %	Richtwert: < 50 % = ungenügend, 50-80 % = problematisch, 80-100 % = gut, > 100 % = ideal (Schuldenabbau).
Kostendeckungsgrad	112.86 %	Vorjahr: 110.11 %	

8 ANTRAG DER EXEKUTIVE

GENEHMIGUNG:

Gemäss Art. 71 GV (170.111) verabschiedet der Gemeinderat die **Jahresrechnung 2023** der Einwohnergemeinde Krattigen:

ERFOLGSRECHNUNG	Aufwand Gesamthaushalt	CHF	5'188'061.17
	Ertrag Gesamthaushalt	CHF	5'418'162.37
	Ertragsüberschuss	CHF	230'101.20
davon			
	Aufwand Allgemeiner Haushalt	CHF	4'479'397.73
	Ertrag Allgemeiner Haushalt	CHF	4'683'501.45
	Ertragsüberschuss	CHF	204'103.72
	Aufwand Wasserversorgung	CHF	233'528.33
	Ertrag Wasserversorgung	CHF	245'553.77
	Ertragsüberschuss	CHF	12'025.44
	Aufwand Abwasserentsorgung	CHF	351'077.44
	Ertrag Abwasserentsorgung	CHF	349'098.20
	Aufwandüberschuss	CHF	1'979.24
	Aufwand Abfall	CHF	124'057.67
	Ertrag Abfall	CHF	140'008.95
	Ertragsüberschuss	CHF	15'951.28
INVESTITIONSRECHNUNG	Ausgaben	CHF	378'357.48
	Einnahmen	CHF	79'600.00
	Nettoinvestitionen	CHF	298'757.48
NACHKREDITE gemäss Ziffer 1.1.4		CHF	517'544.53

ANTRAG:

Der Gemeindeversammlung wird beantragt, die Jahresrechnung 2023 zu genehmigen.

Einwohnergemeinde Krattigen

Krattigen, 9. April 2024

Stephan Luginbühl
Gemeindepräsident

Daniel Kummer
Ressortvorsteher Finanzen

Philipp Schopfer
Gemeindeverwalter

Bericht des Rechnungsprüfungsorgans zur Jahresrechnung 2023

An die Gemeindeversammlung der
Einwohnergemeinde Krattigen

Als Rechnungsprüfungsorgan haben wir die Jahresrechnung der Einwohnergemeinde bestehend aus Berichterstattung, Bilanz, Erfolgsrechnung, Investitionsrechnung, Geldflussrechnung und Anhang für das am 31. Dezember 2023 abgeschlossene Rechnungsjahr geprüft. Die Prüfungsarbeiten wurden am 23. April 2024 beendet.

Verantwortung des Gemeinderates

Der Gemeinderat ist für die Aufstellung der Jahresrechnung in Übereinstimmung mit den kantonalen und kommunalen gesetzlichen Vorschriften verantwortlich. Diese Verantwortung beinhaltet die Ausgestaltung, Implementierung und Aufrechterhaltung eines internen Kontrollsystems mit Bezug auf die Aufstellung der Jahresrechnung, die frei von wesentlichen falschen Angaben als Folge von Verstössen oder Irrtümern ist. Darüber hinaus ist der Gemeinderat für die Anwendung sachgemässer Rechnungslegungsmethoden sowie die Vornahme angemessener Schätzungen verantwortlich.

Verantwortung des Rechnungsprüfungsorgans

Unsere Verantwortung ist es, aufgrund unserer Prüfung ein Prüfungsurteil über die Jahresrechnung abzugeben. Wir haben unsere Prüfung in Übereinstimmung mit den gesetzlichen Vorschriften und der Arbeitshilfe für Rechnungsprüfungsorgane (AH RPO, Ausgabe 2016) vorgenommen. Die Prüfung haben wir so zu planen und durchzuführen, dass wir hinreichende Sicherheit gewinnen, ob die Jahresrechnung frei von wesentlichen falschen Angaben ist.

Eine Prüfung beinhaltet die Durchführung von Prüfungshandlungen zur Erlangung von Prüfungsnachweisen für die in der Jahresrechnung enthaltenen Wertansätze und sonstigen Angaben. Die Auswahl der Prüfungshandlungen liegt im pflichtgemässen Ermessen des Prüfers. Dies schliesst eine Beurteilung der Risiken wesentlicher falscher Angaben in der Jahresrechnung als Folge von Verstössen oder Irrtümern ein. Bei der Beurteilung dieser Risiken berücksichtigt der Prüfer das interne Kontrollsystem, soweit es für die Aufstellung der Jahresrechnung von Bedeutung ist, um die den Umständen entsprechenden Prüfungshandlungen festzulegen, nicht aber um ein Prüfungsurteil über die Wirksamkeit des internen Kontrollsystems abzugeben. Die Prüfung umfasst zudem die Beurteilung der Angemessenheit der angewandten Rechnungslegungsmethoden, der Plausibilität der vorgenommenen Schätzungen sowie eine Würdigung der Gesamtdarstellung der Jahresrechnung. Wir sind der Auffassung, dass die von uns erlangten Prüfungsnachweise eine ausreichende und angemessene Grundlage für unser Prüfungsurteil bilden.

Prüfungsurteil

Nach unserer Beurteilung entspricht die Jahresrechnung für das am 31. Dezember 2023 abgeschlossene Rechnungsjahr den kantonalen und kommunalen gesetzlichen Vorschriften.

Berichterstattung aufgrund weiterer gesetzlicher Vorschriften

Wir bestätigen, dass wir die Anforderungen an die Befähigung gemäss Art. 123 GV und die besonderen Voraussetzungen gemäss Art. 124 GV erfüllen und keine mit unserer Unabhängigkeit nicht vereinbare Sachverhalte vorliegen.

Wir beantragen, die Jahresrechnung per 31. Dezember 2023 mit Aktiven und Passiven von Fr. 8'853'666.02 und einem Ertragsüberschuss von CHF 230'101.20 (Gesamthaushalt) zu genehmigen.

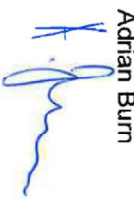

Ort und Datum:
Krattigen, 23. April 2024

Das Rechnungsprüfungsorgan:

 Daniel Riesen

Adrian Burn

Matthias Kummer

9 BESTÄTIGUNGSBERICHT

10 GENEHMIGUNG DER JAHRESRECHNUNG

Das beschlussfassende Organ der Einwohnergemeinde Krattigen hat die Jahresrechnung 2023 am 5. Juni 2024 gemäss dem vorstehenden Antrag des Gemeinderates vom 9. April 2024 genehmigt.

Krattigen, 5. Juni 2024

Einwohnergemeinde Krattigen

Stephan Luginbühl
Gemeindepräsident

Chantal Meier
Gemeindeverwalter STV

11 ANHANG

11.1 Regelwerk

11.1.1 Angewendetes Regelwerk

Der Rechnungsabschluss der Gemeinde Krattigen ist in Übereinstimmung mit den geltenden kantonalen gesetzlichen Grundlagen erstellt worden.

Gemeindegesezt (GG, BSG 170.11)

Gemeindeverordnung (GV, BSG 170.111)

Direktionsverordnung über den Finanzhaushalt der Gemeinden (FHDV, BSG 170.511)

Diese orientieren sich gemäss Art. 70 Absatz 1 GG am Harmonisierten Rechnungslegungsmodell für die Kantone und Gemeinden, HRM2, laut Handbuch der Konferenz der Kantonalen Finanzdirektoren. Die kantonalen Bestimmungen weichen in einzelnen Bereichen von den Empfehlungen des HRM2 ab. Das Amt für Gemeinden und Raumordnung stellt eine Auflistung dieser Ausnahmen zur Verfügung unter www.be.ch/gemeinden > Rubrik Gemeindefinanzen > HRM2 > Praxishilfen.

11.1.2 Bewertung Finanzvermögen

Vermögenswerte im Finanzvermögen werden bilanziert, wenn sie einen künftigen Nutzen erbringen und ihr Wert verlässlich ermittelt werden kann. Sie werden bei erstmaliger Bilanzierung zu Anschaffungs- bzw. Herstellungskosten bilanziert. Entstehen der Gemeinde keine Kosten, wird zum Verkehrswert zum Zeitpunkt des Zugangs bilanziert. Folgebewertungen erfolgen zum Verkehrswert am Bilanzstichtag, wobei eine systematische Neubewertung bei Liegenschaften mit Ausnahme von Baurechten alle fünf Jahre oder bei Änderung des amtlichen Werts, bei allen anderen Vermögenswerten jährlich erfolgt. Die Bilanzwerte sind bei eingetretenen dauerhaften Wertminderungen oder Verlusten sofort zu berichtigen.

Überprüfung per 31.12.2023

Die Bewertung des Finanzvermögens wurde überprüft. Sämtliche Bewertungen bleiben unverändert.

Aus dem Bericht zur Jahresrechnung 2022:

Die Bewertung der Liegenschaft Dorfstrasse 9 (Grundstück FV und Gebäude FV, Bilanzkonti 10800.1 und 10840.01) wurde mit Beschluss des Gemeinderates vom 07.02.2023 bestätigt. Das Baurecht Lido besteht bis 31.12.2076 (Bilanzkonto 10801.02). Das Baurecht des Motorbootclub ist befristet bis 30.04.2027 (Bilanzkonto 10801.03).

11.1.3 Bewertung Verwaltungsvermögen

Vermögenswerte im Verwaltungsvermögen werden bilanziert, wenn sie einen künftigen mehrjährigen öffentlichen Nutzen hervorbringen und ihr Wert verlässlich ermittelt werden kann. Sie werden zu Anschaffungs- bzw. Herstellkosten nach der Nettomethode bilanziert und nach der definierten Nutzungsdauer linear abgeschrieben. Entstehen der Gemeinde keine Kosten, wird zum Verkehrswert zum Zeitpunkt des Zugangs bilanziert. Die Bilanzwerte sind bei eingetretenen dauerhaften Wertminderungen oder Verlusten sofort zu berichtigen. Die geltenden Anlagekategorien und Nutzungsdauern sind in Anhang 2 GV umschrieben.

11.1.4 Aktivierungsgrenzen

Allgemeiner Haushalt	CHF 35'000.00
Spezialfinanzierung Wasserversorgung	CHF 35'000.00
Spezialfinanzierung Abwasserentsorgung	CHF 35'000.00

Die Aktivierungsgrenze beträgt bei der Einführung von HRM2 per 01.01.2016 bis 31.12.2021 generell CHF 20'000.00. Die Aktivierungsgrenze wurde mit Beschluss des Gemeinderates vom 19.10.2021 per 01.01.2022 auf generell CHF 35'000.00 erhöht.

11.1.5 Bestehendes Verwaltungsvermögen

Das bestehende Verwaltungsvermögen per 31.12.2015 bei Übergang zu HRM2 wird gemäss Gemeindeversammlungsbeschluss linear über 10 Jahre abgeschrieben. Davon ausgenommen sind laut den Übergangsbestimmungen Art. T2-4 der GV:

- Darlehen und Beteiligungen des Verwaltungsvermögens,
- Verwaltungsvermögen, das nach den Vorschriften der besonderen Gesetzgebung abzuschreiben ist,
- Investitionen für Anlagen im Bau und
- das Verwaltungsvermögen in den Bereichen Wasser und Abwasser.

11.2 Grundlagen der Jahresrechnung

Als Grundlage für die Jahresrechnung 2023 diente das Budget 2023, welches nach HRM2 erstellt wurde.

Genehmigung/Prüfung:

	Budget 2023	Jahresrechnung 2022
Gemeinderat	18.10.2022	04.04.2023
Bestätigungsbericht Rechnungsprüfungsorgan		27.04.2023
Gemeindeversammlung	25.11.2022	31.05.2023

11.3 Eigenkapitalnachweis

Eigenkapital per 1.1.2023			Veränderungsnachweis						Eigenkapital per 31.12.2023		
		CHF	Erhöhung (+) durch			Reduktion (-) durch					CHF
29	Eigenkapital	4'944'558			CHF			CHF	29	Eigenkapital	5'432'148
290	Verpflichtungen (+) bzw. Vorschüsse (-) gegenüber Spezialfinanzierungen	1'406'932	9010	Einlagen in SF EK	27'977	9011	Entnahmen aus SF EK	16'943	290	Verpflichtungen (+) bzw. Vorschüsse (-) gegenüber Spezialfinanzierungen	1'417'966
29000	SF Feuerwehr	55'595	3510.01		0	4510.01		0	29000	SF Feuerwehr	55'595
29000	Betriebsreservfonds Forst	242'139	3510.01		0	4510.01		14'963	29000	Betriebsreservfonds Forst	227'176
29001	SF Wasserversorgung	674'749	9010.00		12'025	9011.00		0	29001	SF Wasserversorgung	686'774
29002	SF Abwasserentsorgung	244'782	9010.00		0	9011.00		1'979	29002	SF Abwasserentsorgung	242'803
29003	SF Abfall	189'666	9010.00		15'951	9011.00		0	29003	SF Abfall	205'617
2900x	weitere SF		9010.40			9011.40			2900x	weitere SF	
2900x	weitere SF		9010.xx			9011.xx			2900x	weitere SF	
2900x	SF Übertragung VV nach Art. 85a		3890.xx	ausserordentlich		4850.xx	ausserordentlich		2900x	SF Übertragung VV nach Art. 85a	
292	Rücklagen der Globalbudgetbereiche		3892	Einlagen in Rücklagen Globalbudgetbereiche EK		4892	Entnahmen aus Rücklagen der Globalbudgetbereiche		292	Rücklagen der Globalbudgetbereiche	
293	Vorfinanzierungen	2'652'201	3893	Einlagen in Vorfinanzierungen des EK	420'300	4893	Entnahmen aus Vorfinanzierungen des EK	121'789	293	Vorfinanzierungen	2'950'712
29300	SF Werterhalt Liegenschaften FV	69'865	3893	Einlage SF Werterhalt	53'750	4893	Entnahme SF Werterhalt	32'216	29300	SF Werterhalt Liegenschaften	91'399
29300	SF Mehrwertabgabe	0	3893	Einlage SF Mehrwertabgabe	110'956	4893	Entnahme SF Mehrwertabgabe	0	29300	SF Mehrwertabgabe	110'956
29301	Wasserversorgung Werterhalt	882'606	3510	Einlage gem. Berechnungsblatt	120'699	4510	Entnahme Abschreibungen	32'854	29301	Wasserversorgung Werterhalt	970'451
29302	Abwasserentsorgung Werterhalt	1'699'730	3510	dito	134'895	4510	dito	56'719	29302	Abwasserentsorgung Werterhalt	1'777'906
294	Reserven	0			0			0			0
29400	Zusätzliche Abschreibungen	0	3894	Einlage finanzpolitische Reserven	0		Entnahme finanzpolitische Reserven	0			0
296	Neubewertungsreserve Finanzvermögen	198'175	3896	Einlagen in Neubewertungsreserve	0	4896	Entnahmen aus der Neubewertungsreserve	26'058	296	Neubewertungsreserve Finanzvermögen	172'116
29600	Neubewertungsreserve FV	78'175					Entnahme Neubewertungsreserve	26'058	29600	Neubewertungsreserve FV	52'116
29601	Schwankungsreserve	120'000		Einlage in Schwankungsreserve	0				29601	Schwankungsreserve	120'000
299	Bilanzüberschuss/-Fehlbetrag	687'250	2990	Jahresergebnis Überschuss (+) Defizit (-)	369'301	2999	Kumulierte Ergebnisse VJ	165'197	299	Bilanzüberschuss/-Fehlbetrag	891'354

11.4 Rückstellungsspiegel

205 Kurzfristige Rückstellungen		Buchwert 01.01.2023	Veränderung			Buchwert 31.12.2023	Kommentar
Konto	Bezeichnung		Bildung	Verwendung	Auflösung		
2050	Rückstellungen auf Ferien	23'355.00	0.00	0.00	7'700.00	15'655.00	Auflösung Rückstellungen gemäss detaillierter Übersicht über die Ferien- und Überzeitguthaben.

208 Langfristige Rückstellungen		Buchwert 01.01.2023	Veränderung			Buchwert 31.12.2023	Kommentar
Konto	Bezeichnung		Bildung	Verwendung	Auflösung		
	keine					0.00	

Total kurzfristige Rückstellungen	23'355.00	0.00	0.00	7'700.00	15'655.00
Total langfristige Rückstellungen	0.00	0.00	0.00	0.00	0.00
Total Rückstellungen	23'355.00	0.00	0.00	7'700.00	15'655.00

11.5 Beteiligungsspiegel

Beteiligungen (im Sinne der öffentlichen Aufgabenerfüllung)											
Name, Sitz Rechtsform	Tätigkeitsgebiet	Nominalkapital (100%)	Eigentumsanteil	Stimmanteil - E: Exekutive - L: Legislative	Wesentliche Beteiligte	Buchwert per 31.12.	Anschaffungswert	Wesentliche Beteiligungen der Organisation	Rechnungslegungs- norm; Aussage zur Jahresrechnung	Zahlungsströme Berichtsjahr	Spezifische Risiken
Gemeindeeigene Unternehmen (Anstalten) gem. Art. 64 Abs. 1 Bst. b GG											
Forstbetrieb Thunersee-Süd	Forst	22'800	s. OgR	s. OgR	s. OgR	22'800			HRM2	0.00	
Öffentlich-rechtliche Organisationen der interkommunalen Zusammenarbeit (Gemeindeverbände, Anstalten etc.) (s. Art. 32 g Bst. b-e FHDV)											
Gemeindeverband ARA Thunersee	Abwasserreinigung				Verbands- gemeinden				HRM2	siehe ER	
Gemeindeverband Kultur	Umsetzung Kulturförderungsgesetz				Verbands- gemeinden				HRM2	siehe ER	
Juristische Personen des Privatrechts (s. Art. 32 g Bst. b-e FHDV)											
Regionale Verkehrskonferenz	Gesprächspartner des Kantons und der Transportunternehmungen in allen Fragen des öffentlichen Verkehrs									siehe ER	
Entwicklungsraum Thun (ERT)	Förderung sozialer, wirtschaftlicher und ökologischer Gemeinschaft der Region unter Wahrung der Gemeindeautonomie									siehe ER	
Musikschule MUSIKA	Umsetzung Musikschulgesetz									siehe ER	
Thun Thunersee Tourismus	Förderung Tourismus									siehe ER	
Mitgliedschaften in einfachen Gesellschaften, Kollektiv- und Kommanditgesellschaften (s. Art. 32 g Bst. b-e FHDV)											
keine											
Vertragliche Beziehungen zur Erfüllung von Gemeindeaufgaben (s. Art. 32 g Bst. b-e FHDV)											
Gemeinde Spiez	Alimentenwesen				Gemeinde Spiez						
Gemeinde Spiez bis 31.08.2023, anschliessend M. Zimmernann, Adelboden	Feueraufsicht				Gemeinde Spiez						
Gemeinde Frutigen	Sozialhilfe				Gemeinde Frutigen						
Gemeinde Aeschi	Feuerwehraufgaben				Gemeinde Aeschi						
Gemeinde Aeschi	Oberstufenschule				Gemeinde Aeschi					Beitrag pro Schüler (siehe ER)	

Der Beteiligungsspiegel enthält die Auflistung der Mitgliedschaften und Beteiligungen sowie der vertraglichen Beziehungen der Gemeinde mit Dritten. Verpflichtungen sind dann aufzuführen, wenn sie wesentlich sind. In der Regel werden freiwillige Vereinsmitgliedschaften nicht aufgeführt.

(siehe Ziffer 2.6.5.5 Arbeitshilfe Gemeindefinanzen)

11.6 Gewährleistungsspiegel

Name, Sitz, Rechtsform	Eigentümer wesentliche Miteigentümer	Angaben zu den gesicherten Leistungen Art, Betrag, Verfall, Zinsangaben usw.)	Zahlungsströme im Berichtsjahr	Spezifische zusätzliche Angaben
Privatrechtliche Unternehmen (nach OR/ZGB)				
Previs Vorsorge, Bern	Versicherte	Nachschusspflicht bei Unterdeckung, Sanierungsmassnahmen je nach Deckungsgrad	Prämien	Deckungsgrad per 31.12.2023: <i>nicht kommuniziert (unrevidiert)</i>
Skilift Aeschialmend AG	Aktionäre	Durch GRB zugesicherter Defizitbeitrag für ein weiteres Jahr	10'000.00	
Öffentlich-rechtliche Unternehmen (nach Gemeindegesetz)				
Forstbetrieb Thunersee-Süd	Siehe OgR	Siehe OgR		Dotationskapital CHF 22'800.-
Öffentlich-rechtliche Verträge				
keine				
Weitere Verpflichtungen (Altlasten, Leasing usw.)				
keine				

11.7 Anlagespiegel

Anhang I

11.8 Kreditkontrolle

11.8.1 Verpflichtungskredite für Investitionen

Kreditbeschluss Datum	Kredit- Organ	Kredit- summe	Objektbezeichnung	Konto Nr.	Kumulierte Ausgaben 01.01.2023	Investitions- ausgaben 2023	Kumulierte Ausgaben 31.12.2023	Kumulierte Einnahmen 01.01.2023	Investitions- einnahmen 2023	Kumulierte Einnahmen 31.12.2023	Saldo (brutto)	Abrech- nungs- datum
24.11.2023	GV	60'000	Gemeindeverwaltung; Softwareersatz	0290.50XX.	0.00	0.00	0.00	0.00	0.00	0.00	-60'000.00	
02.06.2021	GV	210'000	Mühlletalweg; Sanierung Trinkwasserleitung und Strassenoberbau	6150.5010.02 7101.5031.01	147'157.10	0.00	147'157.10	0.00	0.00	0.00	-62'842.90	31.05.2023
24.06.2020 26.11.2021	GV	774'500	Risegasse; Sanierung Werkleitungen und Strassenbau	6150.5010.01 7101.5031.02 7201.5032.02	553'482.78	132'220.59	685'703.37	0.00	0.00	0.00	-88'796.63	
02.006.2021	GV	121'000	Ersatz Kommunalfahrzeug	6150.5060.01	96'477.60	0.00	96'477.60	0.00	0.00	0.00	-24'522.40	31.05.2023
05.09.2022	GR	90'000	Wasserversorgung - Sanierung Leitung Wilerhalteweg	7101.5031.03	41'159.55	36'787.50	77'947.05	0.00	0.00	0.00	-12'052.95	
05.12.2016 22.07.2021	GR	41'000	Wasserversorgung - Überarbeitung Schutzzonenplan	7101.5291.01	33'657.55	5'161.45	38'819.00	0.00	0.00	0.00	-2'181.00	
11.08.2020 28.06.2022	GR	32'000	Wasserversorgung - Überarbeitung GWP	7101.5291.02	29'766.85	0.00	29'766.85	0.00	0.00	0.00	-2'233.15	
26.11.2021	GV	155'000	Abwasserentsorgung - Sanierung Musterbodegasse	7201.5032.01	98'317.80	0.00	98'317.80	0.00	0.00	0.00	-56'682.20	31.05.2023
24.06.2020	GV	290'000	GEP-Nachführung (Projekt)	7201.5292.01	62'747.05	28'354.05	91'101.10	0.00	0.00	0.00	-198'898.90	
04.07.2023 17.10.2023	GR	56'000	Uferaufwertung Lido, Projektierung	7410.5020.01	0.00	99'521.94	99'521.94	0.00	79'600.00	79'600.00	43'521.94	
31.05.2023	GV	220'000	Ortsplanung 2023+	7900.5290.01	0.00	45'308.95	45'308.95	0.00	0.00	0.00	-174'691.05	
05.12.2023	GR	28'000	Erschliessungsplanung im Moser	7900.5290.02	0.00	7'808.30	7'808.30	0.00	0.00	0.00	-20'191.70	

In den mehrwertsteuerpflichtigen Funktionen (Wasser, Abwasser, Abfall) werden die Ausgaben in dieser Tabelle exklusive Mehrwertsteuer dargestellt. Die Verpflichtungskredite werden inklusive Mehrwertsteuer beschlossen (bei Saldo zu berücksichtigen).

11.8.2 Nachkredite

In der Liste sind Beträge über Fr. 2'000.00 enthalten (gemäss GRB 27.10.2008)

Konto	Bezeichnung	Rechnung 2023	Budget 2023	Ueber- schreitung	Nachkredit				Begründung
					gebunden	Kompetenz GR	Kompetenz GV	Datum	
	Total	1'316'769.53	799'225.00	517'544.53	110'955.50	406'589.03	0.00		
0220.3132.01	Honorare externe Berater	75'121.20	70'000.00	5'121.20		5'121.20		06.09.2023	Mehraufwand allg. Führung BV
0220.3611.01	Entschädigungen an Kanton	22'691.05	20'500.00	2'191.05		2'191.05		31.12.2023	höhere Schätzerkosten amtliche Bewertung (Altlasten aufarbeiten)
0290.3144.01	Unterhalt Hochbauten (Gebäude)	8'405.35	5'800.00	2'605.35		2'605.35		09.05.2023	unaufschiebbarer Unterhalt, nicht budgetierte Installationen und Beschaffungen, Elektrokontrolle
0291.3144.01	Unterhalt Hochbauten (Gebäude)	12'588.50	2'200.00	10'388.50		10'388.50		06.09.2023	Ersatz Sonnenstore
1400.3132.01	Nachführung Vermessung	13'675.70	8'900.00	4'775.70		4'775.70		31.12.2023	Fakturierung Anteil 2022 mit Anteil 2023 (Budget nicht berücksichtigt)
2120.3611.01	LA-Beiträge an Kanton	364'293.15	329'000.00	35'293.15		35'293.15		07.12.2022	Klasseneröffnung für Schuljahr 23/24
2130.3170.01	Reisekosten und Spesen	11'728.75	8'600.00	3'128.75		3'128.75		31.12.2023	Transportkosten höher als budgetiert, abhängig von Schülerzahl
2140.3635.01	Beiträge an private Unternehmungen	41'258.25	21'500.00	19'758.25		19'758.25		09.05.2023 17.10.2023	Mehr Schüler als in Vorjahren
2170.3910.01	Interne Verrechnungen	10'799.00	0.00	10'799.00		10'799.00		06.09.2023	neue Organisation Team Aussendienst. Gemäss Rapporte.
2180.3010.01	Löhne Tagesschulpersonal	24'647.10	22'000.00	2'647.10		2'647.10		09.05.2023	Personalplanung aufgrund Nachfrage der Angebote
6150.3113.01	Hardware (IT Werkhof)	5'754.65	3'500.00	2'254.65		2'254.65		07.12.2022	Erweiterung IT für Werkhof
6150.3141.01	Unterhalt Strassen/Verkehrswege	99'523.05	31'000.00	68'523.05		68'523.05		04.07.2023 06.02.2024	Unterhalt über ER statt IR, da unter Berücksichtigung der Beiträge die Aktivierungsgrenze nicht erreicht wird (siehe auch 4632.01 und 4636.01)
7101.3510.10	Einlage SF Werterhalt	77'177.00	74'225.00	2'952.00		2'952.00		31.12.2023	Einlagesätze gemäss GWP-Überarbeitung
7101.3510.50	Einlage in SF Werterhalt (Anschlussgeb.)	43'522.25	15'000.00	28'522.25		28'522.25		31.12.2023	Anschlussgebühren sind einzulegen
7101.3612.01	Verrechnete Dienstleistungen	27'082.00	20'000.00	7'082.00		7'082.00		31.12.2023	Verrechnung gemäss Rapporte

7201.3143.01	Unterhalt Tiefbauten (Kanalnetz)	55'533.70	15'300.00	40'233.70		40'233.70		16.01.2024	Unterhalt über ER statt IR, da die Aktivierungsgrenze nicht erreicht wird
7201.3510.50	Einlage in SF Werterhalt (Anschlussgeb.)	56'195.90	10'000.00	46'195.90		46'195.90		31.12.2022	Anschlussgebühren sind einzulegen
7201.3612.01	Verrechnete Dienstleistungen	31'848.00	20'000.00	11'848.00		11'848.00		31.12.2022	Verrechnung gemäss Rapporte
7716.3632.01	Beiträge an Begräbnisgemeindeverband	19'000.00	16'000.00	3'000.00		3'000.00		31.12.2023	gestützt auf Verbandsabrechnung
7900.3132.01	Honorare externe Berater	28'505.95	15'100.00	13'405.95		13'405.95		07.02.2023 31.12.2023	Mehraufwand Planung, Aufwand teilweise verrechenbar (siehe auch 4260.01)
7900.3893.01	Einlage SF Mehrwertabgabe	110'955.50	0.00	110'955.50	110'955.50			31.12.2023	Einlagen gemäss Vorgaben = gebunden
8200.3141.01	Unterhalt Forststrasse	75'305.79	14'370.00	60'935.79		60'935.79		31.12.2023	unaufschiebbarer Unterhalt (netto budgetiert - siehe auch 4612.01)
8400.3910.01	Interne Verrechnungen	19'376.65	16'000.00	3'376.65		3'376.65		31.12.2023	gemäss Kurtaxenabrechnung
9610.3401.01	Verzinsung kurzfristige Darlehen	5'673.35	500.00	5'173.35		5'173.35		05.06.2023	Aufnahme Darlehen zur Sicherstellung der Liquidität
9630.3137.01	Steuern und Abgaben	5'082.65	2'500.00	2'582.65		2'582.65		31.12.2023	Nachzahlung Liegenschaftssteuern
9630.3431.01	nicht baulicher Unterhalt	12'471.04	6'000.00	6'471.04		6'471.04		31.12.2023	Ersatz Haushaltgeräte
9630.3893.01	Einlage Spezialfinanzierung Werterhalt	53'750.00	48'730.00	5'020.00		5'020.00		31.12.2023	Erhöhung infolge Anpassung Baupreisindex GVB
9630.3910.01	Verrechneter Personalaufwand	4'804.00	2'500.00	2'304.00		2'304.00		31.12.2023	Verrechnung gemäss Rapporte

(der Gemeindeversammlung vom 05.06.2024 sind keine Nachkredite zu beantragen)

11.9 Weitere massgebende Angaben

Anhang II

**Wiederbeschaffungswert, Werterhaltungskosten
und Einlage in die Spezialfinanzierung Werterhalt
für Wasserversorgungsanlagen**

**Wiederbeschaffungswert, Werterhaltungskosten
und Einlage in die Spezialfinanzierung Werterhalt
für die kommunalen Abwasseranlagen**

Stellenetat

Nach 11 a des Organisationsreglements der Einwohnergemeinde Krattigen in Verbindung mit Art. 22 des Personalreglements der Einwohnergemeinde Krattigen ist der Gemeinderat zuständig für die Schaffung und Aufhebung von Stellen. Der Gemeinderat stellt den Personalaufwand jährlich im Budget ein, der Aufwand ist gebunden. Der Gemeinderat weist die Veränderungen im Bestand der Stellen jährlich im Anhang zur Rechnung aus. Es wird auch auf Anhang III der Personalverordnung zum Personalreglement verwiesen. Die Organisation präsentiert sich wie folgt:

Abteilung: Gemeindeverwaltung (öffentlich-rechtliche Anstellungen)

Bereiche: Gemeindeschreiberei, Finanzverwaltung, AHV-Zweigstelle, Schulsekretariat

Gemeindeverwalter (Gemeindeschreiber und Finanzverwalter)	90 %	<i>unverändert</i>
Sachbearbeiterin Gemeindeschreiberei und Stellvertreterin Gemeindeverwalter Bereich GS	90 %	<i>unverändert</i>
Sachbearbeiterin Finanzverwaltung und Stellvertreterin Gemeindeverwalter Bereich FV	40 %	<i>unverändert</i>
Leiterin AHV-Zweigstelle und Sachbearbeiterin Gemeindeverwaltung (Bereich: Schulsekretariat)	55 %	<i>temporäre Erhöhung um 5 % infolge Wechsel Schulleitung</i>

Die Abteilung Gemeindeverwaltung führt Dienstleistungen für Dritte aus. Die Übernahme der Aufgaben setzt den Abschluss eines Vertrages/einer Vereinbarung voraus.

Laufende Dienstleistungen:

- Administration Verein Krattigen Tourismus inkl. Gästebetreuung
- Finanzverwaltung der Burgergemeinde Krattigen
- Verwaltungsmandat Stockwerkeigentümergeinschaften Quellenweg 11 und 15

Abteilung: Bauverwaltung (öffentlich-rechtliche Anstellungen)

Bereiche: Administration Bauverwaltung (Führung und Organisation, Bau und Planung, Tiefbau, Umwelt und Liegenschaften) und Aussendienste

Leiter/in Bauverwaltung	60 %	<i>die Stelle ist nicht besetzt (externe Führung)</i>
Sachbearbeiterin Bauverwaltung und Stellvertreterin Leiter/in Bauverwaltung	40 %	<i>unverändert</i>
Leiter Infrastruktur	100 %	<i>unverändert (neue Funktionsbezeichnung, Nachfolge Werkhofchef)</i>
Mitarbeiter Werkhof	80 %	<i>Pensum wurde per 01.10.2023 von 100 auf 80 % reduziert</i>
Mitarbeiter Hauswartung	100 %	<i>unverändert</i>
Reinigungs- und Hilfspersonal Hauswartung	35 %	<i>unverändert</i>
davon für MZG und Schulhaus	25 %	<i>unverändert</i>
davon für Gemeindeverwaltung	10 %	<i>unverändert</i>

Entwicklung der Finanzkennzahlen über die Jahre 2018 – 2023 (Beurteilung siehe Seite 28 und 29)

Gesamthaushalt

Kennzahl	Rechnung 2023	2022	2021	2020	2019	2018
Nettoverschuldungsquotient	-54.17 %	-37.93%	-38.00 %	-59.24 %	-69.91 %	-69.32 %
Selbstfinanzierungsgrad	252.87 %	108.71 %	48.02 %	63.15 %	56.24 %	43.14 %
Zinsbelastungsanteil	0.05 %	-0.19 %	-0.01 %	-0.08 %	-0.19	-0.09 %
Bruttoverschuldungsanteil	47.23 %	49.95 %	53.53 %	58.05 %	51.39 %	52.29 %
Investitionsanteil	8.10 %	9.10 %	18.62 %	10.12 %	8.39 %	21.16 %
Kapitaldienstanteil	5.22 %	5.01 %	5.12 %	4.51 %	4.74 %	4.16 %
Nettoschuld in Franken pro Einwohner	-1'243.30	-855.92	-834.24	-1'226.83	-1'377.11	-1'505.92
Selbstfinanzierungsanteil	14.58 %	9.65 %	8.67 %	6.45 %	4.88 %	9.91 %
Nettozinsbelastungsanteil	-1.96 %	-0.16 %	-3.77 %	-3.63 %	-2.27 %	-1.82 %
Massgebliches Eigenkapital pro Einwohner	1'102.64	842.41	769.67	829.47	954.72	1'625.10

Allgemeiner Haushalt

Kennzahl	Rechnung 2023	2022	2021	2020	2019	2018
Selbstfinanzierungsgrad	117.24 %	174.36 %	24.67 %	-145.42 %	-1.25 %	47.00 %
Bilanzüberschussquotient	33.83 %	26.86 %	21.29 %	26.38 %	34.02 %	37.59 %

Spezialfinanzierung Wasserversorgung

Kennzahl	Rechnung 2023	2022	2021	2020	2019	2018
Selbstfinanzierungsgrad	100.00 %	32.99 %	28.99 %	149.86 %	182.65 %	34.54 %
Kostendeckungsgrad	105.15%	71.42 %	63.18 %	92.51 %	104.17 %	101.23 %
Werterhaltungsquote	9.23 %	8.4 %	7.5 %	10.22 %	9.02 %	12.79 %

Spezialfinanzierung Abwasserentsorgung

Kennzahl	Rechnung 2023	2022	2021	2020	2019	2018
Selbstfinanzierungsgrad	100.00 %	86.29 %	160.46 %	161.58 %	105.48 %	47.71 %
Kostendeckungsgrad	99.44 %	99.32 %	96.89 %	106.50 %	93.13 %	105.53 %
Werterhaltungsquote	12.94	12.55 %	11.73 %	10.74 %	9.36 %	1.91 %

Spezialfinanzierung Abfall

Kennzahl	Rechnung 2023	2022	2021	2020	2019	2018
Selbstfinanzierungsgrad	100.00 %	100.00 %	100.00 %	1'419.72 %	31.66 %	39.89 %
Kostendeckungsgrad	112.86 %	110.11 %	109.11 %	121.34 %	105.24 %	106.81 %

12 DETAILS ZUR RECHNUNG Anhang IV

12.1 Bilanz

12.2 Erfolgsrechnung nach Funktionen

12.3 Erfolgsrechnung nach Sachgruppen

12.4 Investitionsrechnung nach Funktionen

12.5 Investitionsrechnung nach Sachgruppen

Krattigen
Einwohnergemeinde

Anlagespiegel
Finanzvermögen

2023

			108 Finanzvermögen Sachanlagen				
			1080	1084	1086	1087	1089
			Grundstücke	Gebäude Finanzvermögen	Mobilien des Finanz- vermögens	Anlagen im Bau Finanzvermögen	Übrige Sachanlagen FV
Anschaffungskosten	Anlagewert	01.01. 2023	564'394.00	1'851'871.30			
	Zuwachs/ Zugänge	2023	0.00				
	Abgänge	2023	0.00				
	Umgliederungen	2023	0.00				
	Anlagewert	31.12. 2023	564'394.00	1'851'871.30	0.00	0.00	0.00
kumulierte Wertberichtigungen	Stand per	01.01. 2023					
	Wertminderungen	2023					
	Aufwertungen	2023					
	Umgliederungen	2023					
	Stand per	31.12. 2023	0.00	0.00	0.00	0.00	0.00
Buchwerte	Buchwert netto	31.12. 2023	564'394.00	1'851'871.30	0.00	0.00	0.00
	davon Anlagen in Leasing	31.12. 2023					
	Versicherungswerte	31.12. 2023	0.00	2'687'500.00			

Ergänzende Informationen zum Anlagespiegel im Anhang zur Jahresrechnung

			140 Sachanlagen Verwaltungsvermögen								
			1400	1401	1402	1403	1404	1405	1406	1407	1409
			Grundstücke	Strassen/ Verkehrswege	Wasserbau	Tiefbauten übrige	Hochbauten	Waldungen/ Alpen	Mobilien	Anlagen im Bau	Übrige Sachanlagen* (ohne 14099)
Anschaffungskosten	Anlagewert	01.01. 2023	0.00	375'972.20	53'015.00	1'258'337.57	893'486.17	0.00	571'071.69	720'813.78	0.00
	Zuwachs/ Zugänge	2023	0.00	77'042.09	0.00	91'966.00	0.00	0.00	0.00	186'154.69	0.00
	Abgänge	2023	0.00	0.00	0.00	0.00	0.00	0.00	0.00	79'600.00	0.00
	Umgliederungen	2023	0.00	194'600.80	0.00	400'041.53	0.00	0.00	0.00	-594'642.33	0.00
	Anlagewert	31.12. 2023	0.00	647'615.09	53'015.00	1'750'345.10	893'486.17	0.00	571'071.69	232'726.14	0.00
kumulierte ordentliche Abschreibungen	Stand per	01.01. 2023	0.00	-42'769.13	-5'301.50	-75'056.32	-117'057.07	0.00	-192'226.64	0.00	0.00
	Planmässige Abschreibungen	2023	0.00	16'190.37	1'060.30	22'625.12	33'397.63	0.00	46'113.36	0.00	0.00
	Ausserplanmässige Abschreibungen	2023	0.00	0.00	0.00	0.00	0.00	0.00	8'541.15	0.00	0.00
	Wertkorrekturen	2023	0.00	0.00	0.00	0.00	0.00	0.00	0.00	0.00	0.00
	Stand per	31.12. 2023	0.00	-58'959.50	-6'361.80	-97'681.44	-150'454.70	0.00	-246'881.15	0.00	0.00
Buchwerte	Buchwert netto	31.12. 2023	0.00	588'655.59	46'653.20	1'652'663.66	743'031.47	0.00	324'190.54	232'726.14	0.00
	davon Anlagen in Leasing	31.12. 2023	0.00	0.00	0.00	0.00	0.00	0.00	0.00	0.00	0.00
	Versicherungswerte	31.12. 2023	0.00	0.00	0.00	0.00	0.00	0.00	0.00	0.00	0.00

* darin nicht enthalten ist das bestehende VV bei Einführung von HRM2:

	Saldo per 01.01. 2023		Kumulierte Wertberichtigungen		Saldo per 31.12. 2023
Allgemeiner Haushalt	14099.01	Fr. 1'219'894.05	14099.99	Fr. 975'915.20	Fr. 243'978.85
Wasserversorgung	14099.11	Fr. 1.00	14099.91	Fr. 1.00	Fr. 0.00
Abwasserentsorgung	14099.21	Fr. 1.00	14099.92	Fr. 1.00	Fr. 0.00
Abfallentsorgung	14099.31	Fr. 15'161.25	14099.93	Fr. 12'129.20	Fr. 3'032.05
Total		Fr. 1'235'057.30		Fr. 988'046.40	Fr. 247'010.90

Ergänzende Informationen zum Anlagespiegel im Anhang zur Jahresrechnung

		142 Immaterielle Anlagen VV			144 Darlehen VV	145 Beteiligungen VV	146 Investitionsbeiträge VV	
		1420	1427	1421 & 1429	1441-1447	1452-1456	1460-1469	
		Informatik	Immat. Anlagen in Realisierung	übrige immaterielle Anlagen	Darlehen	Beteiligungen	Investitionen	
Anschaffungskosten	Anlagewert	01.01. 2023	43'197.45	0.00	111'150.70	1.00	22'801.00	81'848.95
	Zuwachs/ Zugänge	2023	0.00	0.00	0.00	0.00	0.00	23'194.70
	Abgänge	2023	0.00	0.00	0.00	0.00	0.00	0.00
	Umgliederungen	2023	0.00	0.00	0.00	0.00	0.00	0.00
	Anlagewert	31.12. 2023	43'197.45	0.00	111'150.70	1.00	22'801.00	105'043.65
kumulierte ordentliche Abschreibungen	Stand per	01.01. 2023	-38'383.97	0.00	-43'618.11	0.00	0.00	-13'851.82
	Planmässige Abschreibungen	2023	4'813.48	0.00	8'441.58			3'179.53
	Ausserplanmässige Abschreibungen	2023	0.00	0.00	0.00			
	Wertkorrekturen	2023	0.00	0.00				0.00
	Stand per	31.12. 2023	-43'197.45	0.00	-52'059.69	0.00	0.00	-17'031.35
Buchwerte	Buchwert netto	31.12. 2023	0.00	0.00	59'091.01	1.00	22'801.00	88'012.30
	davon Anlagen in Leasing	31.12. 2023	0.00	0.00	0.00	0.00	0.00	0.00
	Versicherungswerte	31.12. 2023	0.00	0.00	0.00	0.00	0.00	0.00

Ergänzende Informationen zum Anlagespiegel im Anhang zur Jahresrechnung

Wiederbeschaffungswert, Werterhaltungskosten und Einlage in die Spezialfinanzierung Werterhalt für Wasserversorgungsanlagen ¹

Rechnungsjahr: 2023

Wasserversorgung: Krattigen

Kontaktperson: Philipp Schopfer

Telefon: 033 654 16 55

Datengrundlagen	<input type="checkbox"/> Geschätzt	①	②	③	④	⑤	⑥
	<input checked="" type="checkbox"/> GWP	Wiederbeschaffungswert brutto in Fr.	Beiträge Dritter ² in Fr.	Wiederbeschaffungswert netto in Fr. (① - ②)	Nutzungsdauer in Jahren	Erneuerungsrate in % (100/④)	Walterhaltungskosten in Fr./Jahr (③*⑤)
	<input type="checkbox"/> Anlagenbuchhaltung						
Anlageteile							
1. Wasserfassungen		1'181'000	118'100	1'062'900	50	2.00%	21'258
2. Aufbereitungsanlagen		63'000	6'300	56'700	33	3.00%	1'701
3. Pumpwerke, Druckreduzier- und Messschächte		240'000	24'000	216'000	50	2.00%	4'320
4. Reservoirs		700'000	120'000	580'000	66	1.50%	8'700
5. Leitungen und Hydranten		7'939'300	195'000	7'744'300	80	1.25%	96'804
6. Mess-, Steuerungs-, Fernwirkanlagen		227'000	22'700	204'300	20	5.00%	10'215
7. Einkaufssummen, einmalige Konzessionsabgaben ³		158'500	15'850	142'650	25	4.00%	5'706
Total 1 - 7		10'508'800	501'950	10'006'850			148'704

⑦ Bestand Verwaltungsvermögen in Franken	1'046'369	in Prozent von ③: (100*⑦/③)	10%
⑧ Bestand Spezialfinanzierung Werterhalt in Franken	970'451	in Prozent von ③: (100*⑧/③)	10%

4 ↓

Bemerkungen:

Werte gemäss Angaben aus Bearbeitung GWP 2021 des Ing.büro Sterchi.

Einlagesatz in Absprache mit dem Ressort ab 2021 bei 80%.
Anschlussgebühren werden ab 2022 an Einlage angerechnet.

⑨ Gewählter Einlagesatz in Prozent ⁵	80%
⑩ berechnete Einlage in SF Werterhalt in Franken (⑥ x ⑨)	118'963
Einmalige Anschlussgebühren, an Einlage angerechnet ⁶	41'786
Einlage Spezialfinanzierung abzüglich Anschlussgebühren	77'177
① Anzahl Einwohner im Versorgungsgebiet	1'155
② Einlage pro Einwohner in Franken (⑩ / ①)	103

Datum: Krattigen, 31.12.2023

Unterschrift: _____

¹ Dieses Blatt ist Bestandteil der Jahresrechnung

² Zu erwartende Beiträge aus dem kantonalen Trinkwasserfonds und von der Gebäudeversicherung abziehen (beim AWA erfragen).

³ Einkaufssummen an andere Wasserversorgungen, einmalige Konzessionsabgaben oder dergleichen - die Abschreibungssätze sind anhand der Laufzeiten festzulegen. Bestehen Kategorien mit unterschiedlichen Abschreibungssätzen, so ist die Rubrik 7 manuell mit zusätzlichen Zeilen zu ergänzen. Einkaufssummen an andere Wasserversorgungen sind verbindlich mit einem Abschreibungssatz von 3 % einzutragen.

⁴ Ermittlung des Einlageprozentsatzes gemäss Kapitel 6.1. der WEA-Broschüre "Finanzierung der Wasserversorgung" (2004).

⁵ Die Einlage in die Spezialfinanzierung muss mindestens 60% betragen, solange Verwaltungsvermögen besteht oder der Bestand der SF Werterhalt nicht mehr 25% des Wiederbeschaffungswertes beträgt.

⁶ Die einmaligen Anschlussgebühren dürfen an die jährliche Einlage in die Spezialfinanzierung Werterhalt angerechnet werden.

Wiederbeschaffungswert, Werterhaltungskosten und Einlage in die Spezialfinanzierung Werterhalt für die kommunalen Abwasseranlagen und gegebenenfalls den Gemeindeanteil an den regionalen Anlagen ¹

Rechnungsjahr:

Gemeinde:

Kontaktperson:

Telefon:

E-Mail:

Datengrundlagen AWA
 Gemeinde Anlagenbuchhaltung

Aktualisierungsjahr:

Datengrundlagen AWA
 Verband Anlagenbuchhaltung

	① Wieder- beschaffungswert in Fr.	② Nutzungsdauer in Jahren	③ Erneuerungsrate in % (100/②)	④ Werterhaltungskosten in Fr./a (①*③)	⑤ Einlage- satz ² %	⑥ Einlage in die Spezialfinanzierung in Fr./a (④*⑤)
1. Gemeindeanlagen						
1.1 Kanalisationen	10'000'000	80	1.25%	125'000	80%	100'000
1.2 Spezialbauwerke	200'000	50	2.00%	4'000	80%	3'200
1.3 Abwasserreinigungsanlagen		33	3.00%	-		-
Total 1 (1.1 - 1.3) bzw. mittlerer Einlagesatz (Spalte ⑤)	10'200'000			129'000	80%	103'200

2. Gemeindeanteil an regionalen Anlagen ³

2.1 Kanalisationen	3'540'000	80	1.25%	44'250	70%	30'975
2.2 Spezialbauwerke		50	2.00%	-		-
2.3 Abwasserreinigungsanlagen		33	3.00%	-		-
Total 2 (2.1 - 2.3) bzw. mittlerer Einlagesatz (Spalte ⑤)	3'540'000			44'250	70%	30'975

Total 1 + 2 bzw. mittlerer Einlagesatz (Spalte ⑤)	13'740'000			173'250	77%	134'175
Einmalige Anschlussgebühren, an Einlage angerechnet ⁴						55'476
Einlage Spezialfinanzierung abzüglich Anschlussgebühren						78'699

⑦ Stand Verwaltungsvermögen	896'084	in Prozent von ①: (100*⑦/①)		6.5%	Höchstens Fr. 200 / EW ⁵
⑧ Stand Spezialfinanzierung Werterhalt	1'777'906	in Prozent von ①: (100*⑧/①)		12.9%	
					EW ⁶
					Fr./EW
					1'145
					117

Bemerkungen:

Datum: Unterschrift:

¹ Diese Blatt ist Bestandteil der Jahresrechnung. Eine Kopie senden Sie bitte an das AWA: ae.awa@bve.be.ch

² Die Einlage in die Spezialfinanzierung muss mindestens 60% betragen, solange der Bestand der SF Werterhalt nicht mehr als 25% des Wiederbeschaffungswertes beträgt.

³ Daten des Teils 2 nur dann angeben, wenn der Verband die Einlage in die Spezialfinanzierung nicht selber vornimmt. (Anteil gemäss Kostenverteiler Verband).

⁴ Die einmaligen Anschlussgebühren dürfen an die jährliche Einlage in die Spezialfinanzierung Werterhalt angerechnet werden.

⁵ Gemäss Artikel 32, Absatz 4 KGV ist die Einlage in die Spezialfinanzierung auf jährlich Fr. 200 (Gemeinde und Region) pro Einwohnerwert beschränkt.

⁶ Einwohnerwert (EW): Gemäss Artikel 36g KGV.

		Bestand 1.1	Zuwachs	Abgang	Bestand 31.12.
	Aktiven	8'428'836.86	14'760'553.12	14'335'723.96	8'853'666.02
10	Finanzvermögen	4'454'889.46	13'787'553.31	13'393'613.56	4'848'829.21
100	Flüssige Mittel und kurzfristige Geldanlagen	667'813.72	5'838'845.39	5'557'489.05	949'170.06
1000	Kasse	2'177.10	13'206.55	13'477.25	1'906.40
10000	Kasse	2'177.10	13'206.55	13'477.25	1'906.40
10000.01	Kasse	2'177.10	13'206.55	13'477.25	1'906.40
1001	Post	73'263.34	790'043.55	707'623.31	155'683.58
10010	Post Geschäftskonten	73'263.34	790'043.55	707'623.31	155'683.58
10010.01	PC	73'263.34	790'043.55	707'623.31	155'683.58
1002	Bank	592'373.28	5'035'595.29	4'836'388.49	791'580.08
10020	Bankkonten	592'373.28	5'035'595.29	4'836'388.49	791'580.08
10020.01	Kontokorrent RB Gemeinde	585'207.93	5'035'549.44	4'836'388.49	784'368.88
10020.04	Sparkonto plus SLF	7'165.35	45.85		7'211.20
101	Forderungen	1'353'644.74	7'915'631.07	7'819'158.81	1'450'117.00
1010	Forderungen aus Lieferungen und Leistungen an Dritte	208'545.75	1'041'374.16	983'416.58	266'503.33
10100	Forderungen aus Lieferungen und Leistungen	208'545.75	1'041'374.16	983'416.58	266'503.33
10100.01	Debitoren, diverse	139'670.35	206'414.21	161'697.03	184'387.53
10100.03	Debitorensammelkonto, Gebührenfakturierung	76'675.40	834'959.95	819'719.55	91'915.80
10100.99	WB auf Forderungen aus Lieferungen und Leistungen	-7'800.00		2'000.00	-9'800.00

		Bestand 1.1	Zuwachs	Abgang	Bestand 31.12.
1011	Kontokorrente mit Dritten	65'089.92	84'470.25	93'934.70	55'625.47
10110	Kontokorrente mit Dritten	65'089.92	84'470.25	93'934.70	55'625.47
10110.01	Kontokorrent AVAG		55'740.00	55'740.00	
10110.02	Kontokorrent ARA Thunersee	48'484.10	28'730.25	23'194.70	54'019.65
10110.03	Kontokorrent Begräbnisgde.	16'605.82		15'000.00	1'605.82
1012	Steuerforderungen	670'035.65	6'164'511.95	6'097'346.45	737'201.15
10120	Forderungen allgemeine Gemeindesteuern	670'035.65	6'164'511.95	6'097'346.45	737'201.15
10120.01	Steuerguthaben NESKO	788'309.45	3'033'509.25	3'140'261.75	681'556.95
10120.10	Girokonto Kanton	2'626.20	3'131'002.70	2'957'084.70	176'544.20
10120.99	Wertberichtigung auf Steuerguthaben	-120'900.00			-120'900.00
1014	Transferforderungen	409'910.94	586'599.41	605'785.95	390'724.40
10140	Transferforderungen	409'910.94	586'599.41	605'785.95	390'724.40
10140.02	LA Sozialhilfe	409'910.94	586'599.41	605'785.95	390'724.40
1019	Übrige Forderungen	62.48	38'675.30	38'675.13	62.65
10190	Übrige Forderungen	62.48	62.65	62.48	62.65
10190.01	Verrechnungssteuerguthaben	62.48	62.65	62.48	62.65
10191	Guthaben bei Sozialversicherungen		2'760.00	2'760.00	
10191.01	Familienausgleichskasse		2'760.00	2'760.00	
10192	MWST Vorsteuerguthaben		35'852.65	35'852.65	
10192.10	MWST Wasser Vorsteuer		7'417.55	7'417.55	
10192.20	MWST Abwasser Vorsteuer		21'954.80	21'954.80	
10192.30	MWST Kehrlicht Vorsteuer		6'480.30	6'480.30	

		Bestand 1.1	Zuwachs	Abgang	Bestand 31.12.
104	Aktive Rechnungsabgrenzungen	16'965.70	33'076.85	16'965.70	33'076.85
1041	Sach- und übriger Betriebsaufwand	16'965.70	33'076.85	16'965.70	33'076.85
10410	Aktive RA Sach- und übriger Betriebsaufwand	16'965.70	33'076.85	16'965.70	33'076.85
10410.01	Aktive RA Sach- und übriger Betriebsaufwand	16'965.70	33'076.85	16'965.70	33'076.85
107	Finanzanlagen	200.00			200.00
1070	Aktien und Anteilscheine	200.00			200.00
10700	Aktien und Anteilscheine	200.00			200.00
10700.01	Genossenschaftsanteil RB Gemeinde	200.00			200.00
108	Sachanlagen FV	2'416'265.30			2'416'265.30
1080	Grundstücke FV	564'394.00			564'394.00
10800	Grundstücke FV	352'350.00			352'350.00
10800.01	Grundstücke FV	352'350.00			352'350.00
10801	Grundstücke FV mit Baurechten	212'044.00			212'044.00
10801.02	Baurecht Lido, Restaurant	207'600.00			207'600.00
10801.03	Baurecht Lido, Motorbootclub	4'444.00			4'444.00
1084	Gebäude FV	1'851'871.30			1'851'871.30
10840	Gebäude FV	1'851'871.30			1'851'871.30
10840.01	Gebäude FV	1'851'871.30			1'851'871.30

		Bestand 1.1	Zuwachs	Abgang	Bestand 31.12.
14	Verwaltungsvermögen	3'973'947.40	972'999.81	942'110.40	4'004'836.81
140	Sachanlagen VV	3'810'802.20	949'805.11	925'675.81	3'834'931.50
1401	Strassen / Verkehrswege	333'203.07	271'642.89	16'190.37	588'655.59
14010	Strassen / Verkehrswege	333'203.07	271'642.89	16'190.37	588'655.59
14010.01	Strassen	375'972.20	271'642.89		647'615.09
14010.99	WB Strassen / Verkehrswege allgemeiner Haushalt	-42'769.13		16'190.37	-58'959.50
1402	Wasserbau	47'713.50		1'060.30	46'653.20
14020	Wasserbau	47'713.50		1'060.30	46'653.20
14020.01	Wasserbau	53'015.00			53'015.00
14020.99	WB Wasserbau	-5'301.50		1'060.30	-6'361.80
1403	Tiefbauten	1'183'281.25	492'007.53	22'625.12	1'652'663.66
14031	Tiefbauten Wasserwerk	551'685.14	307'974.32	11'978.53	847'680.93
14031.01	Wasserversorgungsanlagen	590'663.15	307'974.32		898'637.47
14031.99	WB Tiefbauten Wasserwerk	-38'978.01		11'978.53	-50'956.54
14032	Tiefbauten Abwasserbeseitigung	631'596.11	184'033.21	10'646.59	804'982.73
14032.01	Kanalisationsanlage	667'674.42	184'033.21		851'707.63
14032.99	WB Tiefbauten Abwasserbeseitigung	-36'078.31		10'646.59	-46'724.90
1404	Hochbauten	776'429.10		33'397.63	743'031.47
14040	Hochbauten	716'533.99		31'733.88	684'800.11
14040.01	Hochbauten gemäss Detailverzeichnis	826'992.47			826'992.47
14040.99	WB Hochbauten	-110'458.48		31'733.88	-142'192.36
14043	Hochbauten Kehrrichtentsorgung	59'895.11		1'663.75	58'231.36
14043.01	Hochbauten gemäss Detailverzeichnis	66'493.70			66'493.70

		Bestand 1.1	Zuwachs	Abgang	Bestand 31.12.
14043.99	WB Hochbauten	-6'598.59		1'663.75	-8'262.34
1406	Mobilien VV	378'845.05		54'654.51	324'190.54
14060	Mobilien VV	223'883.44		29'795.08	194'088.36
14060.01	Mobilien VV	334'404.29			334'404.29
14060.99	WB Mobilien VV	-110'520.85		29'795.08	-140'315.93
14061	Mobilien Wasserversorgung	146'420.46		16'318.28	130'102.18
14061.01	Mobilien Wasserversorgung	216'793.40			216'793.40
14061.99	WB Mobilien Wasserversorgung	-70'372.94		16'318.28	-86'691.22
14062	Abwasserentsorgung	8'541.15		8'541.15	
14062.01	Mobilien Abwasserentsorgung	19'874.00			19'874.00
14062.99	WB Mobilien Abwasserentsorgung	-11'332.85		8'541.15	-19'874.00
1407	Anlagen im Bau	720'813.78	186'154.69	674'242.33	232'726.14
14070	Anlagen im Bau	194'600.80	152'639.19	274'200.80	73'039.19
14070.01	Anlagen im Bau allg. Haushalt	194'600.80	152'639.19	274'200.80	73'039.19
14071	Wasserversorgung	319'355.09	5'161.45	255'930.69	68'585.85
14071.01	Anlagen im Bau WV	319'355.09	5'161.45	255'930.69	68'585.85
14072	Abwasserentsorgung	206'857.89	28'354.05	144'110.84	91'101.10
14072.01	Anlagen im Bau Abwasser	206'857.89	28'354.05	144'110.84	91'101.10
1409	Bestehendes VV	370'516.45		123'505.55	247'010.90
14099	Bestehendes VV	370'516.45		123'505.55	247'010.90
14099.01	Bestehendes VV Steuerhaushalt	1'219'894.05			1'219'894.05
14099.11	Bestehendes VV Wasser	1.00			1.00
14099.21	Bestehendes VV Abwasser	1.00			1.00
14099.31	Bestehendes VV Abfall	15'161.25			15'161.25

		Bestand 1.1	Zuwachs	Abgang	Bestand 31.12.
14099.99	WB best. VV Steuerhaushalt	-853'925.80		121'989.40	-975'915.20
14099.91	WB best. VV Wasser	-1.00			-1.00
14099.92	WB best. VV Abwasser	-1.00			-1.00
14099.93	WB best. VV Abfall	-10'613.05		1'516.15	-12'129.20
142	Immaterielle Anlagen	72'346.07		13'255.06	59'091.01
1420	Informatik	4'813.48		4'813.48	
14200	Allgemeiner Haushalt	4'813.48		4'813.48	
14200.01	Informatik	43'197.45			43'197.45
14200.99	WB Informatik	-38'383.97		4'813.48	-43'197.45
1429	Immaterielle Anlagen	67'532.59		8'441.58	59'091.01
14290	Immaterielle Anlagen	67'532.59		8'441.58	59'091.01
14290.01	Ortsplanungsrevision	84'415.75			84'415.75
14290.02	Archivreorganisation	26'734.95			26'734.95
14290.99	WB immaterielle Anlagen	-43'618.11		8'441.58	-52'059.69
144	Darlehen	1.00			1.00
1445	Darlehen an private Unternehmungen	1.00			1.00
14450	Darlehen an private Unternehmungen	1.00			1.00
14450.01	Darlehen Skillift	1.00			1.00
145	Beteiligungen	22'801.00			22'801.00
1454	Beteiligungen Forstbetrieb	22'800.00			22'800.00
14540	Beteiligungen Forstbetrieb	22'800.00			22'800.00
14540.01	Beteiligung Forstbetrieb	22'800.00			22'800.00

		Bestand 1.1	Zuwachs	Abgang	Bestand 31.12.
1455	Beteiligungen	1.00			1.00
14550	Beteiligungen	1.00			1.00
14550.01	Beteiligungen	1.00			1.00
146	Investitionsbeiträge	67'997.13	23'194.70	3'179.53	88'012.30
1462	Investitionsbeiträge an Gde. und Zweckverbände	67'997.13	23'194.70	3'179.53	88'012.30
14622	Investitionsbeiträge an Gde. und Zweckv. Abwasserent.	67'997.13	23'194.70	3'179.53	88'012.30
14622.01	Investitionsbeiträge an Gde. und Zweckv. Abwasserent.	81'848.95	23'194.70		105'043.65
14622.99	WB Investitionsbeitr. an Gde. und Zweckv. Abwasserent.	-13'851.82		3'179.53	-17'031.35
	Passiven	8'428'836.86	8'943'623.53	8'518'794.37	8'853'666.02
20	Fremdkapital	3'484'279.18	8'126'046.21	8'188'807.82	3'421'517.57
200	Laufende Verbindlichkeiten	354'435.93	6'597'198.16	6'604'608.82	347'025.27
2000	Laufende Verbindl. aus Lief. u. Leistungen von Dritten	342'947.70	4'403'013.76	4'411'227.97	334'733.49
20000	Laufende Verbindl. aus Lief. u. Leistungen von Dritten	342'947.70	4'218'925.41	4'227'139.62	334'733.49
20000.01	Kreditoren	143.60	213.90	243.75	113.75
20000.02	Abrechnungskonto Sachversicherungen		4'900.35	4'900.35	
20000.20	Kreditoren Sammelkonto	342'804.10	4'213'811.16	4'221'995.52	334'619.74
20001	Kreditoren Sozial- und Personalversicherungen		184'088.35	184'088.35	
20001.01	Abrechnungskonto Sozialversicherungsbeiträge		85'460.95	85'460.95	
20001.02	Abrechnungskonto Unfallversicherung		11'079.30	11'079.30	
20001.04	Abrechnungskonto Pensionskassenbeiträge		69'576.70	69'576.70	
20001.05	Abrechnungskonto Krankentaggeldversicherungen		8'029.20	8'029.20	
20001.06	Kreditor Familienausgleichskasse		9'942.20	9'942.20	

		Bestand 1.1	Zuwachs	Abgang	Bestand 31.12.
2002	Steuern		39'418.41	39'418.41	
20022	Steuerschulden MWST		39'418.41	39'418.41	
20022.10	MWST Wasser		5'533.00	5'533.00	
20022.20	MWST Abwasser		22'824.85	22'824.85	
20022.30	MWST Kehricht		11'060.56	11'060.56	
2005	Interne Kontokorrente		782'430.75	782'430.75	
20054	Abrechnungskonten Zahlungsverkehr		782'430.75	782'430.75	
20054.02	Abrechnungskonto ESR-Eingänge		782'430.75	782'430.75	
2006	Depotgelder und Kautionen	11'488.23	903.55	100.00	12'291.78
20060	Depotgelder und Kautionen	11'488.23	903.55	100.00	12'291.78
20060.01	Schlüsseldepot MZG	1'750.00	50.00	100.00	1'700.00
20060.02	Depotgeld Schule Krattigen	9'738.23	853.55		10'591.78
2009	Üb. laufende Verpflichtungen		1'371'431.69	1'371'431.69	
20090	Üb. laufende Verpflichtungen		1'371'431.69	1'371'431.69	
20090.01	Kapital-Transferkonto		703'473.75	703'473.75	
20090.02	Durchlaufkonto		3'792.65	3'792.65	
20090.03	Krattigen Tourismus		847.69	847.69	
20090.04	Durchlaufkonto Lohn		663'317.60	663'317.60	
201	Kurzfristige Finanzverbindlichkeiten	50'000.00	600'000.00	600'000.00	50'000.00
2010	Verbindlichkeiten gegenüber Finanzintermediären		600'000.00	600'000.00	
20110	Kurzfr. Verbindlichkeiten gegenüber Gemeinwesen		600'000.00	600'000.00	
20110.01	kurzfristige Darlehen		600'000.00	600'000.00	

		Bestand 1.1	Zuwachs	Abgang	Bestand 31.12.
2014	Kurzfr. Anteil langfr. Verbindlichkeiten	50'000.00			50'000.00
20144	Kurz. Anteil von langfristige n Darlehen	50'000.00			50'000.00
20144.02	IHG-Darlehen MZG	30'000.00			30'000.00
20144.01	IHG-Darlehen Verwaltung	20'000.00			20'000.00
204	Passive Rechnungsabgrenzung	925'599.00	928'775.00	925'599.00	928'775.00
2043	Transfers der Erfolgsrechnung	916'104.00	919'660.00	916'104.00	919'660.00
2043	RA Transfers der Erfolgsrechnung	916'104.00	919'660.00	916'104.00	919'660.00
20430.01	Rechnungsabgrenzung Transfers der ER	916'104.00	919'660.00	916'104.00	919'660.00
2044	Finanzaufwand / Finanzertrag	9'495.00	9'115.00	9'495.00	9'115.00
20440	RA Finanzaufwand / Finanzertrag	9'495.00	9'115.00	9'495.00	9'115.00
20440.02	Vorauszahlungen Mietzinse	9'495.00	9'115.00	9'495.00	9'115.00
205	Kurzfristige Rückstellungen	23'355.00		7'700.00	15'655.00
2050	Kurzfristige Rückstellungen aus Mehrleistungen Personal	23'355.00		7'700.00	15'655.00
20500	Kurzfr. Rückstellungen aus Mehrleistungen Personal	23'355.00		7'700.00	15'655.00
20500.01	Rückstellungen auf Ferien	23'355.00		7'700.00	15'655.00
206	Langfristige Finanzverbindlichkeiten	2'100'000.00		50'000.00	2'050'000.00
2064	Darlehen, Schuldscheine	2'100'000.00		50'000.00	2'050'000.00
20640	Langfristige Darlehen	2'100'000.00		50'000.00	2'050'000.00
20640.01	IHG-Darlehen Verwaltung	40'000.00		20'000.00	20'000.00
20640.02	IHG-Darlehen MZG	60'000.00		30'000.00	30'000.00
20640.04	Darlehen Ausgleichsfonds AHV	1'000'000.00			1'000'000.00
20640.05	Darlehen Gemeinde Ittigen5 Jahre, Rückzahlung 2026	1'000'000.00			1'000'000.00

		Bestand 1.1	Zuwachs	Abgang	Bestand 31.12.
209	Verbindl. gegenüber Spezialfinanz. und Fonds im FK	30'889.25	73.05	900.00	30'062.30
2092	Verbindlichkeiten gegenüber Legaten und Stiftungen	30'889.25	73.05	900.00	30'062.30
20920	Verbindlichkeiten gegenüber Legaten und Stiftungen	30'889.25	73.05	900.00	30'062.30
20920.01	Verbindlichkeiten gegenüber Legaten und Stiftungen	30'889.25	73.05	900.00	30'062.30
29	Eigenkapital	4'944'557.68	817'577.32	329'986.55	5'432'148.45
290	Verpfl. bzw. Vorsch. gegenüber Spezialfinanzierungen	1'406'932.01	27'976.72	16'942.59	1'417'966.14
2900	Spezialfinanzierungen im Eigenkapital	1'406'932.01	27'976.72	16'942.59	1'417'966.14
29000	Spezialfinanzierungen im Eigenkapital	297'734.95		14'963.35	282'771.60
29000.01	SF Feuerwehr einseitig	55'595.49			55'595.49
29000.02	Betriebsreservefonds Forst	242'139.46		14'963.35	227'176.11
29001	Verpflichtungen / Vorschüsse Wasserwerk	674'748.89	12'025.44		686'774.33
29001.01	Spezialfinanzierung RA Wasser	674'748.89	12'025.44		686'774.33
29002	Verpflichtungen / Vorschüsse Abwasserbeseitigung	244'782.01		1'979.24	242'802.77
29002.01	Spezialfinanzierung RA Abwasser	244'782.01		1'979.24	242'802.77
29003	Verpflichtungen / Vorschüsse Abfall	189'666.16	15'951.28		205'617.44
29003.01	Spezialfinanzierung RA Abfall	189'666.16	15'951.28		205'617.44
293	Vorfinanzierungen	2'652'200.82	420'299.65	121'788.53	2'950'711.94
2930	Vorfinanzierungen	2'652'200.82	420'299.65	121'788.53	2'950'711.94
29300	Vorfinanzierungen	69'865.45	164'705.50	32'216.05	202'354.90
29300.02	SF Werterhalt Liegenschaften FV	69'865.45	53'750.00	32'216.05	91'399.40
29300.03	SF Mehrwertabgabe		110'955.50		110'955.50

		Bestand 1.1	Zuwachs	Abgang	Bestand 31.12.
29301	Vorfinanzierungen Wasserwerk	882'605.55	120'699.25	32'853.61	970'451.19
29301.01	Spezialfinanzierung Werterhaltung Wasseranlagen	882'605.55	120'699.25	32'853.61	970'451.19
29302	Vorfinanzierungen Abwasserentsorgung	1'699'729.82	134'894.90	56'718.87	1'777'905.85
29302.01	Spezialfinanzierung Werterhaltung Abwasser	1'699'729.82	134'894.90	56'718.87	1'777'905.85
296	Neubewertungsreserve Finanzvermögen	198'174.60		26'058.20	172'116.40
2960	Neubewertungsreserve Finanzvermögen	198'174.60		26'058.20	172'116.40
29600	Neubewertungsreserve Finanzvermögen	78'174.60		26'058.20	52'116.40
29600.01	Neubewertungsreserve Finanzvermögen	78'174.60		26'058.20	52'116.40
29601	Schwankungsreserve	120'000.00			120'000.00
29601.01	Schwankungsreserve	120'000.00			120'000.00
299	Bilanzüberschuss / -fehlbetrag	687'250.25	369'300.95	165'197.23	891'353.97
2990	Jahresergebnis	165'197.23	204'103.72	165'197.23	204'103.72
29900	Jahresergebnis	165'197.23	204'103.72	165'197.23	204'103.72
29900.01	Jahresergebnis	165'197.23	204'103.72	165'197.23	204'103.72
2999	Kumulierte Ergebnisse der Vorjahre	522'053.02	165'197.23		687'250.25
29990	Kumulierte Ergebnisse der Vorjahre	522'053.02	165'197.23		687'250.25
29990.01	Bilanzüberschuss / Nettovermögen	522'053.02	165'197.23		687'250.25

Bezeichnung	Rechnung 2023		Budget 2023		Rechnung 2022		
	Aufwand	Ertrag	Aufwand	Ertrag	Aufwand	Ertrag	
0	Allgemeine Verwaltung	736'951.30	158'591.10	776'805.00	122'210.00	806'259.71	168'461.12
01	Legislative und Exekutive	65'584.95	1'082.75	74'625.00	800.00	82'383.70	665.05
011	Legislative	17'233.05	1'082.75	17'525.00	800.00	17'549.05	665.05
0110	Legislative	17'233.05	1'082.75	17'525.00	800.00	17'549.05	665.05
3000.01	Löhne, Tag- und Sitzungsgelder an Behörden und Komm.	1'490.00		1'700.00		1'640.00	
3102.01	Drucksachen, Publikationen	6'234.75		5'600.00		5'471.15	
3130.01	Dienstleistungen Dritter	6'261.55		7'025.00		6'762.75	
3132.01	Honorare externe Berater, Gutachter, Fachexperten etc.	3'074.85		3'000.00		3'462.55	
3170.01	Reisekosten und Spesen	171.90		200.00		212.60	
4260.01	Rückerstattungen Dritter		1'082.75		800.00		665.05
012	Exekutive	48'351.90		57'100.00		64'834.65	
0120	Exekutive	48'351.90		57'100.00		64'834.65	
3000.01	Löhne, Tag- und Sitzungsgelder Gemeinderat	38'110.00		41'000.00		38'180.00	
3000.02	Löhne, Tag- und Sitzungsgelder an Behörden und Komm.	1'500.00		2'000.00		1'300.00	
3050.01	AG-Beiträge AHV, IV, EO, ALV, Verwaltungskosten	2'467.20		2'600.00		2'475.90	
3053.01	AG-Beiträge an Unfallversicherungen	100.00		100.00		100.00	
3054.01	AG-Beiträge an Familienausgleichskasse	590.10		400.00		572.70	
3090.01	Aus- und Weiterbildung des Personals			750.00			
3170.01	Reisekosten und Spesen	246.20		250.00		238.00	
3132.01	Honorare externe Berater, Gutachter, Fachexperten etc.	1'402.90				12'326.00	
3199.01	Gemeinderatskredit	3'935.50		10'000.00		9'642.05	

Bezeichnung	Rechnung 2023		Budget 2023		Rechnung 2022		
	Aufwand	Ertrag	Aufwand	Ertrag	Aufwand	Ertrag	
02	Allgemeine Dienste	671'366.35	157'508.35	702'180.00	121'410.00	723'876.01	167'796.07
022	Allgemeine Dienste, übrige	513'804.47	138'724.00	518'555.00	110'110.00	559'777.52	145'075.72
0220	Allgemeine Dienste, übrige	513'804.47	138'724.00	518'555.00	110'110.00	559'777.52	145'075.72
3010.01	Löhne des Verwaltungs- und Betriebspersonals	301'918.35		310'300.00		296'865.25	
3050.01	AG-Beiträge AHV, IV, EO, ALV, Verwaltungskosten	19'859.25		20'000.00		19'150.90	
3052.01	AG-Beiträge an Pensionskassen	19'455.20		20'000.00		19'845.25	
3053.01	AG-Beiträge an Unfallversicherungen	2'017.30		2'000.00		1'977.60	
3054.01	AG-Beiträge an Familienausgleichskasse	4'607.15		4'650.00		4'446.20	
3055.01	AG-Beiträge an Krankentaggeldversicherungen	2'209.55		2'230.00		2'161.50	
3090.01	Aus- und Weiterbildung des Personals	1'360.00		1'650.00		3'677.40	
3091.01	Personalwerbung			500.00		68.00	
3099.01	Übriger Personalaufwand	75.00		500.00		314.30	
3100.01	Büromaterial	4'281.09		4'800.00		3'681.46	
3101.01	Betriebs- und Verbrauchsmaterial	849.85		350.00		735.90	
3102.01	Drucksachen, Publikationen	75.00		100.00		75.00	
3110.01	Büromöbel und -geräte	171.25		500.00			
3111.01	Maschinen, Geräte und Fahrzeuge	163.80		500.00			
3113.01	Hardware					6'656.90	
3118.01	Immaterielle Anlagen (Software)	2'465.50		3'000.00		1'861.10	
3130.01	Dienstleistungen Dritter (Honorare EDV-Support)	32'075.15		31'900.00		33'401.75	
3130.02	Dienstleistungen Dritter (Porti, Telefon, Gebühren)	9'473.46		10'000.00		9'531.66	
3132.01	Honorare externe Berater, Gutachter, Fachexperten etc.	75'121.20		70'000.00		120'860.70	
3134.01	Sachversicherungsprämien	5'360.10		5'680.00		5'414.72	
3162.01	Raten für Leasing Kopierer	1'262.99		1'320.00		2'416.80	
3170.01	Reisekosten und Spesen	759.75		500.00		268.80	
3199.01	Übriger Betriebsaufwand	286.00		320.00		317.75	
3320.00	Planmässige Abschreibungen Software	4'813.48		4'800.00		4'813.48	
3611.01	Entschädigungen an Kantone und Konkordate	22'691.05		20'500.00		18'782.10	
3636.01	Beiträge an private Organisationen ohne Erwerbszweck	2'453.00		2'455.00		2'453.00	
4210.01	Gebühren für Amtshandlungen						
4240.01	Benützungsgebühren und Dienstleistungen		2'003.45		1'750.00		1'942.25
4240.02	Dienstleistungen für Krattigen Tourismus		13'910.60		14'000.00		13'841.40
4260.01	Rückerstattungen Dritter		2'133.15		500.00		1'842.47

Bezeichnung	Rechnung 2023		Budget 2023		Rechnung 2022		
	Aufwand	Ertrag	Aufwand	Ertrag	Aufwand	Ertrag	
4310.01		1'137.50					
4611.01		994.00		1'100.00		1'016.00	
4612.01		13'935.30		12'600.00		24'673.60	
4612.02		60'000.00		35'000.00		60'000.00	
4910.01		44'610.00		45'160.00		41'760.00	
029	Verwaltungsliegenschaften	157'561.88	18'784.35	183'625.00	11'300.00	164'098.49	22'720.35
0290	Verwaltungsliegenschaften, MZG	131'105.10	18'784.35	167'985.00	11'300.00	149'067.41	20'048.10
3101.01	Betriebs- und Verbrauchsmaterial	4'128.75		4'450.00		4'995.95	
3111.01	Maschinen, Geräte und Fahrzeuge	1'507.65		1'000.00		910.30	
3120.01	Ver- und Entsorgung Liegenschaften VV	34'817.64		60'250.00		53'972.96	
3132.01	Honorare Externe	14'657.20		20'000.00		17'074.65	
3134.01	Sachversicherungsprämien	5'024.10		4'725.00		4'554.74	
3144.01	Unterhalt Hochbauten (Gebäude)	8'405.35		5'800.00		6'185.60	
3151.01	Unterh. Apparate, Maschinen, Geräte, Fahrzeuge, Werkzeuge	2'330.25		3'500.00		1'975.85	
3199.01	Übriger Betriebsaufwand						
3300.40	Planmässige Abschreibungen Hochbauten	857.31		860.00		857.31	
3300.60	Planmässige Abschreibungen Mobilien VV	2'404.85		2'400.00		2'404.85	
3910.01	Interne Verrechnung Werkhof	11'972.00		20'000.00		11'135.20	
3910.02	Interne Verrechnung Hauswart	45'000.00		45'000.00		45'000.00	
4260.01	Rückerstattungen		5'779.35		3'900.00		5'013.70
4470.01	Pacht- und Mietzinse Liegenschaften VV		3'370.00		2'400.00		7'036.65
4479.01	Übrige Erträge Liegensch. Verwaltungsvermögen		9'635.00		5'000.00		7'997.75
0291	Verwaltungsliegenschaften, Gemeindeverwaltung	26'456.78		15'640.00		15'031.08	2'672.25
3101.01	Betriebs- und Verbrauchsmaterial	132.35		700.00		224.45	
3111.01	Maschinen, Geräte und Fahrzeuge			500.00		524.30	
3120.01	Ver- und Entsorgung Liegenschaften VV	2'487.53		3'000.00		2'727.52	
3134.01	Sachversicherungsprämien	1'606.25		1'500.00		1'481.21	
3144.01	Unterhalt Hochbauten (Gebäude)	12'588.50		2'200.00		2'267.95	
3151.01	Unterh. Apparate, Maschinen, Geräte, Fahrzeuge, Werkzeuge	977.35		980.00		1'045.85	
3199.01	Übriger Betriebsaufwand						
3300.40	Planmässige Abschreibungen Hochbauten	759.80		760.00		759.80	
3910.01	Interne Verrechnung Werkhof	1'905.00					

Bezeichnung	Rechnung 2023		Budget 2023		Rechnung 2022	
	Aufwand	Ertrag	Aufwand	Ertrag	Aufwand	Ertrag
3910.02 Interne Verrechnung Hauswart	6'000.00		6'000.00		6'000.00	
4470.01 Pacht- und Mietzinse Liegenschaften VV						2'672.25
1 Öffentliche Ordnung und Sicherheit, Verteidigung	135'070.17	110'733.20	192'505.00	181'200.00	164'980.94	133'391.84
11 Öffentliche Sicherheit	1'134.00		1'620.00		1'117.00	
111 Polizei	1'134.00		1'120.00		1'117.00	
1110 Polizei	1'134.00		1'120.00		1'117.00	
3631.01 Interventionskosten	1'134.00		1'120.00		1'117.00	
112 Verkehrssicherheit			500.00			
1120 Verkehrssicherheit			500.00			
3130.01 Dienstleistungen Dritter			500.00			
14 Allgemeines Rechtswesen	53'452.50	50'177.50	82'900.00	81'900.00	80'496.10	82'486.79
140 Allgemeines Rechtswesen	53'452.50	50'177.50	82'900.00	81'900.00	80'496.10	82'486.79
1400 Allgemeines Rechtswesen	53'452.50	50'177.50	82'900.00	81'900.00	80'496.10	82'486.79
3130.01 Gebühren Kanton (Zivilstandsamt, Fremdenpolizei)	5'310.80		4'000.00		6'436.60	
3130.02 Gebühren Bau	6'391.10		20'000.00		18'733.10	
3132.01 Nachführung Vermessung	13'675.70		8'900.00		5'542.55	
3132.02 Honorare Bauverfahren	28'074.90		50'000.00		49'743.85	
3181.01 Forderungsverluste					40.00	
4210.01 Gebühren für Amtshandlungen (Verwaltung)		14'902.40		11'500.00		13'242.40
4210.02 Gebühren für Amtshandlungen (Bauwesen)		34'465.10		66'800.00		67'811.90
4260.01 Rückerstattungen		810.00		3'600.00		1'432.49

Bezeichnung	Rechnung 2023		Budget 2023		Rechnung 2022		
	Aufwand	Ertrag	Aufwand	Ertrag	Aufwand	Ertrag	
15	Feuerwehr	47'097.00	47'097.00	65'000.00	65'000.00	44'525.05	44'525.05
150	Feuerwehr	47'097.00	47'097.00	65'000.00	65'000.00	44'525.05	44'525.05
1506	Regionale Feuerwehrorganisation	47'097.00	47'097.00	65'000.00	65'000.00	44'525.05	44'525.05
3181.01	Tatsächliche Forderungsverluste (Feuerwehersatzabg.)	436.45		1'500.00		1'161.35	
3612.01	Interne Verrechnung	3'433.50		2'255.00		2'270.00	
3632.01	Beitrag FW Aeschi-Krattigen	43'227.05		61'245.00		41'093.70	
4200.01	Ersatzabgaben		47'097.00		65'000.00		44'525.05
16	Verteidigung	33'386.67	13'458.70	42'985.00	34'300.00	38'842.79	6'380.00
161	Militärische Verteidigung	12'269.64		19'610.00	26'000.00	17'748.62	5'660.00
1610	Militärische Verteidigung	12'269.64		19'610.00	26'000.00	17'748.62	5'660.00
3101.01	Betriebs-, Verbrauchsmaterial	1'810.15		4'000.00		3'005.05	
3120.01	Ver- und Entsorgung Liegenschaften VV	1'734.25		2'000.00		1'734.25	
3130.01	Dienstleistungen Dritter (Entlassungsfeier)	100.00		500.00		100.00	
3134.01	Sachversicherungsprämien	761.00		750.00		747.08	
3144.01	Unterhalt Hochbauten (Gebäude)			2'000.00		1'650.00	
3151.01	Unterh. Apparate, Maschinen, Geräte, Fahrzeuge, Werkzeuge					148.00	
3300.40	Planmässige Abschreibungen Hochbauten	1'914.24		1'910.00		1'914.24	
3636.01	Beitrag Schützengesellschaft	3'450.00		3'450.00		3'450.00	
3910.02	Interne Verrechnung Hauswart	2'500.00		5'000.00		5'000.00	
4240.01	Benützungsgebühren und Dienstleistungen (Einquart.)				26'000.00		5'660.00
162	Zivile Verteidigung	21'117.03	13'458.70	23'375.00	8'300.00	21'094.17	720.00
1620	Zivilschutz	20'212.03	13'458.70	20'975.00	8'300.00	19'050.82	720.00
3120.01	Ver- und Entsorgung Liegenschaften VV	2'249.83		2'900.00		2'609.82	
3111.01	Maschinen, Geräte und Fahrzeuge			500.00			
3130.01	Dienstleistungen Dritter (Telefon, Porti, Gebühren)	120.00		600.00			
3134.01	Sachversicherungsprämien	633.60		600.00		574.75	
3144.01	Unterhalt Hochbauten (Gebäude)	1'224.55		2'000.00			
3151.01	Unterh. Apparate, Maschinen, Geräte, Fahrzeuge, Werkzeuge	1'448.55		150.00		404.40	

Bezeichnung	Rechnung 2023		Budget 2023		Rechnung 2022	
	Aufwand	Ertrag	Aufwand	Ertrag	Aufwand	Ertrag
3611.01	Entschädigungen an Kanton	500.00			500.00	
3612.01	Entschädigungen an Gemeinden und Gemeindeverbände	14'035.50		14'225.00	14'961.85	
4260.01	Rückerstattungen Dritter		1'653.15			
4472.01	Vergütung für Benützung Liegenschaften VV		11'805.55		8'300.00	720.00
1627	Regionaler Führungsstab	905.00		2'400.00	2'043.35	
3612.01	Beitrag RFO Aeschi-Krattigen	905.00		2'400.00	2'043.35	
2	Bildung	1'267'558.05	438'712.35	1'281'380.00	441'400.00	1'265'960.68
21	Obligatorische Schule	1'266'324.05	438'712.35	1'280'140.00	441'400.00	1'264'743.68
211	Eingangsstufe	87'299.35	41'671.45	96'955.00	41'100.00	101'339.70
2110	Kindergarten	87'299.35	41'671.45	96'955.00	41'100.00	101'339.70
3104.01	Lehrmittel	1'888.35		2'340.00	2'240.10	
3119.01	Anschaffungen	475.50		560.00	347.90	
3171.01	Exkursionen, Schulreisen und Lager	220.00		255.00	272.00	
3611.01	LA-Beiträge an Kanton (Lehrerbesoldungen)	73'815.50		77'000.00	79'679.70	
3612.01	Entschädigungen an Gemeinden und Gemeindeverbände	10'900.00		16'800.00	18'800.00	
4611.01	Entschädigungen v. Kantonen und Konkordaten		41'671.45		41'100.00	29'210.80
212	Primarstufe	482'889.26	167'163.70	456'255.00	175'300.00	450'574.96
2120	Primarstufe	482'889.26	167'163.70	456'255.00	175'300.00	450'574.96
3000.01	Löhne, Tag- und Sitzungsgelder an Behörden und Komm.	600.00		500.00	350.00	
3090.01	Aus- und Weiterbildung des Personals	500.00		800.00	1'529.20	
3091.01	Personalwerbung			1'000.00	2'287.85	
3100.01	Büromaterial	426.35		1'500.00	153.95	
3102.01	Drucksachen, Publikationen	4'899.54		4'500.00	4'366.95	
3104.01	Lehrmittel	19'855.00		20'295.00	15'559.61	
3104.02	Lehrmittel (Werkraum)	697.75		600.00	565.40	
3104.03	Lehrmittel (TTG fak)	1'173.53		1'200.00	429.55	
3106.01	Verbandmaterial			150.00	404.15	
3113.01	Hardware	6'514.80		4'820.00	4'741.90	

Bezeichnung	Rechnung 2023		Budget 2023		Rechnung 2022	
	Aufwand	Ertrag	Aufwand	Ertrag	Aufwand	Ertrag
3119.01 Anschaffungen übrige Anlagen	3'190.00		3'190.00		1'861.00	
3130.01 Dienstleistungen Dritter (Telefon, Porti, Gebühren)	693.30		1'000.00		894.55	
3134.01 Sachversicherungsprämien	499.00		500.00		499.00	
3151.01 Unterhalt Apparate, Maschinen und Geräte	836.80		1'500.00		448.00	
3153.01 Unterhalt Informatik (Hardware)	4'038.75		5'000.00		3'380.80	
3158.01 Unterhalt Anlagen (Software)	3'752.56		2'000.00		1'305.85	
3162.01 Raten für Leasing Kopierer	1'202.98		1'200.00		2'416.80	
3170.01 Reisekosten und Spesen	110.00		500.00		220.00	
3171.01 Exkursionen, Schulreisen und Lager	8'198.70		10'300.00		10'102.60	
3199.01 Übriger Betriebsaufwand	1'640.00		4'200.00		2'980.00	
3611.01 LA-Beiträge an Kanton (Lehrerbesoldungen)	364'293.15		329'000.00		340'911.85	
3612.01 Entschädigungen an Gemeinden und Gemeindeverbände	59'767.05		62'500.00		55'165.95	
4260.01 Rückerstattungen Dritter		60.50		500.00		1'410.00
4611.01 Entschädigungen v. Kantonen und Konkordaten		165'503.20		172'300.00		174'645.95
4631.01 Beiträge Kanton		1'600.00		2'500.00		
213 Oberstufe	404'053.55	115'924.75	457'400.00	112'500.00	426'182.50	110'106.30
2130 Sekundarstufe I	404'053.55	115'924.75	457'400.00	112'500.00	426'182.50	110'106.30
3170.01 Reisekosten und Spesen	11'728.75		8'600.00		10'477.50	
3612.01 Entschädigungen an Gemeinden und Gemeindeverbände	392'324.80		448'800.00		415'705.00	
4611.01 Entschädigungen v. Kantonen und Konkordaten		111'794.75		108'700.00		106'366.30
4631.01 Beiträge von Kantonen und Konkordaten (Schülertransp.)		4'130.00		3'800.00		3'740.00
214 Musikschulen	42'840.00		21'500.00		25'718.20	
2140 Musikschulen	42'840.00		21'500.00		25'718.20	
3635.01 Beiträge an private Unternehmen (Musikschulen)	41'258.25		21'500.00		24'260.20	
3637.01 Beiträge an private Haushalte (Elternbeiträge)	1'581.75				1'458.00	

Bezeichnung	Rechnung 2023		Budget 2023		Rechnung 2022	
	Aufwand	Ertrag	Aufwand	Ertrag	Aufwand	Ertrag
217 Schulliegenschaften	196'149.39	78'388.95	196'790.00	81'000.00	209'705.82	80'238.95
2170 Schulliegenschaften Primarschulen und Kindergarten	196'149.39	78'388.95	196'790.00	81'000.00	209'705.82	80'238.95
3010.01 Löhne des Verwaltungs- und Betriebspersonals	98'410.05		100'000.00		112'622.90	
3010.09 EO-Entschädigungen und Taggelder					-16'293.45	
3049.01 Dienstkleider	472.50					
3050.01 AG-Beiträge AHV, IV, EO, ALV, Verwaltungskosten	5'522.90		6'440.00		7'141.25	
3052.01 AG-Beiträge an Pensionskassen	5'417.05		5'600.00		6'549.70	
3053.01 AG-Beiträge an Unfallversicherungen	1'584.05		1'830.00		2'152.65	
3054.01 AG-Beiträge an Familienausgleichskasse	1'277.25		1'500.00		1'651.60	
3055.01 AG-Beiträge an Krankentaggeldversicherungen	604.65		710.00		784.50	
3090.01 Aus- und Weiterbildung des Personals	260.00		500.00		520.80	
3101.01 Betriebs- und Verbrauchsmaterial	2'239.25		2'500.00		2'564.55	
3111.01 Maschinen, Geräte und Fahrzeuge	3'083.30		3'500.00		9'086.60	
3120.01 Ver- und Entsorgung Liegenschaften VV	3'722.43		4'700.00		4'613.94	
3134.01 Sachversicherungsprämien	4'468.75		4'500.00		4'502.27	
3144.01 Unterhalt Hochbauten	15'594.00		19'600.00		12'095.15	
3151.01 Unterh. Apparate, Maschinen, Geräte, Fahrzeuge, Werkzeuge	1'415.45		4'200.00		836.85	
3170.01 Reisekosten und Spesen	571.80		500.00		1'255.00	
3300.40 Planmässige Abschreibungen Hochbauten	26'609.89		26'610.00		26'609.89	
3300.60 Planmässige Abschreibungen Mobilien VV	14'097.07		14'100.00		14'097.07	
3910.01 Interne Verrechnung Werkhof	10'799.00				18'914.55	
4260.01 Rückerstattungen Dritter		1'650.00				
4472.01 Vergütung für Benützungen Liegenschaften VV		23'238.95		24'000.00		23'238.95
4910.01 Interne Verrechnung		53'500.00		57'000.00		57'000.00
218 Tagesbetreuung	36'400.20	35'563.50	32'740.00	31'500.00	37'077.70	32'898.75
2180 Tagesbetreuung	36'400.20	35'563.50	32'740.00	31'500.00	37'077.70	32'898.75
3010.01 Löhne des Verwaltungs- und Betriebspersonals	24'647.10		22'000.00		25'535.05	
3050.01 AG-Beiträge AHV, IV, EO, ALV, Verwaltungskosten	1'491.05		1'300.00		1'492.65	
3053.01 AG-Beiträge an Unfallversicherungen	208.30		120.00		109.30	
3054.01 AG-Beiträge an Familienausgleichskasse	322.40		320.00		359.85	
3130.01 Dienstleistungen Dritter (Telefon, Porti, Gebühren)	8'831.35		8'000.00		8'680.85	
3910.01 Interne Verrechnung	900.00		1'000.00		900.00	

Bezeichnung	Rechnung 2023		Budget 2023		Rechnung 2022	
	Aufwand	Ertrag	Aufwand	Ertrag	Aufwand	Ertrag
4230.01 Elternbeiträge Tagesschule		23'212.50		20'000.00		21'315.75
4631.01 Beiträge von Kantonen und Konkordaten		12'351.00		11'500.00		11'583.00
219	Obligatorische Schule, übriges	16'692.30		18'500.00		14'144.80
2190	Schulleitung und Schulverwaltung	16'692.30		18'500.00		14'144.80
3199.01 Kommissionskredit		1'392.30		1'500.00		1'544.80
3910.02 Interne Verrechnung Schulsekretariat		15'300.00		17'000.00		12'600.00
22	Sonderschulen	100.00		100.00		100.00
220	Sonderschulen	100.00		100.00		100.00
2200	Sonderschulen	100.00		100.00		100.00
3636.01 Beiträge an private Organisationen ohne Erwerbszweck		100.00		100.00		100.00
29	Übriges Bildungswesen	1'134.00		1'140.00		1'117.00
299	Bildung, übriges	1'134.00		1'140.00		1'117.00
2991	Erwachsenenbildung	1'134.00		1'140.00		1'117.00
3635.01 Beiträge an private Unternehmen		1'134.00		1'140.00		1'117.00
3	Kultur, Sport und Freizeit	94'600.07	26'523.60	105'480.00	22'100.00	89'002.97
32	Kultur, übrige	13'352.20	2'536.95	17'220.00	1'500.00	10'455.00
322	Konzert und Theater	4'350.00		4'350.00		4'350.00
3220	Konzert und Theater	4'350.00		4'350.00		4'350.00
3635.01 Beiträge an private Unternehmen (Musikgesellschaft)		4'350.00		4'350.00		4'350.00

Bezeichnung	Rechnung 2023		Budget 2023		Rechnung 2022	
	Aufwand	Ertrag	Aufwand	Ertrag	Aufwand	Ertrag
329 Kultur, übriges	9'002.20	2'536.95	12'870.00	1'500.00	6'105.00	580.00
3290 Kultur, übriges	9'002.20	2'536.95	12'870.00	1'500.00	6'105.00	580.00
3119.01 Dorfbeflaggung	2'634.95		2'000.00			
3130.01 Bundesfeier	513.75		850.00		261.25	
3130.02 Neuzuzüger- und Jungbürgerfeier	1'478.50		4'000.00		953.25	
3130.03 Allgemeiner Aufwand für übrige Veranstaltungen	1'082.50		2'700.00		1'579.50	
3632.01 Beiträge an Gemeindeverband Kulturförderung	2'156.00		2'250.00		2'241.00	
3635.01 Beiträge an private Unternehmen	1'136.50		1'070.00		1'070.00	
4260.01 Rückerstattungen Dritter		2'536.95		1'500.00		580.00
33 Medien	4'085.75		6'200.00		6'603.10	
332 Massenmedien	4'085.75		6'200.00		6'603.10	
3320 Massenmedien	4'085.75		6'200.00		6'603.10	
3130.01 Dienstleistungen Dritter	4'085.75		6'200.00		6'603.10	
34 Sport und Freizeit	77'162.12	23'986.65	82'060.00	20'600.00	71'944.87	22'466.50
341 Sport	23'300.00		23'700.00		23'500.00	
3410 Sport	3'300.00		3'700.00		3'500.00	
3635.01 Beiträge an private Unternehmen	3'300.00		3'700.00		3'500.00	
3411 Schwimmbad	20'000.00		20'000.00		20'000.00	
3635.01 Beiträge an private Unternehmen	20'000.00		20'000.00		20'000.00	
342 Freizeit	53'862.12	23'986.65	58'360.00	20'600.00	48'444.87	22'466.50
3420 Freizeit	53'862.12	23'986.65	58'360.00	20'600.00	48'444.87	22'466.50
3119.01 Übrige nicht aktivierbare Anlagen	2'557.75		2'000.00		1'060.00	
3134.01 Sachversicherungsprämien	11.05		10.00		9.55	
3141.01 Unterhalt Strassen / Verkehrswege	1'309.65		4'500.00		447.45	
3144.01 Unterhalt Hochbauten, Gebäude	5'157.15		5'000.00		2'118.35	

Bezeichnung	Rechnung 2023		Budget 2023		Rechnung 2022	
	Aufwand	Ertrag	Aufwand	Ertrag	Aufwand	Ertrag
3300.10	Planmässige Abschreibungen	1'818.67		1'820.00	1'818.67	
3612.01	Interne Verrechnung	3'508.85		3'500.00	3'508.85	
3631.01	Beitrag an den Kanton / Inanspruchnahme Gewässer	252.00		255.00	252.00	
3636.01	Beiträge	526.00		275.00	276.00	
3910.02	Interne Verrechnung Werkhof	38'721.00		41'000.00	38'954.00	
4430.01	Miete Bootsplätze		3'100.00		3'100.00	3'050.00
4612.01	Entschädigungen von Gemeinden		500.00		500.00	500.00
4631.01	Beiträge vom Kanton		1'010.00		1'000.00	1'010.00
4910.01	Interne Verrechnungen		19'376.65		16'000.00	17'906.50
4	Gesundheit	5'513.70		5'280.00	4'548.20	
42	Ambulante Krankenpflege			680.00	680.00	
421	Ambulante Krankenpflege			680.00	680.00	
4210	Ambulante Krankenpflege			680.00	680.00	
3636.01	Beiträge an private Organ. ohne Erwerbszweck (Spitex)			680.00	680.00	
43	Gesundheitsprävention	5'200.00		4'100.00	3'670.00	
432	Krankheitsbekämpfung, übrige	100.00		100.00	100.00	
4320	Krankheitsbekämpfung, übrige	100.00		100.00	100.00	
3636.01	Beiträge an private Organ. ohne Erwerbszweck	100.00		100.00	100.00	
433	Schulgesundheitsdienst	5'100.00		4'000.00	3'570.00	
4330	Schulgesundheitsdienst	760.00		500.00		
3136.01	Honorare privatärztlicher Tätigkeit	760.00		500.00		
4331	Schulzahnpflege	4'340.00		3'500.00	3'570.00	
3136.01	Honorare privatärztlicher Tätigkeit	4'340.00		3'500.00	3'570.00	

Bezeichnung	Rechnung 2023		Budget 2023		Rechnung 2022	
	Aufwand	Ertrag	Aufwand	Ertrag	Aufwand	Ertrag
49 Gesundheitswesen, übriges	313.70		500.00		198.20	
490 Gesundheitswesen, übriges	313.70		500.00		198.20	
4900 Gesundheitswesen, übriges	313.70		500.00		198.20	
3106.01 Verbrauchsmaterial	313.70		500.00		198.20	
5 Soziale Sicherheit	905'133.00	18'915.81	989'320.00	28'200.00	980'359.65	26'641.46
53 Alter und Hinterlassene	268'928.65	2'429.20	299'655.00	2'500.00	288'460.70	2'458.20
531 Alters- und Hinterlassenenversicherung AHV	20'350.00	2'429.20	20'000.00	2'500.00	20'200.00	2'458.20
5310 Alters- und Hinterlassenenversicherung AHV	20'350.00	2'429.20	20'000.00	2'500.00	20'200.00	2'458.20
3910.01 Interne Verrechnung Verwaltung	20'350.00		20'000.00		20'200.00	
4260.01 Rückerstattungen Dritter		2'429.20		2'500.00		2'458.20
532 Ergänzungsleistungen AHV / IV	243'143.00		273'535.00		263'112.00	
5320 Ergänzungsleistungen AHV / IV	243'143.00		273'535.00		263'112.00	
3631.60 Lastenausgleichsbeiträge an Kanton (EL)	243'143.00		273'535.00		263'112.00	
535 Leistungen an das Alter	5'435.65		6'120.00		5'148.70	
5350 Leistungen an das Alter	5'435.65		6'120.00		5'148.70	
3636.01 Beiträge an private Organ. ohne Erwerbszweck	1'840.90		2'420.00		1'862.90	
3171.01 Altersausflug	1'518.00		2'200.00		1'273.00	
3199.01 Geschenke an Seniorinnen und Senioren	2'076.75		1'500.00		2'012.80	

Bezeichnung	Rechnung 2023		Budget 2023		Rechnung 2022	
	Aufwand	Ertrag	Aufwand	Ertrag	Aufwand	Ertrag
54 Familie und Jugend	29'449.25	16'486.61	41'465.00	24'400.00	38'948.75	23'642.16
541 Familienzulagen Nichterwerbstätige	4'657.00		5'675.00		4'318.00	
5410 Familienzulagen Nichterwerbstätige	4'657.00		5'675.00		4'318.00	
3631.60 Lastenausgleichsbeiträge an Kanton (Familienzulagen NE)	4'657.00		5'675.00		4'318.00	
543 Alimentenbevorschussung und -inkasso	452.40		800.00		578.05	
5430 Alimentenbevorschussung und -inkasso	452.40		800.00		578.05	
3130.01 Dienstleistungen Dritter (Betriebskosten)	22.40		300.00			
3612.01 Entschädigungen an Gemeinden und Gemeindeverbände	430.00		500.00		578.05	
544 Jugendschutz	458.65		990.00		100.00	
5440 Jugendschutz allgemein	458.65		990.00		100.00	
3010.01 Lohn jugendbeauftragte Person			500.00			
3050.01 AG-Beiträge AHV, IV, EO, ALV, Verwaltungskosten			35.00			
3053.01 AG-Beiträge an Unfallversicherungen			5.00			
3636.01 Beiträge an private Organ. ohne Erwerbszweck	458.65		450.00		100.00	
545 Leistungen an Familien	23'881.20	16'486.61	34'000.00	24'400.00	33'952.70	23'642.16
5450 Leistungen an Familien allgemein	20'381.20	16'486.61	30'500.00	24'400.00	30'452.70	23'642.16
3637.01 Leistungen an Private	19'481.20		30'500.00		29'552.70	
3910.01 Interne Verrechnung	900.00				900.00	
4610.01 Entschädigungen vom Bund		901.65				
4611.01 Anteil Kanton		15'584.96		24'400.00		23'642.16
5451 Kinderkrippen und Kinderhorte	3'500.00		3'500.00		3'500.00	
3636.01 Beiträge an private Organ. ohne Erwerbszweck	3'500.00		3'500.00		3'500.00	

Bezeichnung	Rechnung 2023		Budget 2023		Rechnung 2022	
	Aufwand	Ertrag	Aufwand	Ertrag	Aufwand	Ertrag
57 Sozialhilfe und Asylwesen	606'755.10		648'200.00	1'300.00	652'950.20	541.10
579 Sozialhilfe	606'755.10		648'200.00	1'300.00	652'950.20	541.10
5790 Sozialhilfe	4'463.85		4'650.00	1'300.00	4'463.85	541.10
3636.01 Beiträge an private Organ. ohne Erwerbszweck	4'463.85		4'650.00		4'463.85	
4260.01 Rückerstattungen Dritter				1'300.00		541.10
5796 Regionaler Sozialdienst	2'985.45		7'950.00		3'110.15	
3632.01 Beitrag RSD Frutigen	2'985.45		7'950.00		3'110.15	
5799 Lastenausgleich Sozialhilfe	599'305.80		635'600.00		645'376.20	
3130.01 Dienstleistungen Dritter					500.00	
3611.01 Gemeindeanteil Lastenausgleich Sozialhilfe	599'305.80		635'600.00		644'876.20	
6 Verkehr und Nachrichtenübermittlung	547'756.53	210'329.02	501'155.00	168'340.00	480'902.90	180'703.75
61 Strassenverkehr	444'615.79	210'329.02	394'135.00	168'340.00	381'799.31	180'703.75
615 Gemeindestrassen	444'615.79	210'329.02	394'135.00	168'340.00	381'799.31	180'703.75
6150 Gemeindestrassen	421'173.99	164'096.50	367'970.00	131'840.00	357'582.67	140'617.35
3010.01 Löhne des Verwaltungs- und Betriebspersonals	170'938.65		169'600.00		188'585.95	
3049.01 Dienst- und Schutzkleider	1'322.35		1'600.00		1'738.50	
3050.01 AG-Beiträge AHV, IV, EO, ALV, Verwaltungskosten	10'807.30		10'500.00		12'181.25	
3052.01 AG-Beiträge an Pensionskassen	11'044.20		12'000.00		12'774.70	
3053.01 AG-Beiträge an Unfallversicherungen	3'063.85		3'000.00		3'648.55	
3054.01 AG-Beiträge an Familienausgleichskasse	2'499.75		2'450.00		2'817.80	
3055.01 AG-Beiträge an Krankentaggeldversicherungen	1'199.00		1'160.00		1'340.65	
3090.01 Aus- und Weiterbildung des Personals	1'340.00		2'500.00		1'340.80	
3091.01 Personalwerbung					5'294.20	
3101.01 Betriebs- und Verbrauchsmaterial	30'828.11		34'500.00		22'508.70	
3111.01 Maschinen, Geräte und Fahrzeuge	3'096.00		3'570.00		2'904.90	
3113.01 Hardware	5'754.65		3'500.00			
3120.01 Energie für öffentliche Beleuchtung	4'755.05		7'300.00		4'560.90	

Bezeichnung	Rechnung 2023		Budget 2023		Rechnung 2022	
	Aufwand	Ertrag	Aufwand	Ertrag	Aufwand	Ertrag
3130.01 Dienstleistungen Dritter	5'308.50		6'000.00			
3130.03 Dienstleistungen Dritter (Porti, Telefon, Gebühren)	285.55		530.00		264.40	
3132.01 Honorare	8'619.65		7'000.00			
3134.01 Sachversicherungsprämien	2'522.65		2'810.00		2'700.13	
3137.01 Steuern und Abgaben	4'578.95		4'715.00		4'598.25	
3141.01 Unterhalt Strassen / Verkehrswege	99'523.05		31'000.00		45'762.00	
3141.02 Unterhalt Strassenbeleuchtung	9'458.55		7'800.00		3'547.25	
3151.01 Unterh. Apparate, Maschinen, Geräte, Fahrzeuge, Werkzeuge	13'245.12		16'450.00		16'103.85	
3170.01 Reisekosten und Spesen	1'674.70		3'000.00		2'392.60	
3300.10 Planmässige Abschreibungen Strassen / Verkehrswege	15'432.00		22'400.00		8'640.93	
3300.40 Planmässige Abschreibungen Hochbauten	583.20		585.00		583.20	
3300.60 Planmässige Abschreibungen Mobilien VV	13'293.16		14'000.00		13'293.16	
4240.01 Benützungsgebühren und Dienstleistungen		302.75		1'000.00		639.65
4260.01 Rückerstattungen Dritter		1'596.50		2'000.00		4'519.10
4310.01 Eigenleistungen für Investitionen						565.00
4612.01 Verrechnete Dienstleistungen (Spezialfinanzierungen)		34'553.50		44'000.00		46'280.20
4631.01 Beiträge von Kantonen und Konkordaten		4'287.75		4'000.00		4'140.10
4632.01 Beiträge von Gemeinden		10'000.00				
4636.01 Beiträge von Organisationen		30'000.00				
4910.01 Interne Verrechnung von Dienstleistungen		83'356.00		80'840.00		84'473.30
6155 Parkplätze	23'441.80	46'232.52	26'165.00	36'500.00	24'216.64	40'086.40
3101.01 Betriebs- und Verbrauchsmaterial	461.10		1'665.00		3'098.65	
3130.01 Dienstleistungen Dritter	4'963.55		5'000.00		4'215.64	
3169.01 Terrainmiete an Bund	6'032.15		4'500.00		4'985.45	
3910.01 Interne Verrechnung Werkhof	8'985.00		12'000.00		8'916.90	
3910.02 Interne Verrechnung Verwaltung	3'000.00		3'000.00		3'000.00	
4240.01 Benützungsgebühren und Dienstleistungen		45'552.52		35'000.00		39'486.40
4270.01 Parkbussen		680.00		1'500.00		600.00

Bezeichnung	Rechnung 2023		Budget 2023		Rechnung 2022	
	Aufwand	Ertrag	Aufwand	Ertrag	Aufwand	Ertrag
62 Öffentlicher Verkehr	103'140.74		107'020.00		99'103.59	
629 Öffentlicher Verkehr, übriges	103'140.74		107'020.00		99'103.59	
6290 Öffentlicher Verkehr, übriges	1'009.44		1'000.00		1'009.44	
3300.40 Planmässige Abschreibungen Hochbauten	1'009.44		1'000.00		1'009.44	
6291 Gemeindeanteil Öffentlicher Verkehr	102'131.30		106'020.00		98'094.15	
3631.60 Lastenausgleichsbeiträge an Kanton (Öffentl. Verkehr)	102'131.30		106'020.00		98'094.15	
7 Umweltschutz und Raumordnung	932'451.85	861'434.51	805'275.00	820'400.00	782'014.74	717'515.08
71 Wasserversorgung	245'553.77	245'553.77	239'560.00	239'560.00	281'666.49	281'666.49
710 Wasserversorgung	245'553.77	245'553.77	239'560.00	239'560.00	281'666.49	281'666.49
7101 Wasserwerk (Gemeindebetrieb)	245'553.77	245'553.77	239'560.00	239'560.00	281'666.49	281'666.49
3000.01 Sitzungsgelder	225.00		500.00		620.00	
3010.01 Löhne des Verwaltungs- und Betriebspersonals	7'405.15		7'900.00		9'740.95	
3050.01 AG-Beiträge AHV, IV, EO, ALV, Verwaltungskosten	309.00		400.00		455.95	
3053.01 AG-Beiträge an Unfallversicherungen	60.30		100.00		89.65	
3054.01 AG-Beiträge an Familienausgleichskasse	53.30		100.00		90.95	
3090.01 Aus- und Weiterbildung des Personals					135.00	
3111.01 Anschaffungen (Wasserzähler)			2'000.00			
3120.01 Energie Reservoir	1'699.10		1'800.00		1'596.55	
3130.01 Dienstleistungen Dritter	708.15		5'850.00		528.60	
3130.03 Dienstleistungen Dritter (Wasserbezug WVG)	18'836.45		17'290.00		21'084.90	
3132.01 Honorare externe Berater, Gutachter, Fachexperten	2'717.70		14'500.00		15'201.40	
3134.01 Sachversicherungsprämien	385.45		350.00		341.56	
3143.01 Unterhalt Tiefbauten (Wasserleitungen)	19'309.00		28'500.00		49'223.40	
3144.01 Unterhalt Hochbauten (Reservoir)	1'442.32		6'500.00		4'827.45	
3151.01 Unterhalt Hydranten und Wasserzähler	3'780.45		7'500.00		4'756.80	
3170.01 Reisekosten und Spesen	304.40		650.00		202.20	
3199.01 Übriger Betriebsaufwand (Vorsteuerkürzung MwSt.)	214.50		500.00			
3300.30 Planmässige Abschreibungen Tiefbauten	11'978.53		13'175.00		8'128.85	

Bezeichnung	Rechnung 2023		Budget 2023		Rechnung 2022		
	Aufwand	Ertrag	Aufwand	Ertrag	Aufwand	Ertrag	
3300.60	Planmässige Abschreibungen Wasserzähler	16'318.28		16'320.00		16'318.28	
3320.90	Planmässige Abschreibungen übrige immaterielle Anlagen			6'400.00			
3510.10	Einlage in Spezialfinanzierung-Werterhalt	77'177.00		74'225.00		103'599.00	
3510.50	Einlage in SF Werterhalt (Anschlussgebühren)	43'522.25		15'000.00		15'364.00	
3612.01	Verrechnete Dienstleistungen	27'082.00		20'000.00		29'361.00	
4240.50	Anschlussgebühren		41'786.25		15'000.00	15'364.00	
4250.01	Erlös aus Wasserverkauf (Verbrauchsgebühren)		75'977.00		68'000.00	71'834.50	
4250.02	Erlös aus Wasserverkauf (Grundgebühren)		87'799.10		83'000.00	87'398.50	
4260.01	Rückerstattungen Dritter		2'904.51		500.00	504.55	
4310.01	Eigenleistungen für Investitionen					600.00	
4409.01	Verrechnete Zinsen		1'233.30		2'000.00	1'029.50	
4510.01	Entnahme aus Spezialfinanzierung-Werterhalt		32'853.61		35'895.00	24'447.13	
4631.01	Beiträge von Kantonen und Konkordaten		3'000.00				
9010.01	Ertragsüberschuss (Gewinn)	12'025.44					
9011.01	Aufwandüberschuss (Verlust)				35'165.00	80'488.31	
72	Abwasserentsorgung	351'077.44	351'077.44	315'240.00	315'240.00	277'771.79	277'771.79
720	Abwasserentsorgung	351'077.44	351'077.44	315'240.00	315'240.00	277'771.79	277'771.79
7201	Abwasserbeseitigung (Gemeindebetrieb)	351'077.44	351'077.44	315'240.00	315'240.00	277'771.79	277'771.79
3000.01	Sitzungsgelder	225.00		500.00		620.00	
3120.01	Energie	1'643.57		2'400.00		1'350.11	
3130.01	Dienstleistungen Dritter	708.15		500.00		528.60	
3132.01	Honorare externe Berater, Gutachter, Fachexperten	5'969.70		20'500.00		2'948.20	
3143.01	Unterhalt Tiefbauten (Kanalnetz)	55'533.70		15'300.00		39'429.75	
3300.30	Planmässige Abschreibungen Tiefbauten	10'849.94		14'675.00		8'549.52	
3301.60	ausserplanmässige Abschr.	8'337.80		8'750.00		8'744.50	
3320.90	Planmässige Abschreibungen GEP			20'000.00			
3510.10	Einlage in Spezialfinanzierung-Werterhalt	78'699.00		92'340.00		110'641.00	
3510.50	Einlage in SF Werterhalt (Anschlussgebühren)	56'195.90		10'000.00		21'840.00	
3612.01	Verrechnete Dienstleistungen	31'848.00		20'000.00		32'054.55	
3632.01	Beiträge an Gemeinden und Gemeindeverbände	97'887.15		105'000.00		48'588.90	
3660.20	Planm. Abschr. Investitions- b. an Gemeinden u. -verbände	3'179.53		5'275.00		2'476.66	
4240.01	Benutzungsgebühren und Dienstleistungen		232'855.50		219'000.00	228'752.90	

Bezeichnung	Rechnung 2023		Budget 2023		Rechnung 2022	
	Aufwand	Ertrag	Aufwand	Ertrag	Aufwand	Ertrag
4240.50 Anschlussgebühren		55'475.90		10'000.00		21'840.00
4260.01 Rückerstattungen Dritter		486.93				3'623.43
4409.01 Verrechnete Zinsen		3'561.00		1'500.00		1'892.10
4510.01 Entnahme aus Spezialfinanzierung-Werterhalt		56'718.87		40'950.00		19'770.68
9011.01 Aufwandüberschuss (Verlust)		1'979.24		43'790.00		1'892.68
73 Abfall	140'008.95	140'008.95	146'850.00	146'850.00	140'924.33	140'924.33
730 Abfall	140'008.95	140'008.95	146'850.00	146'850.00	140'924.33	140'924.33
7301 Abfall (Gemeindebetrieb)	140'008.95	140'008.95	146'850.00	146'850.00	140'924.33	140'924.33
3101.01 Betriebs- und Verbrauchsmaterial			1'000.00		179.65	
3102.01 Drucksachen, Publikationen	1'429.75		300.00		222.70	
3111.01 Maschinen, Geräte und Fahrzeuge	1'325.95		3'500.00			
3130.01 Abfuhrkosten AVAG	43'242.25		45'000.00		46'192.03	
3130.02 Transportkosten	31'844.10		34'000.00		29'757.92	
3130.03 übrige Entsorgungskosten	5'311.07		5'350.00		1'186.46	
3132.01 Honorare	937.50		3'000.00		62.50	
3134.01 Sacherversicherungsprämien	60.90		100.00		59.77	
3144.01 Baulicher Unterhalt			200.00			
3199.01 Übriger Betriebsaufwand	401.50		250.00		250.00	
3300.40 Planmässige Abschreibungen Hochbauten	1'663.75		1'665.00		1'663.75	
3300.90 Abschreibungen best. VV Abfall	1'516.15		1'520.00		1'516.15	
3612.01 Verrechnete Dienstleistungen	34'486.00		39'000.00		44'864.65	
3632.01 Beitrag an regionale Tierkadaverbeseitigung	1'838.75		2'000.00		2'025.45	
4240.01 Kehrrechtgrundgebühren		62'902.25		65'000.00		62'918.15
4240.02 übrige Erlöse		16'397.45		14'000.00		16'452.15
4240.03 Grüngutmarken		10'044.85		10'000.00		10'000.55
4240.04 Gebührengutschriften AVAG		46'717.60		54'000.00		47'844.80
4260.01 Rückerstattungen Dritter		388.25		150.00		251.43
4409.01 Verrechnete Zinse		300.55		200.00		199.25
4612.01 Interne Verrechnung		3'258.00		3'500.00		3'258.00
9010.01 Ertragsüberschuss (Gewinn)	15'951.28		9'965.00		12'943.30	

Bezeichnung	Rechnung 2023		Budget 2023		Rechnung 2022	
	Aufwand	Ertrag	Aufwand	Ertrag	Aufwand	Ertrag
74	Verbauungen	16'335.85	4'028.15	50'250.00	8'250.00	29'386.65
741	Gewässerverbauungen	8'565.45		31'500.00		20'769.95
7410	Gewässerverbauungen	8'565.45		31'500.00		20'769.95
3101.01	Material für Gewässerunterhalt			500.00		
3142.01	Gewässerunterhalt durch Dritte	4'571.45		25'000.00		12'404.75
3320.90	Planmässige Abschreibungen					5'762.55
3910.01	Interne Verrechnung Werkhof	3'994.00		6'000.00		2'602.65
4631.01	Beiträge von Kantonen und Konkordaten					
745	Naturgefahren	7'770.40	4'028.15	18'750.00	8'250.00	8'616.70
7450	Naturgefahren	7'770.40	4'028.15	18'750.00	8'250.00	8'616.70
3134.01	Sachversicherungsprämien (Einsatzkostenversicherung)			2'250.00		
3141.01	Unterhalt und Massnahmen	7'770.40		16'500.00		8'616.70
4630.01	Bundesbeiträge		4'028.15		8'250.00	
77	Übriger Umweltschutz	25'315.26	422.10	23'150.00	500.00	21'210.05
771	Friedhof und Bestattung	19'000.00		16'000.00		16'605.82
7716	Regionale Friedhoforganisation	19'000.00		16'000.00		16'605.82
3632.01	Beiträge an Begräbnisgemeinde	19'000.00		16'000.00		16'000.00
4612.01	Entschädigungen von Gemeinden und -verbänden					16'605.82
779	Umweltschutz, übriges	6'315.26	422.10	7'150.00	500.00	5'210.05
7790	Umweltschutz, übriges		422.10		500.00	546.65
4699.10	Rückverteilung CO2-Abgabe		422.10		500.00	546.65
7791	Öffentliche Toilettenanlagen	1'650.00		1'650.00		1'650.00
3612.01	Entschädigungen an KG	1'650.00		1'650.00		1'650.00

Bezeichnung	Rechnung 2023		Budget 2023		Rechnung 2022	
	Aufwand	Ertrag	Aufwand	Ertrag	Aufwand	Ertrag
7792 Hundetoiletten	4'665.26		5'500.00		3'560.05	
3101.01 Betriebs- und Verbrauchsmaterial	1'665.26		2'500.00		560.05	
3910.01 Interne Verrechnung von Dienstleistungen	3'000.00		3'000.00		3'000.00	
79 Raumordnung	154'160.58	120'344.10	30'225.00	110'000.00	31'055.43	
790 Raumordnung	154'160.58	120'344.10	30'225.00	110'000.00	31'055.43	
7900 Raumordnung	151'338.93	120'344.10	27'400.00	110'000.00	28'229.53	
3102.01 Drucksachen, Pläne	641.10		500.00		522.45	
3132.01 Honorare externe Berater	28'505.95		15'100.00		16'470.70	
3320.90 Planmässige Abschreibungen übrige immaterielle Anlagen	8'441.58		8'500.00		8'441.58	
3636.01 Beiträge an private Organ. ohne Erwerbszweck	2'794.80		3'300.00		2'794.80	
3893.01 Einlage SF Mehrwertabgabe	110'955.50					
4309.01 Mehrwertabschöpfungen		110'955.50		110'000.00		
4260.01 Rückerstattungen Dritter		9'388.60				
7906 Regionale Planungsgruppen	2'821.65		2'825.00		2'825.90	
3636.01 Beiträge an private Organ. ohne Erwerbszweck	2'821.65		2'825.00		2'825.90	
8 Volkswirtschaft	105'503.62	149'465.42	44'535.00	84'140.00	118'361.14	160'893.32
81 Landwirtschaft	3'148.95		5'835.00		3'274.55	
811 Verwaltung Landwirtschaft, Vollzug und Kontrolle	1'105.65		2'165.00		1'290.40	
8110 Verwaltung Landwirtschaft, Vollzug und Kontrolle	1'105.65		2'165.00		1'290.40	
3010.01 Löhne des Verwaltungs- und Betriebspersonals	648.60		1'000.00		676.80	
3050.01 AG-Beiträge AHV, IV, EO, ALV, Verwaltungskosten	42.10		165.00		167.30	
3053.01 AG-Beiträge an Unfallversicherungen	5.20		10.00		6.15	
3054.01 AG-Beiträge an Familienausgleichskasse	9.75		10.00		10.15	
3170.01 Reisekosten und Spesen	70.00		50.00		100.00	
3635.01 Beiträge an private Unternehmen	330.00		930.00		330.00	

Bezeichnung	Rechnung 2023		Budget 2023		Rechnung 2022	
	Aufwand	Ertrag	Aufwand	Ertrag	Aufwand	Ertrag
813	Produktionsverbesserungen Vieh		650.00		670.00	650.00
8130	Produktionsverbesserungen Vieh		650.00		670.00	650.00
3636.01	Beiträge	650.00		670.00		650.00
814	Produktionsverbesserungen Pflanzen		1'393.30		3'000.00	1'334.15
8140	Produktionsverbesserungen Pflanzen		1'393.30		3'000.00	1'334.15
3130.01	Dienstleistungen Dritter (Neophytenbekämpfung)	1'393.30		3'000.00		1'334.15
82	Forstwirtschaft		78'917.12	78'917.12	16'140.00	16'140.00
820	Forstwirtschaft		78'917.12	78'917.12	16'140.00	16'140.00
8200	Forstwirtschaft		78'917.12	78'917.12	16'140.00	16'140.00
3130.01	Dienstleistungen Dritter	4.83				
3141.01	Unterhalt Strassen	75'305.79		14'370.00		86'739.82
3635.01	Beiträge an private Unternehmungen	270.50		270.00		270.50
3910.01	Interne Verrechnung von Dienstleistungen	3'336.00		1'500.00		3'610.00
4510.01	Entnahme Forstreserven		14'963.35		16'140.00	10'057.33
4240.01	Benützungsgebühren und Dienstleistungen		103.45			
4612.01	Entschädigungen von Gemeinden (Rückerstattungen Strasse)		58'779.25			66'834.85
4612.02	Entschädigungen von Gemeinden (Gewinnausschüttungen)		2'371.07			3'928.59
4631.01	Kantonsbeiträge		2'700.00			9'799.55
84	Tourismus		23'437.55	19'376.65	22'560.00	16'000.00
840	Tourismus		23'437.55	19'376.65	22'560.00	16'000.00
8400	Tourismus		19'437.55	19'376.65	18'560.00	16'000.00
3134.01	Sachversicherungsprämien	60.90		60.00		59.77
3636.01	Beiträge an private Organ. ohne Erwerbszweck			2'500.00		2'500.00
3910.01	Interne Verrechnung von Dienstleistungen	19'376.65		16'000.00		17'906.50
4039.01	Kurtaxenanteil		19'376.65		16'000.00	17'906.50

Bezeichnung	Rechnung 2023		Budget 2023		Rechnung 2022	
	Aufwand	Ertrag	Aufwand	Ertrag	Aufwand	Ertrag
8406 Regionaler Tourismus	4'000.00		4'000.00		4'000.00	
3636.01 Beiträge an private Organ. ohne Erwerbszweck	4'000.00		4'000.00		4'000.00	
87 Brennstoffe und Energie		51'171.65		52'000.00		52'366.50
871 Elektrizität		51'171.65		52'000.00		52'366.50
8710 Elektrizität		51'171.65		52'000.00		52'366.50
4120.01 Konzessionen BKW Energie AG		51'171.65		52'000.00		52'366.50
9 Finanzen und Steuern	689'603.32	3'445'436.60	478'040.00	3'311'785.00	705'613.74	3'558'840.85
91 Steuern	8'799.00	2'983'543.80	21'200.00	2'783'690.00	20'301.28	2'962'375.80
910 Steuern	8'799.00	2'983'543.80	21'200.00	2'783'690.00	20'301.28	2'962'375.80
9100 Allgemeine Gemeindesteuern	8'739.80	2'371'829.30	20'800.00	2'338'190.00	20'239.28	2'284'249.60
3180.01 Wertberichtigungen auf Forderungen					6'120.00	
3181.01 Forderungsverluste allgemeine Gemeindesteuern	8'739.80		20'800.00		14'119.28	
4000.00 Einkommenssteuern		2'015'374.30		2'043'000.00		2'017'435.75
4000.20 Nachsteuern und Bussen Einkommenssteuern		175.00		6'000.00		2'163.80
4000.40 Aktive Steuerauscheidungen Einkommen		69'781.15		46'100.00		40'637.00
4000.50 Passive Steuerauscheidungen Einkommen		-71'981.80		-82'000.00		-74'034.65
4000.60 Pauschale Steueranrechnungen natürliche Personen		-60.40		-360.00		-509.35
4001.00 Vermögenssteuern		203'954.70		245'500.00		225'726.00
4001.40 Aktive Steuerauscheidungen Vermögen		24'491.45		14'500.00		24'079.90
4001.50 Passive Steuerauscheidungen Vermögen		-23'655.80		-7'400.00		-14'734.35
4002.01 Quellensteuern		58'971.80		30'300.00		32'583.50
4002.10 Quellensteuern BGSA		826.80		850.00		1'003.55
4010.00 Gewinnsteuern		45'423.90		17'000.00		5'871.35
4010.40 Aktive Steuerauscheidungen Gewinnsteuern		49'783.95		15'500.00		22'227.65
4010.50 Passive Steuerauscheidungen Gewinnsteuern		-1'987.80		-450.00		-10.25
4011.00 Kapitalsteuern		-51.60		600.00		525.85
4011.40 Aktive Steuerauscheidungen Kapitalsteuern		4.45		250.00		65.70
4011.50 Passive Steuerauscheidungen Kapitalsteuern		-22.00		-200.00		-56.10

Bezeichnung	Rechnung 2023		Budget 2023		Rechnung 2022	
	Aufwand	Ertrag	Aufwand	Ertrag	Aufwand	Ertrag
4029.01 Eingang abgeschriebener Steuern		801.20		9'000.00		1'274.25
9101 Sondersteuern		191'841.20		70'000.00		301'401.55
4000.80 Lotteriegewinnsteuern		1'150.00				20.00
4022.00 Grundstückgewinnsteuern		96'472.60		20'000.00		141'391.35
4022.10 Sonderveranlagungen		94'218.60		50'000.00		159'990.20
9102 Liegenschaftssteuern	59.20	414'273.30	400.00	370'000.00	62.00	371'484.65
3181.01 Forderungsverluste Liegenschaftssteuern	59.20		400.00		62.00	
4021.01 Liegenschaftssteuern		414'273.30		370'000.00		371'484.65
9103 Hundetaxen		5'600.00		5'500.00		5'240.00
4033.01 Hundetaxe		5'600.00		5'500.00		5'240.00
93 Finanz- und Lastenausgleich	208'820.00	264'890.00	209'070.00	253'895.00	206'724.00	278'051.00
930 Finanz- und Lastenausgleich	208'820.00	264'890.00	209'070.00	253'895.00	206'724.00	278'051.00
9300 Finanz- und Lastenausgleich	208'820.00	264'890.00	209'070.00	253'895.00	206'724.00	278'051.00
3621.60 Lastenausgleich neue Aufgabenteilung	208'820.00		209'070.00		206'724.00	
4612.01 Interne Verrechnung		2'296.00		2'255.00		2'270.00
4621.50 Finanzausgleich Mindestausstattung						9'888.00
4621.60 Zuschuss soziodemografische Lasten		9'556.00		10'985.00		10'558.00
4622.70 Finanzausgleich Disparitätenabbau		253'038.00		240'655.00		255'335.00
95 Ertragsanteile, übrige		2'725.85		4'500.00		60'320.55
950 Ertragsanteile, übrige		2'725.85		4'500.00		60'320.55
9500 Ertragsanteile, übrige Erbsch. u. Schenkungssteuern		2'725.85		4'500.00		60'320.55
4024.01 Erbschafts- und Schenkungssteuern		848.40		3'000.00		59'274.90
4600.01 Ertragsanteile direkte Bundessteuer		1'877.45		1'500.00		1'045.65

Bezeichnung	Rechnung 2023		Budget 2023		Rechnung 2022	
	Aufwand	Ertrag	Aufwand	Ertrag	Aufwand	Ertrag
96 Vermögens- und Schuldenverwaltung	145'891.20	168'218.75	125'780.00	175'140.00	191'401.83	232'035.30
961 Zinsen	17'730.10	13'387.70	10'950.00	13'775.00	10'336.25	18'618.15
9610 Zinsen	17'730.10	13'387.70	10'950.00	13'775.00	10'336.25	18'618.15
3181.01 Abschreibungen (Verzugszins)	264.30				340.20	
3401.01 Verzinsung kurzfristige Finanzverbindlichkeiten	5'673.35		500.00		208.30	
3406.01 Verzinsung langfristige Finanzverbindlichkeiten	5'500.00		5'500.00		5'500.00	
3409.01 Übrige Passivzinsen (Sonderrechnungen)	73.05		50.00		56.05	
3409.02 Verrechnete Zinse und Zinsaufwand (SF)	5'094.85		3'700.00		3'120.85	
3499.01 Vergütungsszinse Steuern	1'124.55		1'200.00		1'110.85	
4400.01 Zinsen flüssige Mittel		49.85				9.00
4401.01 Zinsen Forderungen und Kontokorrente		8'842.85		10'000.00		15'194.15
4451.01 Erträge aus Beteiligungen VV		175.00		175.00		175.00
4940.01 Interne Verrechnung von kalk.Zinsen und Finanzaufwand		4'320.00		3'600.00		3'240.00
963 Liegenschaften des Finanzvermögens	126'036.14	154'831.05	114'810.00	161'365.00	180'250.60	213'417.15
9630 Liegenschaften des Finanzvermögens	126'036.14	154'831.05	114'810.00	161'365.00	180'250.60	213'417.15
3010.01 Löhne des Verwaltungs- und Betriebspersonals	3'250.00		3'250.00		3'250.00	
3053.01 AG-Beiträge an Unfallversicherungen	26.00		30.00		29.80	
3137.01 Steuern und Abgaben	5'082.65		2'500.00		2'438.25	
3430.01 Baulicher Unterhalt Grundstücke FV	32'216.05		38'000.00		97'317.05	
3431.01 Nicht baulicher UnterhaltLiegenschaften FV	12'471.04		6'000.00		6'715.15	
3439.01 Wasser, Abwaser, Kehricht, Energie	7'118.05		7'500.00		8'345.90	
3439.03 Versicherungen	2'998.35		2'700.00		2'664.45	
3893.01 Einlage Spezialfinanzierung	53'750.00		48'730.00		53'750.00	
3910.01 Verrechneter Personalaufwand	4'804.00		2'500.00		2'500.00	
3940.01 Verrechnete Zinsen	4'320.00		3'600.00		3'240.00	
4260.01 Übriger Liegenschaftsertrag FV (Nebenkosten)		9'100.00		12'840.00		7'590.00
4430.01 Mietzinsen Liegenschaften FV		104'090.00		101'100.00		99'085.10
4430.03 Baurechtszinse		9'425.00		9'425.00		9'425.00
4893.01 Entnahme Spezialfinanzierung		32'216.05		38'000.00		97'317.05

Bezeichnung	Rechnung 2023		Budget 2023		Rechnung 2022	
	Aufwand	Ertrag	Aufwand	Ertrag	Aufwand	Ertrag
969 Finanzvermögen	2'124.96		20.00		814.98	
9690 Finanzvermögen	2'124.96		20.00		814.98	
3130.01 Dienstleistungen Dritter	124.96		20.00		14.98	
3180.01 Wertberichtigungen	2'000.00				800.00	
99 Nicht aufgeteilte Posten	326'093.12	26'058.20	121'990.00	94'560.00	287'186.63	26'058.20
990 Nicht aufgeteilte Posten	121'989.40		121'990.00		121'989.40	
9901 Abschreibung best. Verwaltungsvermögen	121'989.40		121'990.00		121'989.40	
3300.90 Abschreibung best. Verwaltungsvermögen	121'989.40		121'990.00		121'989.40	
995 Neutrale Aufwendungen und Erträge		26'058.20		26'000.00		26'058.20
9950 Neutrale Aufwendungen und Erträge		26'058.20		26'000.00		26'058.20
4896.01 Entnahme Neubewertungsreserve		26'058.20		26'000.00		26'058.20
999 Abschluss	204'103.72			68'560.00	165'197.23	
9990 Abschluss	204'103.72			68'560.00	165'197.23	
9000.01 Ertragsüberschuss (Gewinn)	204'103.72				165'197.23	
9001.01 Aufwandüberschuss				68'560.00		
Total	5'420'141.61	5'420'141.61	5'179'775.00	5'179'775.00	5'398'004.67	5'398'004.67

Bezeichnung	Rechnung 2023		Budget 2023		Rechnung 2022	
	Aufwand	Ertrag	Aufwand	Ertrag	Aufwand	Ertrag
3 Aufwand	5'188'061.17		5'169'810.00		5'219'864.14	
30 Personalaufwand	751'550.90		770'315.00		785'183.95	
31 Sach- und übriger Betriebsaufwand	982'701.66		983'250.00		1'031'620.21	
33 Abschreibungen Verwaltungsvermögen	264'688.54		304'240.00		257'916.62	
34 Finanzaufwand	72'269.29		65'150.00		125'038.60	
35 Einlagen in Fonds und Spezialfinanzierungen	255'594.15		191'565.00		251'444.00	
36 Transferaufwand	2'491'388.48		2'603'960.00		2'510'530.96	
38 Ausserordentlicher Aufwand	164'705.50		48'730.00		53'750.00	
39 Interne Verrechnungen	205'162.65		202'600.00		204'379.80	
4 Ertrag		5'418'162.37		5'032'260.00		5'315'623.68
40 Fiskalertrag		3'003'768.85		2'802'690.00		3'039'557.20
41 Regalien und Konzessionen		51'171.65		52'000.00		52'366.50
42 Entgelte		854'185.51		810'640.00		801'901.87
43 Verschiedene Erträge		112'093.00		110'000.00		1'165.00
44 Finanzertrag		178'827.05		167'200.00		171'724.70
45 Entnahmen aus Fonds und Spezialfinanzierungen		104'535.83		92'985.00		54'275.14
46 Transferertrag		850'143.58		730'145.00		866'878.22
48 Ausserordentlicher Ertrag		58'274.25		64'000.00		123'375.25
49 Interne Verrechnungen		205'162.65		202'600.00		204'379.80
9 Abschlusskonten	232'080.44	1'979.24	9'965.00	147'515.00	178'140.53	82'380.99
90 Abschluss Erfolgsrechnung	232'080.44	1'979.24	9'965.00	147'515.00	178'140.53	82'380.99
Total	5'420'141.61	5'420'141.61	5'179'775.00	5'179'775.00	5'398'004.67	5'398'004.67

Bezeichnung	Rechnung 2023		Budget 2023		Rechnung 2022	
	Aufwand	Ertrag	Aufwand	Ertrag	Aufwand	Ertrag
3 Aufwand	5'188'061.17		5'169'810.00		5'219'864.14	
30 Personalaufwand	751'550.90		770'315.00		785'183.95	
300 Behörden und Kommissionen	42'150.00		46'200.00		42'710.00	
3000 Löhne, Tag- und Sitzungsgelder an Behörden und Komm.	42'150.00		46'200.00		42'710.00	
301 Löhne des Verwaltungs- und Betriebspersonals	607'217.90		614'550.00		620'983.45	
3010 Löhne des Verwaltungs- und Betriebspersonals	607'217.90		614'550.00		620'983.45	
304 Zulagen	1'794.85		1'600.00		1'738.50	
3049 Übrige Zulagen	1'794.85		1'600.00		1'738.50	
305 Arbeitgeberbeiträge	96'853.15		99'765.00		104'584.45	
3050 AG-Beiträge AHV, IV, EO, ALV, Verwaltungskosten	40'498.80		41'440.00		43'065.20	
3052 AG-Beiträge an andere Pensionskassen	35'916.45		37'600.00		39'169.65	
3053 AG-Beiträge an Unfallversicherungen	7'065.00		7'195.00		8'113.70	
3054 AG-Beiträge an Familienausgleichskasse	9'359.70		9'430.00		9'949.25	
3055 AG-Beiträge an Krankentaggeldversicherungen	4'013.20		4'100.00		4'286.65	
309 Übriger Personalaufwand	3'535.00		8'200.00		15'167.55	
3090 Aus- und Weiterbildung des Personals	3'460.00		6'200.00		7'203.20	
3091 Personalwerbung			1'500.00		7'650.05	
3099 Übriger Personalaufwand	75.00		500.00		314.30	
31 Sach- und übriger Betriebsaufwand	982'701.66		983'250.00		1'031'620.21	
310 Material - und Warenaufwand	84'030.73		94'550.00		71'763.62	
3100 Büromaterial	4'707.44		6'300.00		3'835.41	
3101 Betriebs-, Verbrauchsmaterial	42'114.82		52'165.00		37'872.95	
3102 Drucksachen, Publikationen	13'280.14		11'000.00		10'658.25	

Bezeichnung	Rechnung 2023		Budget 2023		Rechnung 2022	
	Aufwand	Ertrag	Aufwand	Ertrag	Aufwand	Ertrag
3104	Lehrmittel	23'614.63		24'435.00		18'794.66
3106	Medizinisches Material	313.70		650.00		602.35
311	Nicht aktivierbare Anlagen	32'941.10		34'640.00		29'954.90
3110	Büromaschinen und -geräte, Schulmobiliar	171.25		500.00		
3111	Maschinen, Geräte und Fahrzeuge	9'176.70		15'070.00		13'426.10
3113	Hardware	12'269.45		8'320.00		11'398.80
3118	Immaterielle Anlagen	2'465.50		3'000.00		1'861.10
3119	Übrige nicht aktivierbare Anlagen	8'858.20		7'750.00		3'268.90
312	Ver- und Entsorgung Liegenschaften VV	53'109.40		84'350.00		73'166.05
3120	Ver- und Entsorgung Liegenschaften VV	53'109.40		84'350.00		73'166.05
313	Dienstleistungen und Honorare	408'083.07		467'165.00		474'790.19
3130	Dienstleistungen Dritter	189'170.47		220'115.00		199'546.04
3132	Honorare externer Berater, Gutachter, Fachexperten	182'757.25		212'000.00		243'693.10
3134	Sachversicherungsprämien	21'393.75		23'835.00		20'944.55
3136	Honorare privatärztlicher Tätigkeit	5'100.00		4'000.00		3'570.00
3137	Steuern und Abgaben	9'661.60		7'215.00		7'036.50
314	Baulicher und betrieblicher Unterhalt	317'193.46		186'270.00		275'315.62
3141	Unterhalt Strassen / Verkehrswege	193'367.44		74'170.00		145'113.22
3142	Unterhalt Wasserbau	4'571.45		25'000.00		12'404.75
3143	Unterhalt Tiefbauten	74'842.70		43'800.00		88'653.15
3144	Unterhalt Hochbauten	44'411.87		43'300.00		29'144.50
315	Unterhalt Mobilien und immaterielle Anlagen	31'825.28		41'280.00		30'406.25
3151	Unterh. Apparate, Maschinen, Geräte, Fahrzeuge, Werkzeuge	24'033.97		34'280.00		25'719.60
3153	Unterhalt Informatik (Hardware)	4'038.75		5'000.00		3'380.80
3158	Unterhalt immaterielle Anlagen	3'752.56		2'000.00		1'305.85
316	Mieten, Leasing, Pachten, Benutzungsgebühren	8'498.12		7'020.00		9'819.05
3162	Raten für operatives Leasing	2'465.97		2'520.00		4'833.60
3169	Übrige Mieten und Benützungskosten	6'032.15		4'500.00		4'985.45

Bezeichnung	Rechnung 2023		Budget 2023		Rechnung 2022	
	Aufwand	Ertrag	Aufwand	Ertrag	Aufwand	Ertrag
317 Spesenentschädigungen	25'574.20		27'005.00		27'014.30	
3170 Reisekosten und Spesen	15'637.50		14'250.00		15'366.70	
3171 Exkursionen, Schulreisen und Lager	9'936.70		12'755.00		11'647.60	
318 Werberichtigungen auf Forderungen	11'499.75		22'700.00		22'642.83	
3180 Werberichtigungen auf Forderungen	2'000.00				6'920.00	
3181 Tatsächliche Forderungsverluste	9'499.75		22'700.00		15'722.83	
319 Verschiedener Betriebsaufwand	9'946.55		18'270.00		16'747.40	
3199 Übriger Betriebsaufwand	9'946.55		18'270.00		16'747.40	
33 Abschreibungen Verwaltungsvermögen	264'688.54		304'240.00		257'916.62	
330 Abschreibungen Sachanlagen VV	251'433.48		264'540.00		238'899.01	
3300 Planmässige Abschreibungen Sachanlagen	243'095.68		255'790.00		230'154.51	
3301 Ausserplanmässige Abschreibungen Sachanlagen	8'337.80		8'750.00		8'744.50	
332 Abschreibungen Immaterielle Anlagen	13'255.06		39'700.00		19'017.61	
3320 Planmässige Abschreibungen immaterieller Anlagen	13'255.06		39'700.00		19'017.61	
34 Finanzaufwand	72'269.29		65'150.00		125'038.60	
340 Zinsaufwand	16'341.25		9'750.00		8'885.20	
3401 Verzinsung kurzfristige Finanzverbindlichkeiten	5'673.35		500.00		208.30	
3406 Verzinsung langfristige Finanzverbindlichkeiten	5'500.00		5'500.00		5'500.00	
3409 Übrige Passivzinsen	5'167.90		3'750.00		3'176.90	
343 Liegenschaftenaufwand Finanzvermögen	54'803.49		54'200.00		115'042.55	
3430 Baulicher Unterhalt Liegenschaften FV	32'216.05		38'000.00		97'317.05	
3431 Nicht baulicher Unterhalt Liegenschaften FV	12'471.04		6'000.00		6'715.15	
3439 Übriger Liegenschaftenaufwand FV	10'116.40		10'200.00		11'010.35	

Bezeichnung	Rechnung 2023		Budget 2023		Rechnung 2022	
	Aufwand	Ertrag	Aufwand	Ertrag	Aufwand	Ertrag
349	Verschiedener Finanzaufwand	1'124.55		1'200.00		1'110.85
3499	Übriger Finanzaufwand	1'124.55		1'200.00		1'110.85
35	Einlagen in Fonds und Spezialfinanzierungen	255'594.15		191'565.00		251'444.00
351	Einlagen in Fonds und Spezialfinanzierungen im EK	255'594.15		191'565.00		251'444.00
3510	Einlagen in Spezialfinanzierungen des EK	255'594.15		191'565.00		251'444.00
36	Transferaufwand	2'491'388.48		2'603'960.00		2'510'530.96
361	Entschädigungen an Gemeinwesen	1'640'976.20		1'693'730.00		1'705'713.10
3611	Entschädigungen an den Kanton	1'060'605.50		1'062'100.00		1'084'749.85
3612	Entschädigungen an Gemeinden und Gemeindeverbände	580'370.70		631'630.00		620'963.25
362	Finanz- und Lastenausgleich	208'820.00		209'070.00		206'724.00
3621	Finanz- und Lastenausgleich an den Kanton	208'820.00		209'070.00		206'724.00
363	Beiträge an Gemeinwesen und Dritte	638'412.75		695'885.00		595'617.20
3631	Beiträge an den Kanton	351'317.30		386'605.00		366'893.15
3632	Beiträge an Gemeinden und Gemeindeverbände	167'094.40		194'445.00		113'059.20
3635	Beiträge an private Unternehmungen	71'779.25		52'960.00		54'897.70
3636	Beiträge an private Organ. ohne Erwerbzzweck	27'158.85		31'375.00		29'756.45
3637	Beiträge an private Haushalte	21'062.95		30'500.00		31'010.70
366	Abschreibungen Investitionsbeiträge	3'179.53		5'275.00		2'476.66
3660	Planmässige Abschreibung Investitionsbeiträge	3'179.53		5'275.00		2'476.66
38	Ausserordentlicher Aufwand	164'705.50		48'730.00		53'750.00
389	Einlagen in Eigenkapital	164'705.50		48'730.00		53'750.00
3893	Einlagen in Vorfinanzierungen des EK	164'705.50		48'730.00		53'750.00

Bezeichnung	Rechnung 2023		Budget 2023		Rechnung 2022	
	Aufwand	Ertrag	Aufwand	Ertrag	Aufwand	Ertrag
39 Interne Verrechnungen	205'162.65		202'600.00		204'379.80	
391 Interne Verrechnung von Dienstleistungen	200'842.65		199'000.00		201'139.80	
3910 Interne Verrechnung von Dienstleistungen	200'842.65		199'000.00		201'139.80	
394 Interne Verrechnung von kalk. Zinsen und Finanzaufwand	4'320.00		3'600.00		3'240.00	
3940 Interne Verrechnung von kalk. Zinsen und Finanzaufwand	4'320.00		3'600.00		3'240.00	
4 Ertrag		5'418'162.37		5'032'260.00		5'315'623.68
40 Fiskalertrag		3'003'768.85		2'802'690.00		3'039'557.20
400 Direkte Steuern natürliche Personen		2'279'027.20		2'296'490.00		2'254'371.15
4000 Einkommenssteuern natürliche Personen		2'014'438.25		2'012'740.00		1'985'712.55
4001 Vermögenssteuern natürliche Personen		204'790.35		252'600.00		235'071.55
4002 Quellensteuern natürliche Personen		59'798.60		31'150.00		33'587.05
401 Direkte Steuern juristische Personen		93'150.90		32'700.00		28'624.20
4010 Gewinnsteuern juristische Personen		93'220.05		32'050.00		28'088.75
4011 Kapitalsteuern juristische Personen		-69.15		650.00		535.45
402 Übrige Direkte Steuern		606'614.10		452'000.00		733'415.35
4021 Grundsteuern		414'273.30		370'000.00		371'484.65
4022 Vermögensgewinnsteuern		190'691.20		70'000.00		301'381.55
4024 Erbschafts- und Schenkungssteuern		848.40		3'000.00		59'274.90
4029 Eingang abgeschriebener Steuern		801.20		9'000.00		1'274.25
403 Besitz- und Aufwandsteuern		24'976.65		21'500.00		23'146.50
4033 Hundetaxen		5'600.00		5'500.00		5'240.00
4039 Übrige Besitz- und Aufwandsteuern		19'376.65		16'000.00		17'906.50

Bezeichnung	Rechnung 2023		Budget 2023		Rechnung 2022	
	Aufwand	Ertrag	Aufwand	Ertrag	Aufwand	Ertrag
41	Regalien und Konzessionen	51'171.65		52'000.00		52'366.50
412	Konzessionen	51'171.65		52'000.00		52'366.50
4120	Konzessionen	51'171.65		52'000.00		52'366.50
42	Entgelte	854'185.51		810'640.00		801'901.87
420	Ersatzabgaben	47'097.00		65'000.00		44'525.05
4200	Ersatzabgaben	47'097.00		65'000.00		44'525.05
421	Gebühren für Amtshandlungen	49'367.50		78'300.00		81'054.30
4210	Gebühren für Amtshandlungen	49'367.50		78'300.00		81'054.30
423	Schul- und Kursgelder	23'212.50		20'000.00		21'315.75
4230	Schulgelder	23'212.50		20'000.00		21'315.75
424	Benützungsgebühren und Dienstleistungen	528'052.57		464'750.00		464'742.25
4240	Benützungsgebühren und Dienstleistungen	528'052.57		464'750.00		464'742.25
425	Erlös aus Verkäufen	163'776.10		151'000.00		159'233.00
4250	Verkäufe	163'776.10		151'000.00		159'233.00
426	Rückerstattungen	41'999.84		30'090.00		30'431.52
4260	Rückerstattungen Dritter	41'999.84		30'090.00		30'431.52
427	Bussen	680.00		1'500.00		600.00
4270	Bussen	680.00		1'500.00		600.00
43	Verschiedene Erträge	112'093.00		110'000.00		1'165.00
430	Verschiedene betriebliche Erträge	110'955.50		110'000.00		
4309	Übriger betrieblicher Ertrag	110'955.50		110'000.00		

Bezeichnung	Rechnung 2023		Budget 2023		Rechnung 2022	
	Aufwand	Ertrag	Aufwand	Ertrag	Aufwand	Ertrag
431 Aktivierung Eigenleistungen		1'137.50				1'165.00
4310 Aktivierbare Eigenleistungen auf Sachanlagen		1'137.50				1'165.00
44 Finanzertrag		178'827.05		167'200.00		171'724.70
440 Zinsertrag		13'987.55		13'700.00		18'324.00
4400 Zinsen flüssige Mittel		49.85				9.00
4401 Zinsen Forderungen und Kontokorrente		8'842.85		10'000.00		15'194.15
4409 Übrige Zinsen von Finanzvermögen		5'094.85		3'700.00		3'120.85
443 Liegenschaftenertrag FV		116'615.00		113'625.00		111'560.10
4430 Pacht- und Mietzinse Liegenschaften FV		116'615.00		113'625.00		111'560.10
445 Finanzertrag aus Darlehen und Beteiligungen des VV		175.00		175.00		175.00
4451 Erträge aus Beteiligungen VV		175.00		175.00		175.00
447 Liegenschaftsertrag VV		48'049.50		39'700.00		41'665.60
4470 Pacht- und Mietzinse Liegenschaften VV		3'370.00		2'400.00		9'708.90
4472 Vergütung für Benützungen Liegenschaften VV		35'044.50		32'300.00		23'958.95
4479 Übrige Erträge Liegenschaften VV		9'635.00		5'000.00		7'997.75
45 Entnahmen aus Fonds und Spezialfinanzierungen		104'535.83		92'985.00		54'275.14
451 Entnahmen aus Fonds und Spezialfinanzierungen im EK		104'535.83		92'985.00		54'275.14
4510 Entnahmen aus Spezialfinanzierungen des EK		104'535.83		92'985.00		54'275.14
46 Transferertrag		850'143.58		730'145.00		866'878.22
460 Ertragsanteile von Dritten		1'877.45		1'500.00		1'045.65
4600 Ertragsanteile vom Bund		1'877.45		1'500.00		1'045.65
461 Entschädigungen von Gemeinwesen		512'143.13		445'455.00		559'232.27
4610 Entschädigungen vom Bund		901.65				
4611 Entschädigungen vom Kanton		335'548.36		347'600.00		334'881.21

Bezeichnung	Rechnung 2023		Budget 2023		Rechnung 2022		
	Aufwand	Ertrag	Aufwand	Ertrag	Aufwand	Ertrag	
4612		Entschädigungen von Gemeinden und -verbänden		175'693.12		97'855.00	224'351.06
462		Finanz- und Lastenausgleich		262'594.00		251'640.00	275'781.00
4621		Finanz- und Lastenausgleich vom Kanton		9'556.00		10'985.00	20'446.00
4622		Finanz- und Lastenausgleich von Gemeinden und -verbänden		253'038.00		240'655.00	255'335.00
463		Beiträge von Gemeinwesen und Dritten		73'106.90		31'050.00	30'272.65
4630		Beiträge vom Bund		4'028.15		8'250.00	
4631		Beiträge vom Kanton		29'078.75		22'800.00	30'272.65
4632		Beiträge von Gemeinden und Gemeindeverbänden		10'000.00			
4636		Beiträge von privaten Organ. ohne Erwerbszweck		30'000.00			
469		Verschiedener Transferertrag		422.10		500.00	546.65
4699		Rückverteilungen		422.10		500.00	546.65
48		Ausserordentlicher Ertrag		58'274.25		64'000.00	123'375.25
489		Entnahmen aus Eigenkapital		58'274.25		64'000.00	123'375.25
4893		Entnahmen aus Vorfinanzierungen des EK		32'216.05		38'000.00	97'317.05
4896		Entnahmen aus Neubewertungsreserven		26'058.20		26'000.00	26'058.20
49		Interne Verrechnungen		205'162.65		202'600.00	204'379.80
491		Interne Verrechnung von Dienstleistungen		200'842.65		199'000.00	201'139.80
4910		Interne Verrechnung von Dienstleistungen		200'842.65		199'000.00	201'139.80
494		Interne Verrechnung von kalk. Zinsen und Finanzaufwand		4'320.00		3'600.00	3'240.00
4940		Interne Verrechnung von kalk. Zinsen und Finanzaufwand		4'320.00		3'600.00	3'240.00

Bezeichnung	Rechnung 2023		Budget 2023		Rechnung 2022	
	Aufwand	Ertrag	Aufwand	Ertrag	Aufwand	Ertrag
9 Abschlusskonten	232'080.44	1'979.24	9'965.00	147'515.00	178'140.53	82'380.99
90 Abschluss Erfolgsrechnung	232'080.44	1'979.24	9'965.00	147'515.00	178'140.53	82'380.99
900 Abschluss Erfolgsrechnung	232'080.44	1'979.24	9'965.00	147'515.00	178'140.53	82'380.99
9000 Abschluss Erfolgsrechnung	204'103.72			68'560.00	165'197.23	
9010 Abschluss Spezialfinanzierungen, Ertragsüberschuss	27'976.72		9'965.00		12'943.30	
9011 Abschluss Spezialfinanzierungen, Aufwandüberschuss		1'979.24		78'955.00		82'380.99
Total	5'420'141.61	5'420'141.61	5'179'775.00	5'179'775.00	5'398'004.67	5'398'004.67

Bezeichnung	Rechnung 2023		Budget 2023		Rechnung 2022	
	Ausgaben	Einnahmen	Ausgaben	Einnahmen	Ausgaben	Einnahmen
0	Allgemeine Verwaltung					
02	Allgemeine Dienste					
029	Verwaltungsliegenschaften, übriges					
0290	Verwaltungsliegenschaften, übriges					
5040.01	Gemeindesaal, Sanierungen					
6	77'042.09		84'000.00		188'151.54	
	Verkehr und Nachrichtenübermittlung					
61	77'042.09		84'000.00		188'151.54	
	Strassenverkehr					
615	77'042.09		84'000.00		188'151.54	
	Gemeindestrassen					
6150	77'042.09		84'000.00		188'151.54	
5010.01	77'042.09				73'490.69	
5010.02					6'146.05	
5010.04			84'000.00			
5060.01					96'477.60	
5060.02					12'037.20	
	Umweltschutz und Raumordnung					
7	301'315.39	79'600.00	462'000.00	40'400.00	269'462.05	12'682.60
	Wasserversorgung					
71	57'205.08		150'000.00	6'400.00	116'620.05	
	Wasserversorgung					
710	57'205.08		150'000.00	6'400.00	116'620.05	
	Wasserwerk (Gemeindebetrieb)					
5031.01			150'000.00		9'051.55	
5031.02	15'256.13				43'836.60	
5031.03	36'787.50				41'159.55	
5291.01	5'161.45				6'883.00	
5291.02					15'689.35	

Bezeichnung	Rechnung 2023		Budget 2023		Rechnung 2022	
	Ausgaben	Einnahmen	Ausgaben	Einnahmen	Ausgaben	Einnahmen
6310.01 Beiträge				6'400.00		
72 Abwasserentsorgung	91'471.12		256'000.00	34'000.00	151'342.00	
720 Abwasserentsorgung	91'471.12		256'000.00	34'000.00	151'342.00	
7201 Abwasserbeseitigung (Gemeindebetrieb)	91'471.12		256'000.00	34'000.00	151'342.00	
5032.01 Leitungssanierungen					98'317.80	
5032.02 Leitungssanierungen	39'922.37				34'694.25	
5032.04 Leitungssanierungen			150'000.00			
5292.01 GEP-Nachführung	28'354.05		50'000.00		13'197.90	
5620.01 Projektbeiträge ARA Thunersee	23'194.70		56'000.00		5'132.05	
6310.01 Beiträge				34'000.00		
74 Verbauungen	99'521.94	79'600.00			1'500.00	12'682.60
741 Gewässerverbauungen	99'521.94	79'600.00			1'500.00	12'682.60
7410 Gewässerverbauungen	99'521.94	79'600.00			1'500.00	12'682.60
5020.01 Uferaufwertung	99'521.94				1'500.00	
6120.01 Rückerstattungen		79'600.00				12'682.60
79 Raumordnung	53'117.25		56'000.00			
790 Raumordnung	53'117.25		56'000.00			
7900 Raumordnung	53'117.25		56'000.00			
5290.01 Ortsplanung	45'308.95		56'000.00			
5290.02 Planung im Moser	7'808.30					

Bezeichnung	Rechnung 2023		Budget 2023		Rechnung 2022	
	Ausgaben	Einnahmen	Ausgaben	Einnahmen	Ausgaben	Einnahmen
9 Finanzen	79'600.00	378'357.48	40'400.00	546'000.00		444'930.99
99 Nicht aufgeteilte Posten	79'600.00	378'357.48	40'400.00	546'000.00		444'930.99
999 Abschluss	79'600.00	378'357.48	40'400.00	546'000.00		444'930.99
9990 Abschluss	79'600.00	378'357.48	40'400.00	546'000.00		444'930.99
5900.01 Passivierte Einnahmen	79'600.00		40'400.00			
6900.01 Aktivierte Ausgaben		378'357.48		546'000.00		444'930.99
Total	457'957.48	457'957.48	586'400.00	586'400.00	457'613.59	457'613.59

Bezeichnung	Rechnung 2023		Budget 2023		Rechnung 2022	
	Ausgaben	Einnahmen	Ausgaben	Einnahmen	Ausgaben	Einnahmen
5 Investitionsausgaben	457'957.48		586'400.00		457'613.59	
50 Sachanlagen	268'530.03		384'000.00		416'711.29	
52 Immaterielle Anlagen	86'632.75		106'000.00		35'770.25	
56 Investitionsbeiträge	23'194.70		56'000.00		5'132.05	
59 Übertrag an Bilanz	79'600.00		40'400.00			
6 Investitionseinnahmen		457'957.48		586'400.00		457'613.59
61 Rückerstattungen Investit. auf Rechnung Dritter		79'600.00				12'682.60
63 Investitionsbeiträge				40'400.00		
69 Übertrag an Bilanz		378'357.48		546'000.00		444'930.99
Total	457'957.48	457'957.48	586'400.00	586'400.00	457'613.59	457'613.59